

Отдача от образования в России: роль вузов

Г. Андрущак

А. Прудникова

A handwritten signature in black ink, appearing to be the name 'tia' in a cursive script.

Постановка проблемы

- Россия лидирует по доле поступающих на программы бакалавриата (специалитета) среди оканчивающих школу
- По данным Росстата соотношение зачисляемых в вузы и численности молодежи в возрасте 17 лет возросло в 2000-08 годах с 50,1% до 89,2% (!)
- Насколько однородно ли российское высшее образование? Какие вузы готовят лучше, какие хуже?
- **Цель работы:**
 - Оценка различий в заработной плате работников с высшим образованием, обусловленных влиянием вузов, которые они окончили

Ключевые исследования по отдаче от высшего образования

- Д.Нестерова, К. Сабирьянова (1998) «Инвестиции в человеческий капитал в переходный период в России»
- И. Денисова, М. Карцева (2005) «Преимущество инженерного образования: оценка отдачи от образовательные специальности в России»
- И. Денисова, М. Карцева (2007) «Тяжело в учении – легко в бою? Достижения на рынке труда выпускников элитных ВУЗов».
- В.Е. Гимпельсон, Р.И. Капелюшников (2008) «Заработная плата в России: эволюция и дифференциация»

Результаты исследований отдачи от высшего образования в России

- В России наблюдается положительная экономическая отдача от образования
- Наибольшая отдача от экономического, юридического и технического образования
- «Возраст» высшего образования не оказывает существенного влияния на доходы
- Сигналом (негативным) на рынке труда является не наличие, а отсутствие высшего образования
- Прямое влияние образования на доходы значительно меньше влияния региональных факторов, отраслей, характеристик предприятий

Подход к изучению отдачи от вузов

- Проверяется гипотеза о различиях в доходах выпускников вузов разных типов:
 - подход Минцера-Хекмана
- Рассматриваются разные типологии вузов:
 - Закрепленная в законодательстве: университет, институт, академия
 - Отраслевая: промышленность, строительство, экономика и право и т.д.
 - Естественно сложившаяся: наличие у вуза особого статуса, уровень реализуемых образовательных программ (наличие магистратуры), профиль образовательных программ

Естественно-сложившаяся типология вузов (по аналогии с классификацией Карнеги)

1. Вузы с особым статусом: федеральные и национальные исследовательские (National Universities);
2. Технические вузы, реализующие магистерские программы (Masters' degrees universities ());
3. Экономико-гуманитарные вузы, в т.ч. реализующие магистерские программы (Liberal arts colleges);
4. Вузы, реализующие бакалаврские программы (Baccalaureate colleges)

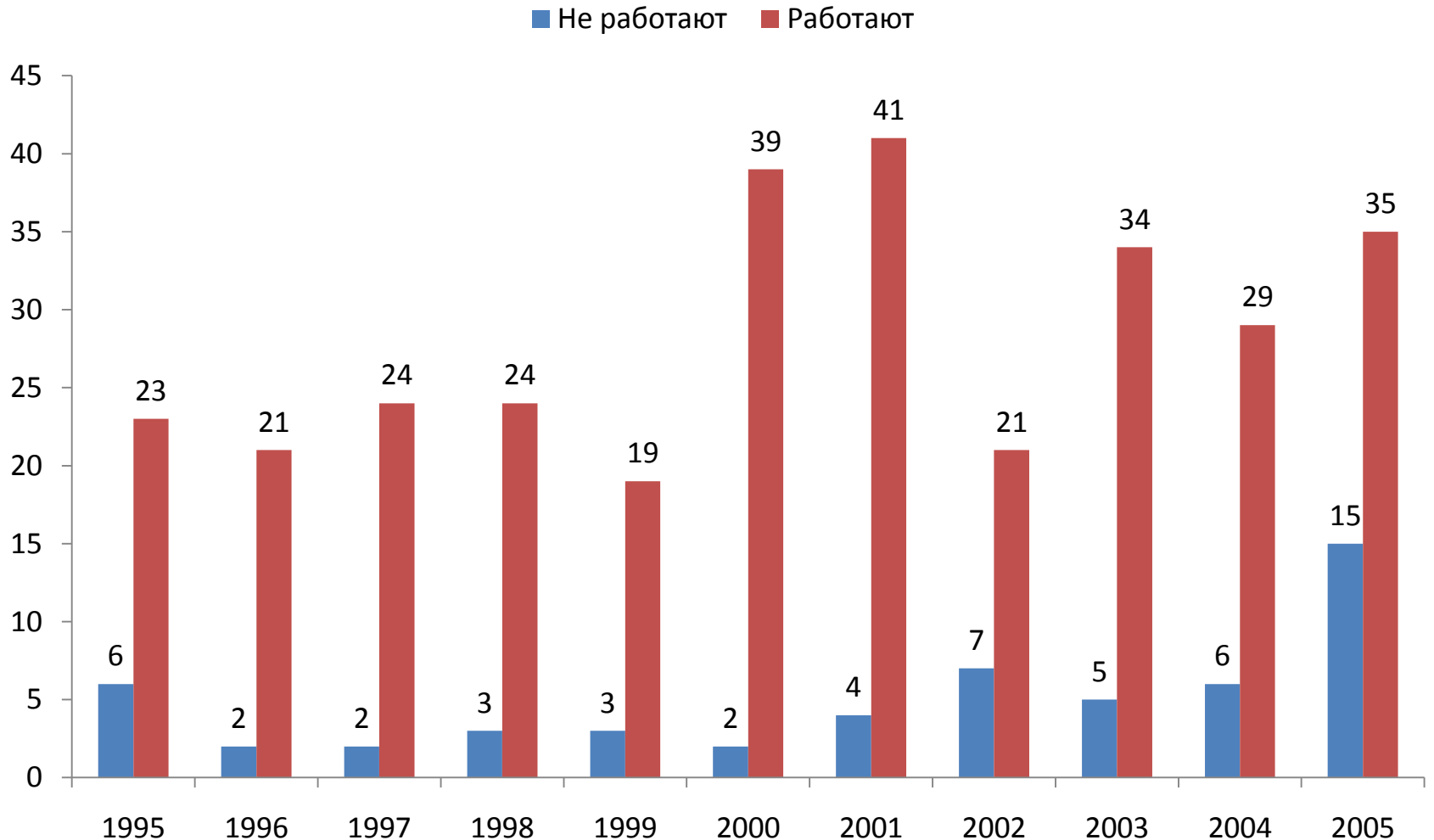
Методология проверки гипотезы о различиях в доходах выпускников вузов

- Оценка параметров уравнения Минцера с коррекцией селективного смещения
- Используется подход «general to specific»
 - Оцениваются параметры уравнения с набором факторов:
 - Стаж, стаж в квадрате, пол, отрасль, род занятий (руководитель, специалист и т.п.),
 - тип вуза, характеристики вуза (численность обучающихся, доля заочников, доля платников, доля преподавателей в общей численности работников, доля средств от реализации платных услуг вузом),
 - характеристика регионального рынка высшего образования (количество вузов, индекс концентрации вузов);
 - Проверяются линейные гипотезы о значимости влияния отдельных переменных и групп переменных на логарифм заработков респондентов; исключаются «незначимые» переменные;
 - Для оставшихся переменных проверяются гипотезы о равенстве коэффициентов; таким образом осуществляется группировка отраслей, профессиональных статусов и т.п. переменных;
 - Проверяется (и отвергается) гипотеза о наличии селективного смещения Хекмана

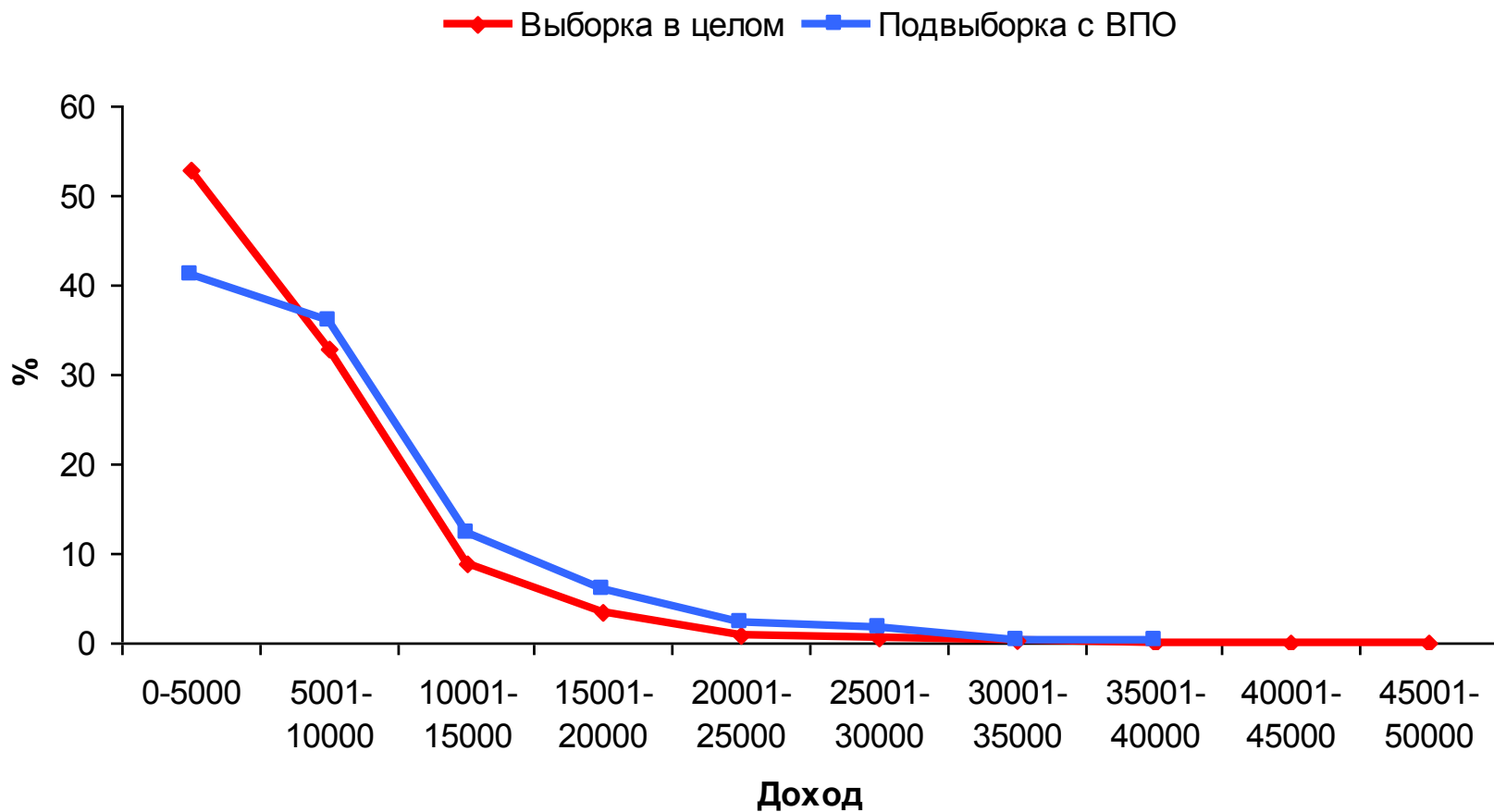
Данные

- Подвыборка 14 волны РМЭЗ:
 - респонденты, окончившие в 1995-2005 гг. вузы Рособразования (365 человек)
 - Мужчины – 38 %, женщины – 62 %
- Возраст респондентов
 - от 21 до 56 лет

Распределение работающих респондентов по году окончания вуза, чел.

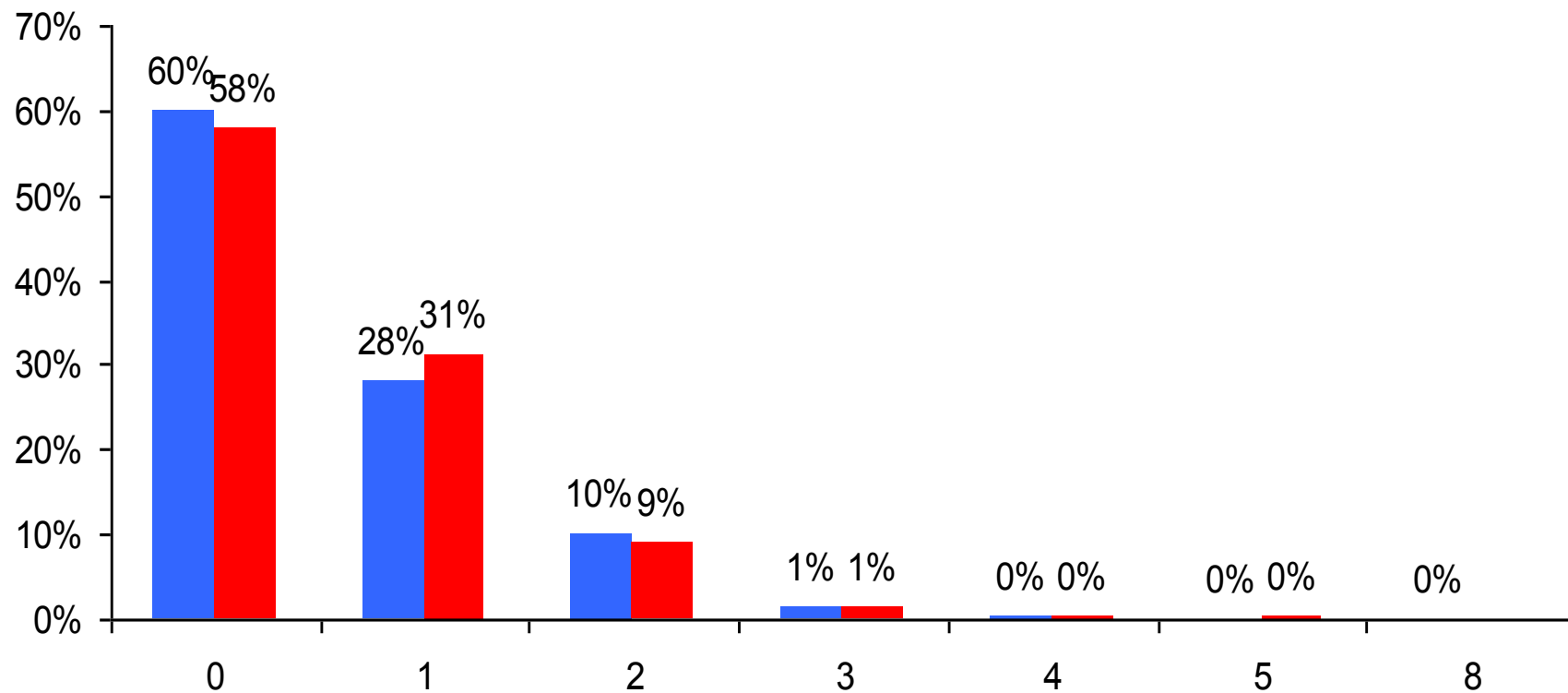


Сравнение с выборкой работников в трудоспособном возрасте в РМЭЗ



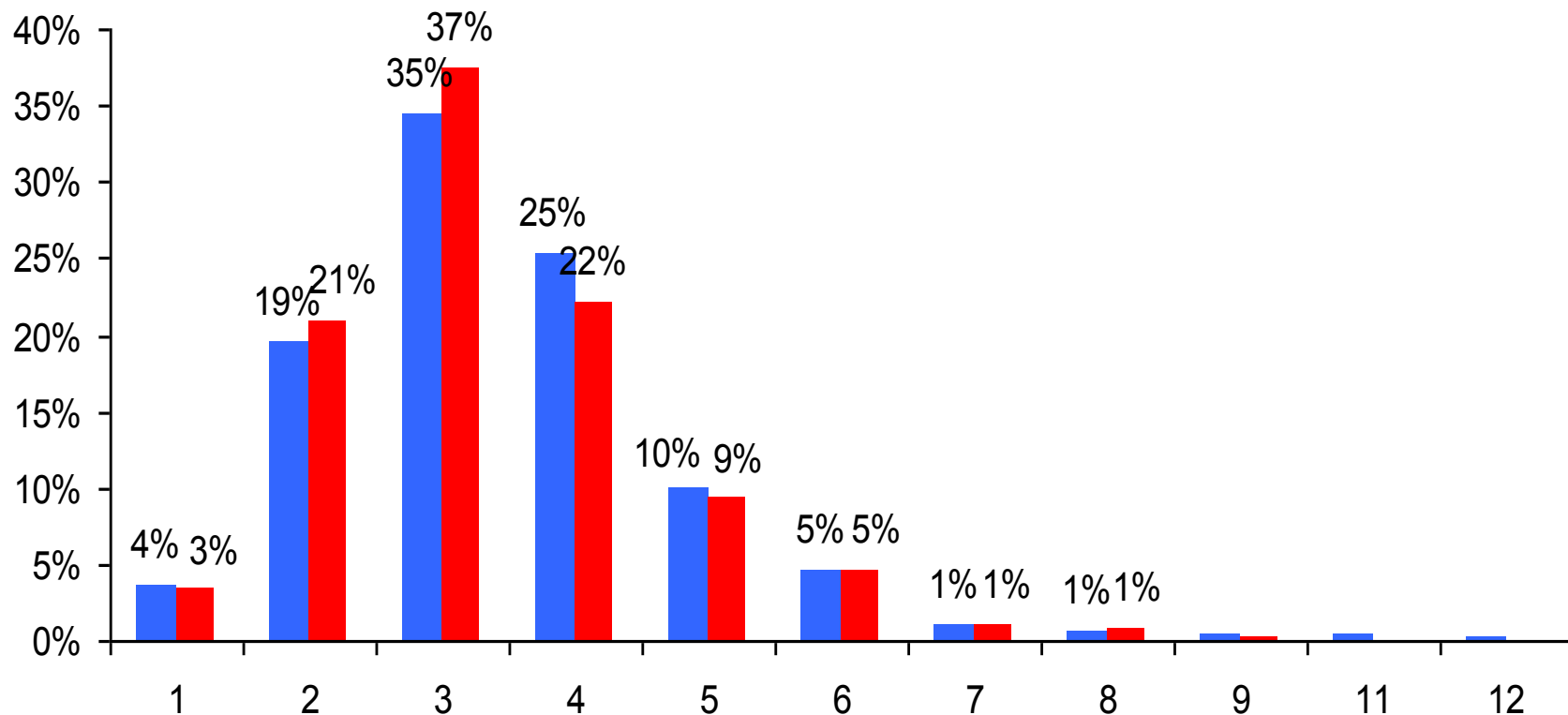
Количество детей до 16 лет

■ Выборка в целом ■ Подвыборка с ВПО

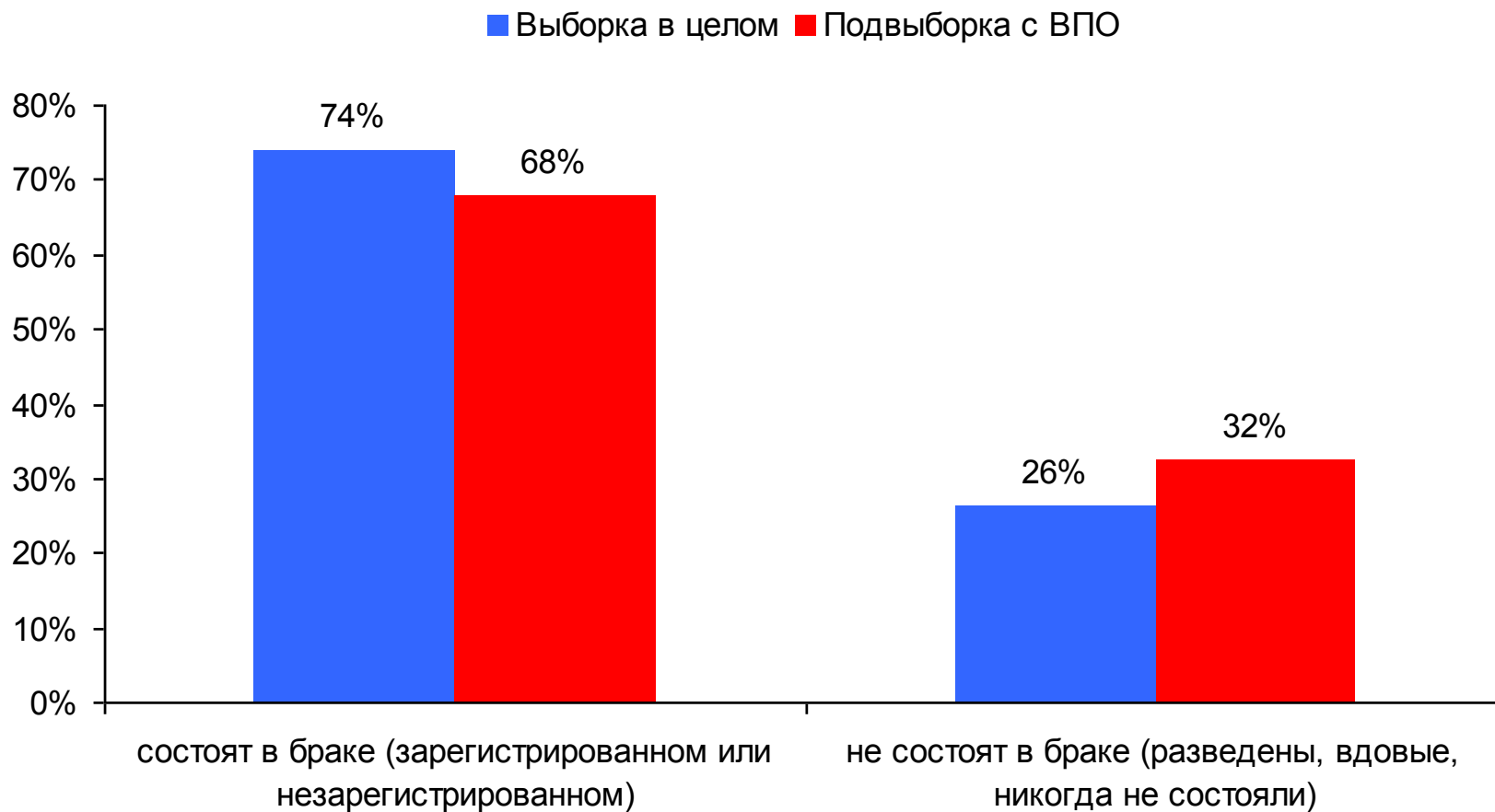


Количество членов домохозяйства

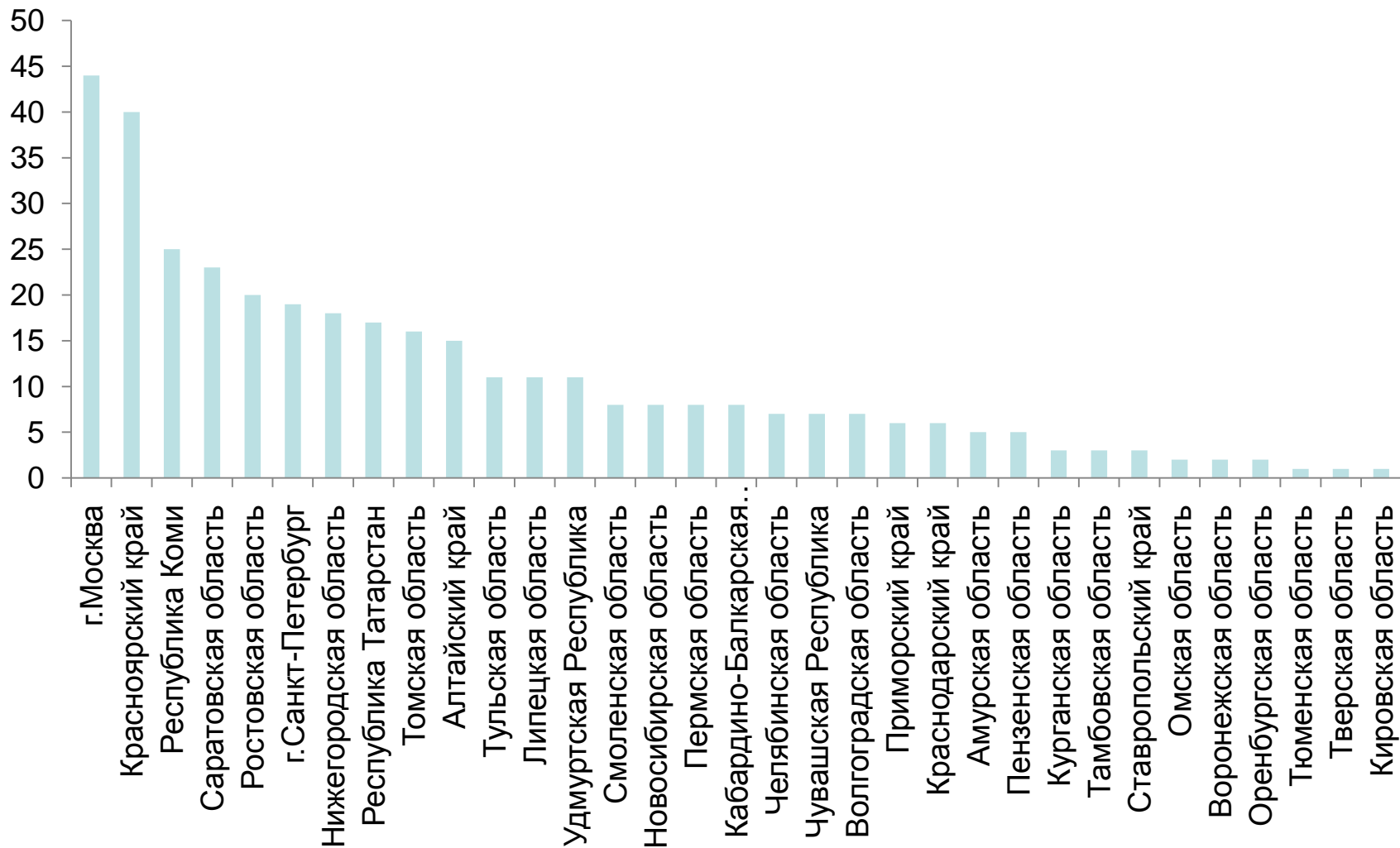
■ Выборка в целом ■ Подвыборка с ВПО



Семейное положение



Распределение респондентов по регионам, чел.

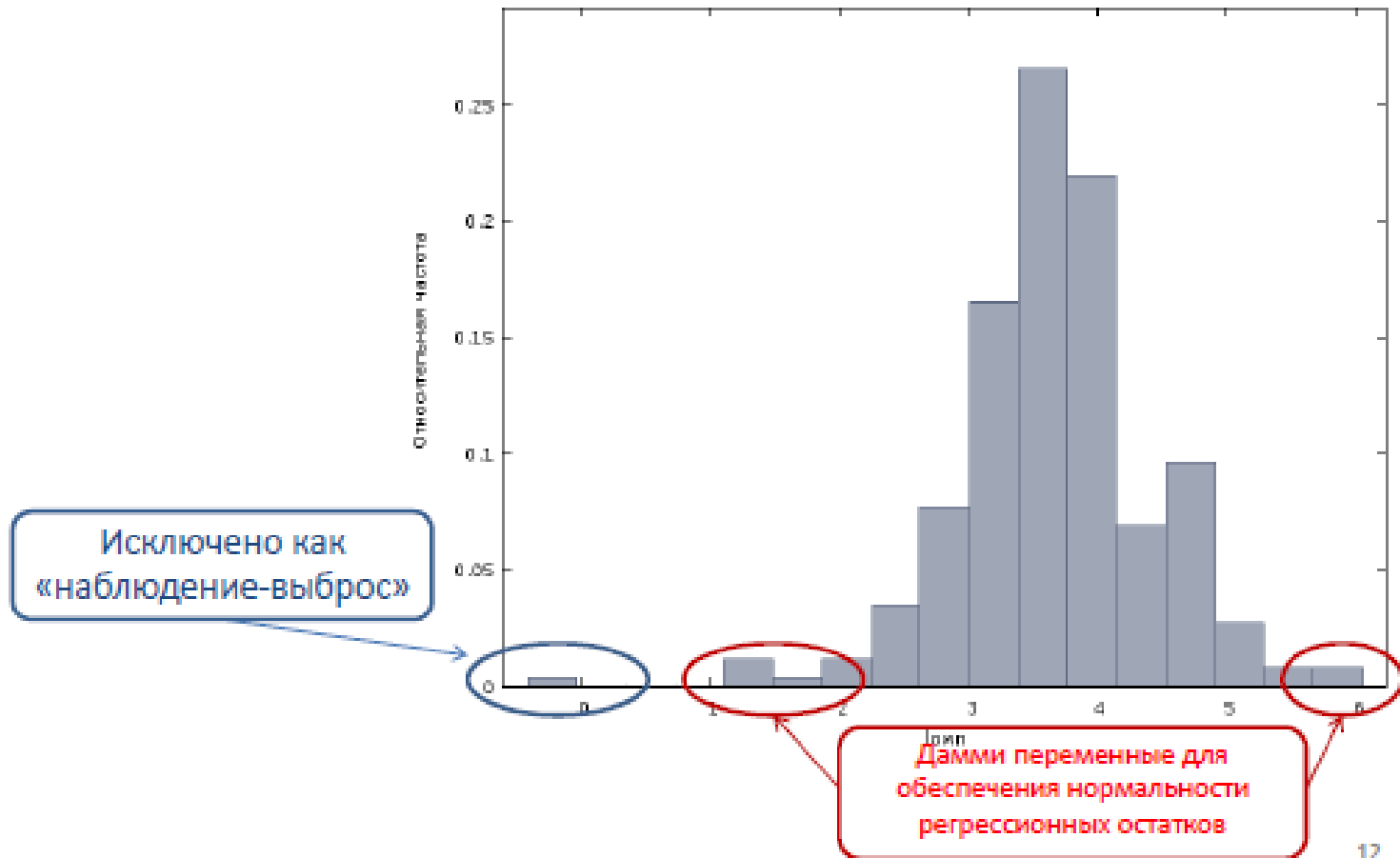


Распределение респондентов в выборке по вузам в зависимости от типологии, чел.

■ Не работают ■ Работают

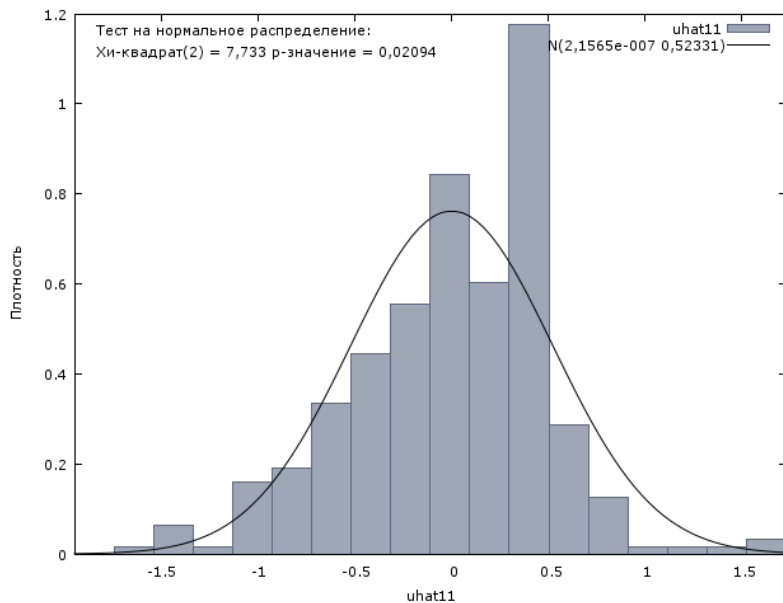


Распределения переменных, используемых в регрессиях: логарифм почасовой заработной платы



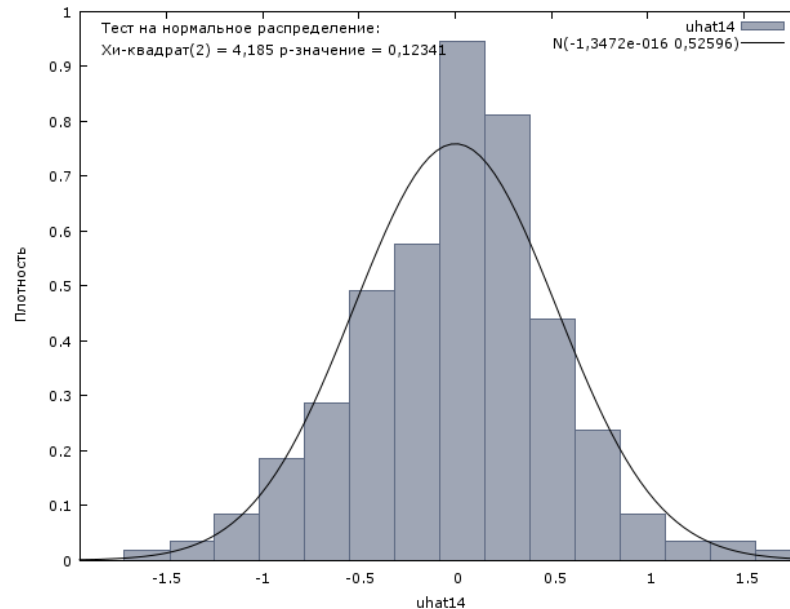
Проблема селективного смещения

С коррекцией селективности



Предиктивная сила
уравнения селекции

Без коррекции селективности



		Предсказание	
		0	1
Факт	0	3	52
	1	2	308

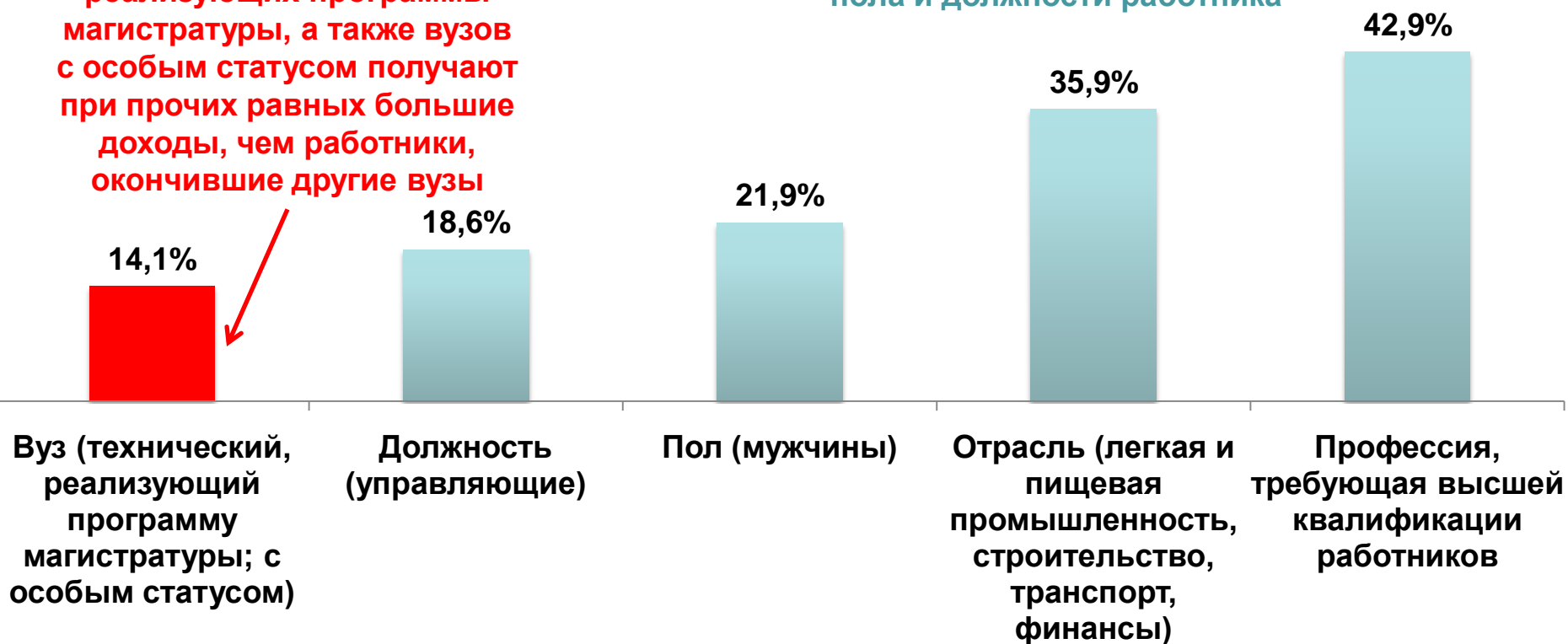
Оценки параметров регрессионных моделей

	Модель 1	Модель 2	Модель 3	Модель 4	Модель 5
Константа	3,12 0,14	3,22 0,16	3,3 0,1	1,48 0,72	3,73 0,24
Пол - Муж.	0,27 0,07	0,23 0,07	0,25 0,07	0,26 0,068	0,26 0,07
Чиновники, законодатели, управляющие	0,55 0,16	0,57 0,17	0,56 0,16	0,55 0,16	0,54 0,16
Профессионалы с средним или высшим образованием	0,2 0,09	0,22 0,09	0,21 0,09	0,17 0,09	0,18 0,09
Эффекты отраслей	0,46 0,07	0,43 0,08	0,44 0,07	0,44 0,07	0,43 0,072
Эффекты вузов 1 (университеты, институты, академии + 2 переменных)	0,01//0,09 0,11//0,21				
Эффекты вузов 2 (отраслевая специализация + 6 переменных)	-0,12//0,37 0,14//0,57				
Эффекты вузов 3 (условная типология Карнеги + 1 переменная)	-0,15 0,07				
Эффекты вузов 4 (финансирование вузов)	0,15 0,06				
Эффекты вузов 5 (доля ППС в общей численности работников)	-1,27 0,52				
R-квадрат	0,51	0,52	0,51	0,53	0,52
Гипотеза о нормальности остатков	7,4%	20,9%	14,5%	38,3%	12,3%

Влияние вузов на трудовые доходы работников: сравнение с влиянием профессий, должностей и отраслей*

Работники с дипломами
технических вузов,
реализующих программы
магистратуры, а также вузов
с особым статусом получают
при прочих равных большие
доходы, чем работники,
окончившие другие вузы

Эффект вузов при прочих равных в абсолютном
выражении меньше эффектов профессии, отрасли,
пола и должности работника



На диаграмме показано превышение трудовых доходов над средним уровнем трудовых доходов лиц с высшим образованием, окончивших вузы в 1995-2005 гг