

# **Переход от учебы к работе и результативность профессионального образования**

**Рощин С. Ю.  
ГУ-ВШЭ**

**Красноярск, 21 апреля 2008 г.**

# **Потребительские и экономические результаты образования**

**Образование в большей степени  
экономическое, чем потребительское  
благо**

**Экономическое благо, в большей степени  
профессиональное образование**

**«Экономический» результат образования**

**- трудоустройство**

**- доход**

# Переход учеба-работа

**Переход «учеба-работа» процесс вступления в трудовую деятельность после получения образования**

**Определение (ОЭСР):**

переход учеба-работа – период между окончанием обязательного обучения и началом работы на основе полной рабочей недели

**Цель перехода-** нахождение рабочего места, соответствующего профессии, квалификации, устраивающего по условиям труда, заработной плате, карьерным обещаниям и т.д.

# Эффективность перехода «учеба-работа»

Эффективность перехода можно измерять через характеристики занятости молодежи в первоначальный после учебы период обучения:

- вероятность занятости
- скорость нахождения соответствующего рабочего места
- характеристики рабочего места
- уровень заработной платы

# Исследовательские проблемы

- Отсутствие четко разработанной теоретической концепции, методики и методологии анализа (Используются теоретические модели инвестиций в человеческий капитал, поиска работы, внутренних рынков труда, трудовой мобильности)
- Необходимость панельных данных для отслеживания траектории перехода

# Исследовательская мотивация

- Значительные затраты государства и домохозяйств на систему образования
- Наблюдается ухудшение позиций молодых на рынках труда многих стран
- Молодые когорты – будущие основные работники
- Незанятость молодых порождает девиантное, криминальное поведение, как следствие, значительные социальные издержки

**Вопрос: Какие факторы влияют на успешность перехода в российских условиях?**

**Рощин С.Ю. Переход "учеба – работа": омут или брод? // WP3/2006/10. – М.: ГУ ВШЭ, 2006.**

**Рощин С.Ю. От учебы к работе: трудности перехода. // Отечественные записки. 2006 № 30 (3)**

# Причины сложностей перехода

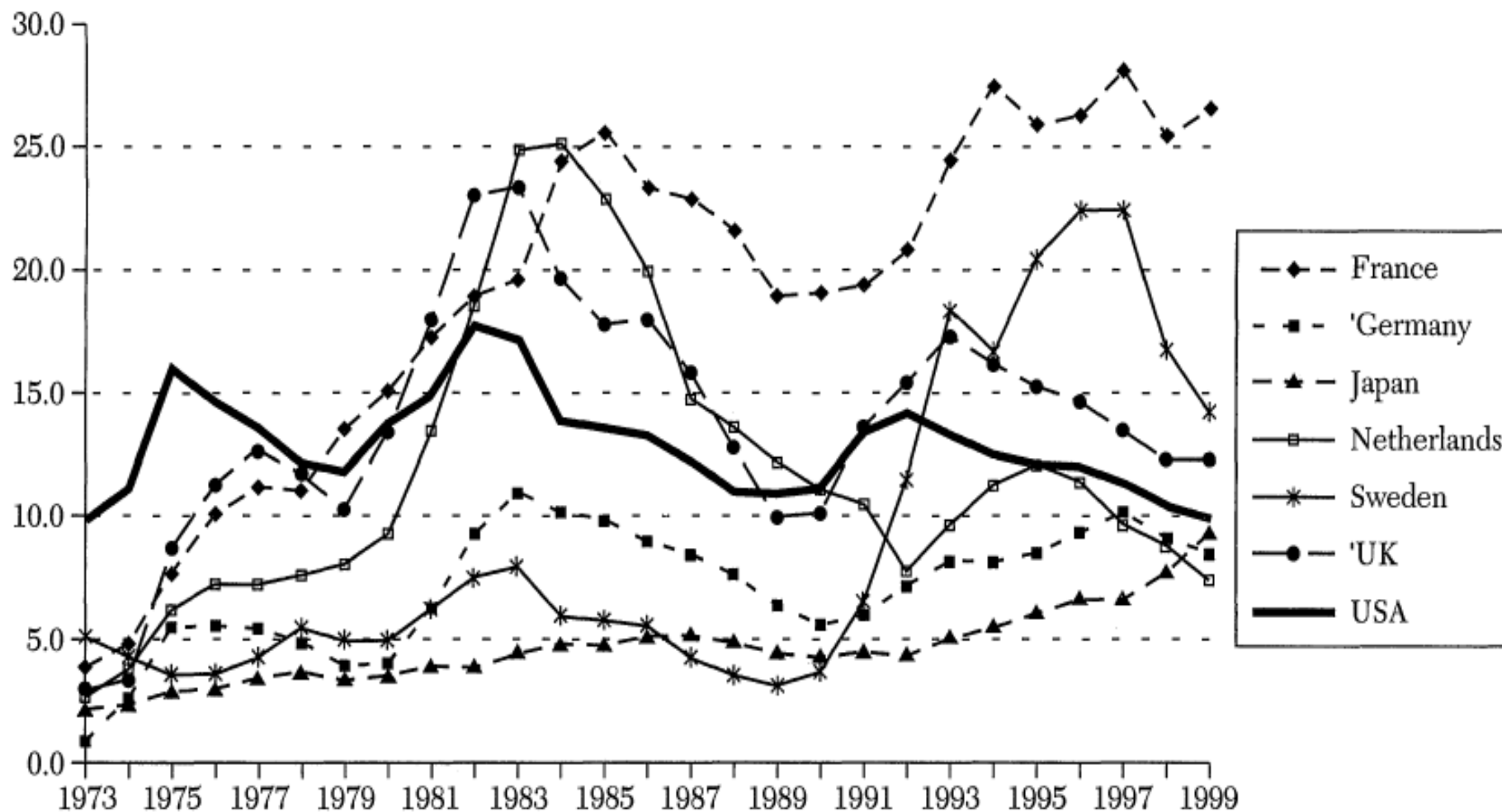
- **Асимметрия информации (для молодых отсутствует предыдущая история, репутация которые позволили бы перевести их из доверительного блага в экспериментальное)**
- **Структурное несоответствие (образование не совпадает с качественными требованиями спроса на труд)**
- **Конкуренция со старшими поколениями за рабочие места**
- **Низкая или недостаточная квалификация (нет опыта, не накоплены навыки)**
- **Меньшая включенность в профессиональные, социальные сети, обеспечивающие доступ к рабочим местам**

# Проблемы перехода учеба-работа (опыт других стран)

- неадекватные образовательные навыки
- высокая безработица молодежи
- чрезмерный оборот рабочей силы, значительная мобильность
- слабые связи между обучением и занятостью
- среди незанятых большая доля неактивных



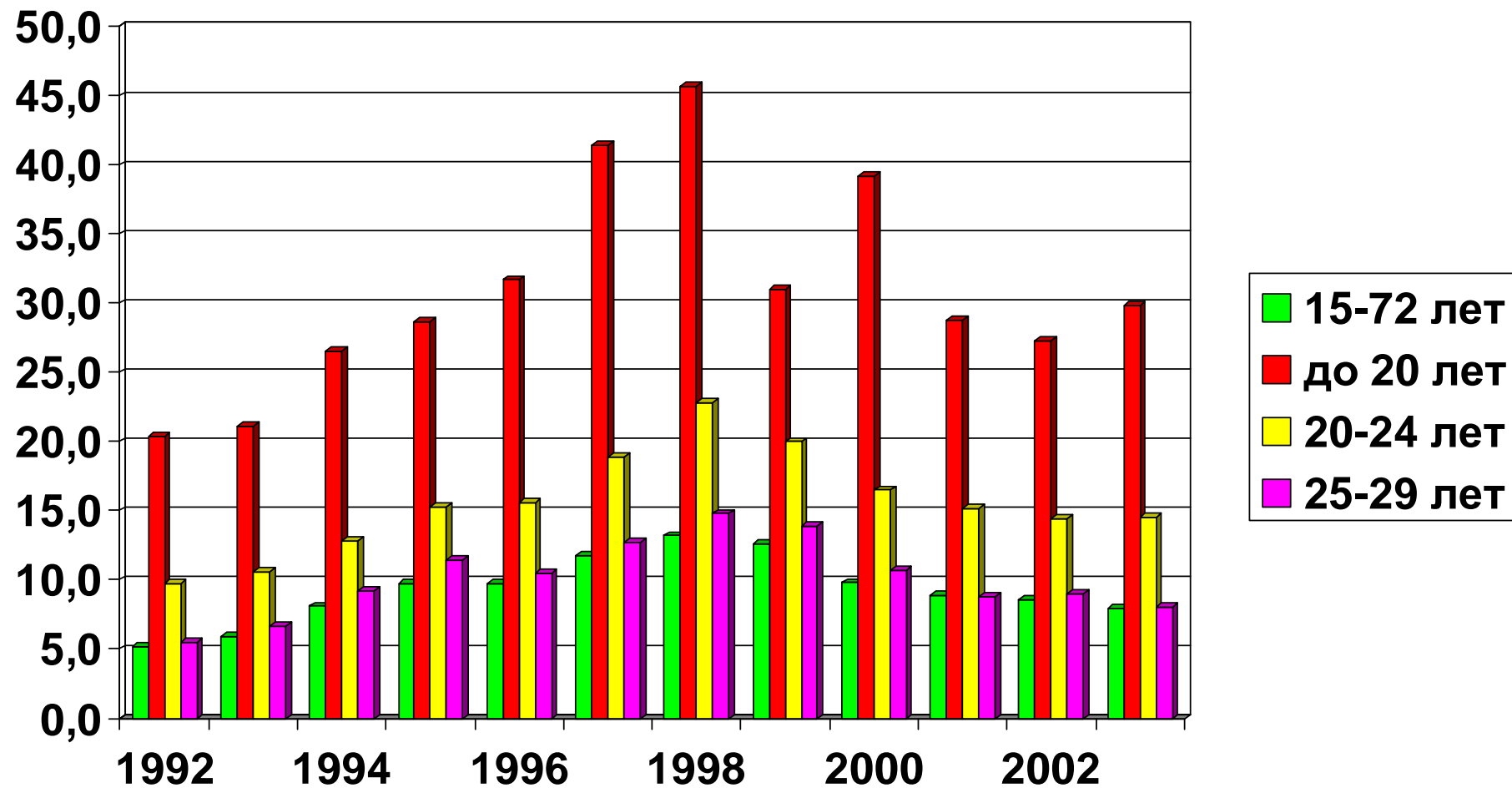
# Уровень безработицы молодежи (< 25 лет) в странах ОЭСР



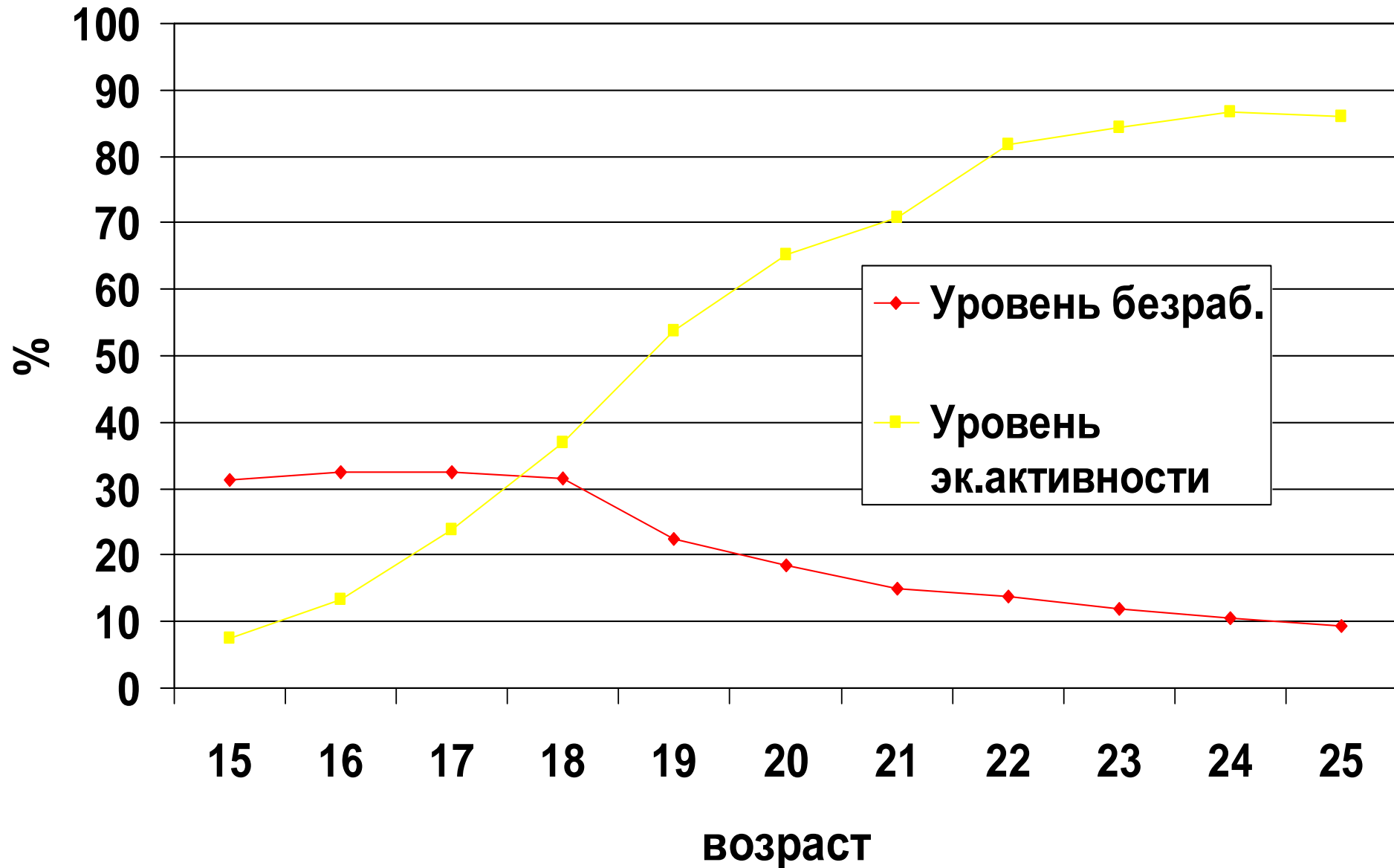
# Две тенденции трудового поведения молодежи на российском рынке труда

- увеличение доли учащихся среди молодежи и снижение уровня экономической активности молодежи;
- увеличение занятости и экономической активности среди учащихся.

# Уровень безработицы молодежи по данным Госкомстата РФ, %



# Уровень безработицы и уровень экономической активности молодежи в возрасте 15-25 лет (РМЭЗ, 15040 человек, 1994-2003 гг.)



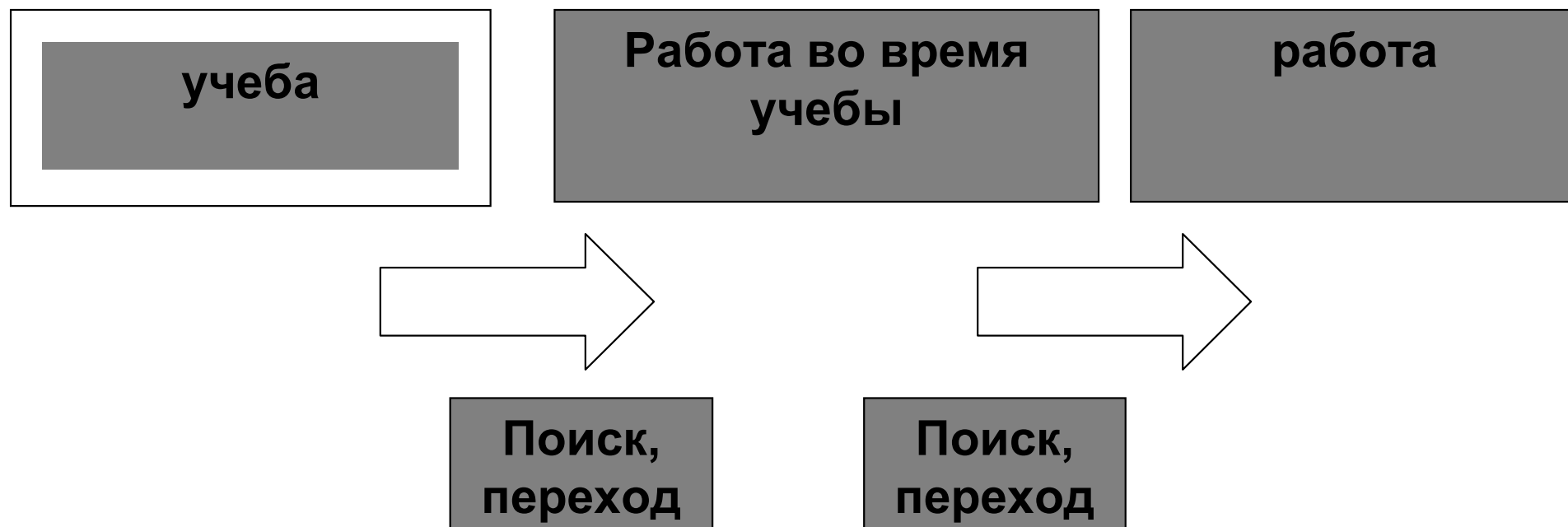
# **Переход к новой модели занятости молодежи и вступления ее в трудовую деятельность**

- **Расширяющиеся инвестиции в человеческий капитал, в образование**
- **Переход к трудовой деятельности начинается не после обучения, а во время него**

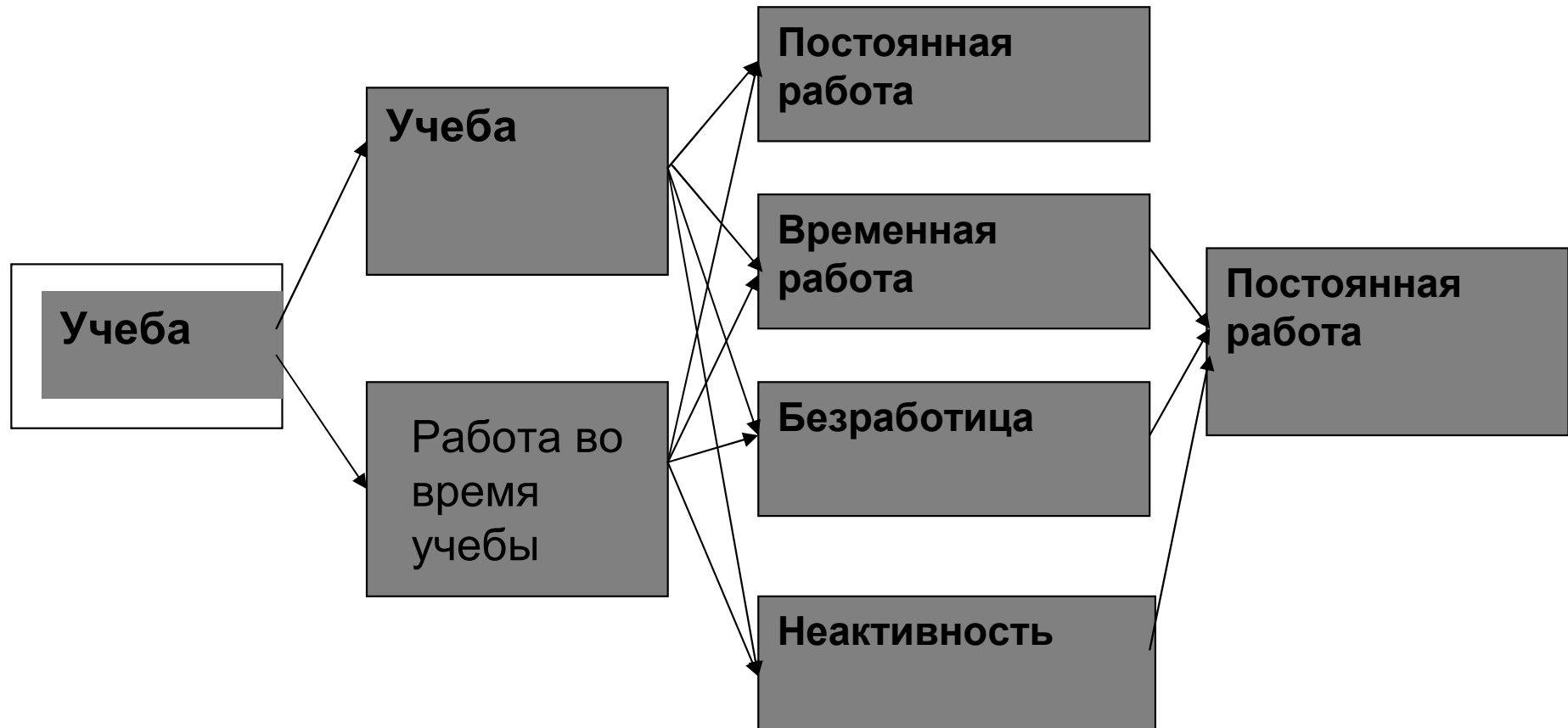
# Традиционная модель перехода «учеба-работа»



# Новая модель перехода «учеба-работа»



# Траектории перехода «учеба-работа»





# Гипотезы о переходе учеба-работа в России

- Более высокий уровень образования обеспечивает более успешную адаптацию на рынке труда
- Совмещение учебы с работой позитивно влияет на успешность адаптации
- На эффективность перехода оказывают влияние характеристики регионального рынка труда
- На переход влияют характеристики родительской семьи

# Модель

- **Логистическая модель множественного выбора (multinomial logit model) для выявления факторов, определяющих статус экономической активности молодежи по окончании учебного заведения (занятость, безработица, экономическая неактивность)**
- **Рассматривается влияние параметров учащегося в период  $T$  (последний год обучения) на статус занятости в период  $T+1$  (первый год после окончания обучения)**

# Данные

- Российский мониторинг экономики и здоровья населения (РМЭЗ), 1994-2003, 5-12 раунды
- В 1995 году изменилась шкала ответов об образовании, поэтому для оценки факторов перехода использовались данные 1995-2003 годов
- В 1997 и в 1999 году опрос РМЭЗ не проводился, поэтому для 1996 и 1998 года рассматривается влияние параметров учащегося в период  $T$  на статус занятости в период  $T+2$
- В отличие от определения перехода «учеба-работа» как перехода к полной занятости занятыми считались те, кто имеют или постоянную работу или приработки, и отдельно рассматривался переход к постоянной и временной занятости
- Подвыборка респондентов, совершивших переход «учеба-работа», составила 1150 человек

**Матрица переходов в различные статусы экономической активности для окончивших учиться по данным РМЭЗ за 1995-2003 гг., (в % по строке)**

| Где учился в году Т     | статус занятости в году Т+1 (% по строке) |            |         |       | Человек |
|-------------------------|---|------------|---------|-------|---------|
|                         | безработный                               | неактивный | занятый | всего |         |
| Всего мужчины и женщины |   |            |         |       |         |
| школа                   | 15,8                                      | 40,1       | 44,1    | 100   | 222     |
| ПТУ                     | 18,2                                      | 23,3       | 58,5    | 100   | 275     |
| ССУЗ                    | 13,5                                      | 16,2       | 70,4    | 100   | 297     |
| ВУЗ                     | 14,3                                      | 6,3        | 79,4    | 100   | 364     |
| Всего                   | 15,3                                      | 19,3       | 65,4    | 100   | 1158    |

**Матрица переходов в различные статусы экономической активности для окончивших учиться по данным РМЭЗ за 1995-2003 гг., (в % по строке)**

| Где учился<br>в году Т | статус занятости в году Т+1 (% по строке) |            |         |       | человек |
|------------------------|---|------------|---------|-------|---------|
|                        | безработный                               | неактивный | занятый | всего |         |
| <b>мужчины</b>         |   |            |         |       |         |
| школа                  | 16,0                                      | 33,0       | 50,9    | 100   | 106     |
| ПТУ                    | 12,5                                      | 20,8       | 66,7    | 100   | 144     |
| ССУЗ                   | 8,7                                       | 15,2       | 76,1    | 100   | 92      |
| ВУЗ                    | 14,6                                      | 4,9        | 80,6    | 100   | 144     |
| Всего                  | 13,2                                      | 17,7       | 69,1    | 100   | 486     |
| <b>женщины</b>         |   |            |         |       |         |
| школа                  | 15,5                                      | 46,6       | 37,9    | 100   | 116     |
| ПТУ                    | 24,4                                      | 26,0       | 49,6    | 100   | 131     |
| ССУЗ                   | 15,6                                      | 16,6       | 67,8    | 100   | 205     |
| ВУЗ                    | 14,1                                      | 7,3        | 78,6    | 100   | 220     |
| Всего                  | 16,8                                      | 20,5       | 62,6    | 100   | 672     |

## **Предварительные выводы**

- **Уровень образования повышает уровень занятости**
- **Обратное влияние уровня образования на вероятность быть неактивным (проблема незанятости – это проблема неактивности)**
- **Для женщин меньше вероятность занятости и больше вероятность неактивности**

**Матрица переходов в различные статусы экономической активности  
для окончивших учиться по данным РМЭЗ за 1995-2002 гг. в  
зависимости от типа поселения, (в % по строке)**

| Тип поселения                          | статус занятости в раунде T+1 |             |         |       | человек |
|--|-------------------------------|-------------|---------|-------|---------|
|  | безработный                   | не активный | занятый | всего |         |
| <b>Среди учащихся в году T в школе</b> |                               |             |         |       |         |
| Москва, С-Пб.                          | 13,3                          | 46,7        | 40,0    | 100   | 15      |
| Др. обл. центр                         | 10,4                          | 39,6        | 50,0    | 100   | 48      |
| Город в обл.                           | 22,7                          | 34,1        | 43,2    | 100   | 44      |
| ПГТ                                    | 23,1                          | 46,2        | 30,8    | 100   | 13      |
| село                                   | 14,7                          | 41,2        | 44,1    | 100   | 102     |
| всего                                  | 15,8                          | 40,1        | 44,1    | 100   | 222     |
| <b>Среди учащихся в году T в ПТУ.</b>  |                               |             |         |       |         |
| Москва, С-Пб.                          | 8,3                           | 4,2         | 87,5    | 100   | 24      |
| Др. обл. центр                         | 19,0                          | 27,0        | 54,0    | 100   | 63      |
| город                                  | 21,1                          | 20,0        | 58,9    | 100   | 90      |
| ПГТ                                    |                               | 14,3        | 85,7    | 100   | 7       |
| село                                   | 18,7                          | 29,7        | 51,6    | 100   | 91      |
| всего                                  | 18,2                          | 23,3        | 58,5    | 100   | 275     |

**Матрица переходов в различные статусы экономической активности  
для окончивших учиться по данным РМЭЗ за 1995-2002 гг. в  
зависимости от типа поселения, (в % по строке)**

| Тип поселения                          | статус занятости в раунде T+1 |            |         |       | человек |
|--|-------------------------------|------------|---------|-------|---------|
|  | безработный                   | Неактивный | занятый | всего |         |
| <b>Среди учащихся в году T в ССУЗе</b> |                               |            |         |       |         |
| Москва, С-Пб.                          |                               |            | 100,0   | 100   | 19      |
| Др. обл. центр                         | 17,5                          | 8,2        | 74,2    | 100   | 97      |
| Город в обл.                           | 11,1                          | 15,6       | 73,3    | 100   | 90      |
| ПГТ                                    | 20,8                          | 45,8       | 33,3    | 100   | 24      |
| село                                   | 11,9                          | 22,4       | 65,7    | 100   | 67      |
| всего                                  | 13,5                          | 16,2       | 70,4    | 100   | 297     |
| <b>Среди учащихся в году T в ВУЗе</b>  |                               |            |         |       |         |
| Москва, С-Пб.                          | 9,1                           | 3,6        | 87,3    | 100   | 55      |
| Др. обл. центр                         | 11,6                          | 5,2        | 83,1    | 100   | 172     |
| Город в обл.                           | 12,1                          | 9,1        | 78,8    | 100   | 66      |
| ПГТ                                    | 39,1                          | 13,0       | 47,8    | 100   | 23      |
| село                                   | 20,8                          | 6,3        | 72,9    | 100   | 48      |
| всего                                  | 14,3                          | 6,3        | 79,4    | 100   | 364     |



## Предварительные выводы

- Для более высокого уровня образования существует положительное влияние на вероятность занятости и отрицательное влияние на вероятность неактивности масштабов поселенческого рынка труда

**Матрица переходов в различные статусы экономической активности для окончивших учиться по данным РМЭЗ за 1995-2002 гг. в зависимости от проживания с родителями, (в % по строке)**

| Живет ли с родителями                  | статус занятости в раунде T+1 |            |         |       | человек |
|--|-------------------------------|------------|---------|-------|---------|
|  | безработный                   | неактивный | занятый | всего |         |
| <b>Среди учащихся в году T в школе</b> |                               |            |         |       |         |
| Без родителей                          | 33,3                          | 20,0       | 46,7    | 100   | 15      |
| С 1 родителем                          | 20,0                          | 42,2       | 37,8    | 100   | 45      |
| С 2мя родителями                       | 13,0                          | 41,4       | 45,7    | 100   | 162     |
| всего                                  | 15,8                          | 40,1       | 44,1    | 100   | 222     |
| <b>Среди учащихся в году T в ПТУ</b>   |                               |            |         |       |         |
| Без родителей                          | 7,0                           | 23,3       | 69,8    | 100   | 43      |
| С 1 родителем                          | 22,2                          | 27,0       | 50,8    | 100   | 63      |
| С 2мя родителями                       | 19,5                          | 21,9       | 58,6    | 100   | 169     |
| всего                                  | 18,2                          | 23,3       | 58,5    | 100   | 275     |

**Матрица переходов в различные статусы экономической активности для окончивших учиться по данным РМЭЗ за 1995-2002 гг. в зависимости от проживания с родителями, (в % по строке)**

| Живет ли с родителями                  | статус занятости в раунде T+1 |            |         |       | человек |
|--|-------------------------------|------------|---------|-------|---------|
|  | безработный                   | неактивный | занятый | всего |         |
| <b>Среди учащихся в году T в ССУЗе</b> |                               |            |         |       |         |
| Без родителей                          | 8,8                           | 13,2       | 78,0    | 100   | 91      |
| С 1 родителем                          | 18,5                          | 13,0       | 68,5    | 100   | 54      |
| С 2мя родителями                       | 14,5                          | 19,1       | 66,4    | 100   | 152     |
| всего                                  | 13,5                          | 16,2       | 70,4    | 100   | 297     |
| <b>Среди учащихся в году T в ВУЗе</b>  |                               |            |         |       |         |
| Без родителей                          | 7,0                           | 7,0        | 85,9    | 100   | 142     |
| С 1 родителем                          | 7,7                           | 5,8        | 86,5    | 100   | 52      |
| С 2мя родителями                       | 22,4                          | 5,9        | 71,8    | 100   | 170     |
| всего                                  | 14,3                          | 6,3        | 79,4    | 100   | 364     |

# Предварительные выводы

- Для школьников проживание без родителей повышает вероятность занятости и безработицы
- Для других уровней образования проживание без родителей повышает вероятность занятости и снижает вероятность безработицы

**Матрица переходов в различные статусы экономической активности для окончивших учиться по данным РМЭЗ за 1996-2002 гг., в зависимости от наличия работы во время учебы в раунде Т (в % по строке)**

| Где учился в году Т              | статус занятости в году Т+1 |            |         |       |
|----------------------------------|-----------------------------|------------|---------|-------|
|                                  | безработный                 | неактивный | занятый | всего |
| <b>Не работал во время учебы</b> |                             |            |         |       |
| школа                            | 15,2                        | 42,6       | 42,1    | 100   |
| ПТУ                              | 20,4                        | 26,9       | 52,8    | 100   |
| ССУЗ                             | 16,2                        | 21,7       | 62,1    | 100   |
| ВУЗ                              | 24,7                        | 8,2        | 67,0    | 100   |
| <b>Работал во время учебы</b>    |                             |            |         |       |
| школа                            | 19,1                        | 25,0       | 55,9    | 100   |
| ПТУ                              | 23,5                        | 0,0        | 76,5    | 100   |
| ССУЗ                             | 11,5                        | 3,8        | 84,6    | 100   |
| ВУЗ                              | 6,7                         | 4,4        | 88,9    | 100   |

## Предварительные выводы

- Совмещение работы с учебой повышает вероятность занятости для школы на 13 п.п. для других уровней образования – на 20 п.п.
- Совмещение учебы с работой понижает вероятность безработицы для выпускников ССУЗов и ВУЗов
- Совмещение учебы с работой понижает вероятность неактивности для выпускников всех уровней образования

**Матрица переходов в различные статусы экономической активности для окончивших учиться с учетом приработков по данным РМЭЗ за 1995-2003 гг., (в % по строке)**

| Где учился в году Т     | статус занятости в году Т+1 (% по строке) |            |             |            | Человек |
|-------------------------|---|------------|-------------|------------|---------|
|                         | Пост. работа                              | Приработки | безработный | неактивный |         |
| Всего мужчины и женщины |   |            |             |            |         |
| школа                   | 32,4                                      | 11,7       | 15,8        | 40,1       | 222     |
| ПТУ                     | 49,1                                      | 9,5        | 18,2        | 23,3       | 275     |
| ССУЗ                    | 67,3                                      | 3,0        | 13,5        | 16,2       | 297     |
| ВУЗ                     | 75,3                                      | 4,1        | 14,3        | 6,3        | 364     |
| Всего                   | 58,8                                      | 6,6        | 15,3        | 19,3       | 1158    |

**Матрица переходов в различные статусы экономической активности для окончивших учиться с учетом приработков по данным РМЭЗ за 1995-2003 гг., (в % по строке)**

| Где учился<br>в году Т | статус занятости в году Т+1 (% по строке) |                 |             |            | человек |
|------------------------|---|-----------------|-------------|------------|---------|
|                        | Пост.<br>работа                           | Прира-<br>ботки | безработный | неактивный |         |
| <b>мужчины</b>         |   |                 |             |            |         |
| школа                  | 34,0                                      | 17,0            | 16,0        | 33,0       | 106     |
| ПТУ                    | 59,7                                      | 6,9             | 12,5        | 20,8       | 144     |
| ССУЗ                   | 71,7                                      | 4,3             | 8,7         | 15,2       | 92      |
| ВУЗ                    | 77,1                                      | 3,5             | 14,6        | 4,9        | 144     |
| Всего                  | 61,5                                      | 7,6             | 13,2        | 17,7       | 486     |
| <b>Женщины</b>         |   |                 |             |            |         |
| школа                  | 31,0                                      | 6,9             | 15,5        | 46,6       | 116     |
| ПТУ                    | 37,4                                      | 12,2            | 24,4        | 26,0       | 131     |
| ССУЗ                   | 65,4                                      | 2,4             | 15,6        | 16,6       | 205     |
| ВУЗ                    | 74,1                                      | 4,5             | 14,1        | 7,3        | 220     |
| Всего                  | 56,8                                      | 5,8             | 16,8        | 20,5       | 672     |



## Предварительные выводы

- Уровень образования повышает вероятность занятости и постоянной работы
- Разрыв в эффективности перехода к постоянной работе по уровню образования еще больше

# Эконометрический анализ факторов перехода

- На вероятность занятости влияют:
  - положительно*
  - мужской пол
  - совмещение работы с учебой
  - занятость матери
  - отрицательно*
  - проживание с родителями
  - напряженность региональных рынков труда
- На вероятность быть экономически неактивным отрицательно влияет возраст и уровень образования (ВУЗ, ССУЗ)
- На вероятность безработицы отрицательно влияет семейное положение
- На вероятность перехода к временной работе влияют:
  - положительно*
  - уровень безработицы
  - Отрицательно*
  - уровень образования
  - совмещения учебы с работой

## Характеристики рабочих мест (постоянная работа) выпускников, РМЭЗ, 1996-2003 годы, %.

|  | стаж на данном предприятии (лет) | есть подчиненные на этой работе? | оформлены на этой работе официально | Сколько человек работает на Вашем предприятии? |
|--|----------------------------------|----------------------------------|-------------------------------------|--|
| <b>школа.</b>                          | <b>0,9</b>                       | <b>1,4</b>                       | <b>93,3</b>                         | <b>225,2</b>                                   |
| <b>ПТУ</b>                             | <b>0,9</b>                       | <b>7,5</b>                       | <b>87,5</b>                         | <b>634,4</b>                                   |
| <b>ССУЗ</b>                            | <b>1,7</b>                       | <b>10,5</b>                      | <b>93,9</b>                         | <b>683,9</b>                                   |
| <b>ВУЗ</b>                             | <b>2,1</b>                       | <b>21,6</b>                      | <b>92,3</b>                         | <b>449,9</b>                                   |
| <b>все выпускники</b>                  | <b>1,6</b>                       | <b>13,4</b>                      | <b>92,1</b>                         | <b>536,3</b>                                   |
|  |                                  |                                  |                                     |  |
| <b>Работники меньше 25 лет</b>         | <b>1,8</b>                       | <b>11,1</b>                      | <b>90,5</b>                         | <b>744,2</b>                                   |
| <b>Работники в возрасте 25-54 года</b> | <b>7,9</b>                       | <b>24,3</b>                      | <b>97,0</b>                         | <b>963,8</b>                                   |
| <b>Работники старше 54 лет</b>         | <b>15,9</b>                      | <b>24,7</b>                      | <b>97,1</b>                         | <b>874,7</b>                                   |
| <b>Все работники невыпускники</b>      | <b>7,8</b>                       | <b>22,7</b>                      | <b>96,3</b>                         | <b>931,1</b>                                   |
| <b>Все работающие респонденты</b>      | <b>7,7</b>                       | <b>22,5</b>                      | <b>96,2</b>                         | <b>924,6</b>                                   |

# Доля и причины неформального трудового контракта выпускников, РМЭЗ, 1998-2003 годы, %.

|                                    | Неформальный<br>трудоустройство | Причина неформального контракта    |                                  |
|------------------------------------|---------------------------------|------------------------------------|----------------------------------|
|                                    |                                 | Работодатель не<br>хочет оформлять | Вы сами не хотели<br>оформляться |
| школа.                             | 6,7                             | 100,0                              |                                  |
| ПТУ                                | 12,5                            | 62,5                               | 37,5                             |
| ССУЗ                               | 6,1                             | 87,5                               | 12,5                             |
| ВУЗ                                | 7,7                             | 72,7                               | 27,3                             |
| все выпускники                     | 7,9                             | 75,9                               | 24,1                             |
| Работники меньше 25<br>лет         | 9,5                             | 62,4                               | 37,6                             |
| Работники в возрасте<br>25-54 года | 3,0                             | 67,5                               | 32,5                             |
| Работники старше 54<br>лет         | 2,9                             | 53,7                               | 46,3                             |
| Все работники<br>невыпускники      | 3,7                             | 65,0                               | 35,0                             |
| Все работающие<br>респонденты      | 3,8                             | 65,6                               | 34,4                             |

# Характеристика рабочих мест выпускников

- Работают на предприятиях с меньшей численностью занятых
- Выше вероятность неформальной занятости (причем для выпускников школ это полностью объясняется поведением работодателя)
- Больше работают на предприятиях негосударственного сектора

# Заработная плата выпускников учебных заведений, РМЭЗ, 1995-2003 (дефлированная к уровню 2003 года)

|                                  | Заработная плата на 1-й работе | Отношение к заработной плате респондентов в возрасте 25-54 лет (по зарплате без учета задержек) | Контрактная заработная плата на 1-й работе с учетом задержек в выплате заработной платы | Отношение к заработной плате респондентов в возрасте 25-54 лет (по контрактной зарплате) |
|----------------------------------|--------------------------------|---|---|--|
| школа                            | 1900                           | 0,47  | 1770  | 0,41   |
| ПТУ                              | 2308                           | 0,57  | 2360  | 0,55   |
| ССУЗ                             | 2270                           | 0,56  | 2318  | 0,54   |
| ВУЗ                              | 3993                           | 0,99  | 3936  | 0,92   |
| Всего по выпускникам             | 3011                           | 0,75  | 2983  | 0,70   |
| Возраст меньше 25 лет            | 3300                           | 0,82  | 3453  | 0,81   |
| Возраст 25-54 лет                | 4001                           | 1   | 4263  | 1  |
| Возраст 55 лет и больше          | 2849                           | 0,71  | 3098  | 0,72   |
| Всего по всем, кроме выпускников | 3810                           | 0,95  | 4059  | 0,92   |
| Все респонденты                  | 3797                           | 0,94  | 4042  | 0,94   |

**Соотношение средней заработной платы  
работников 20-24 лет и 35-44 лет, мужчины, %.**

|                       | <b>1977</b> | <b>1996</b> | <b>Изменения п.п.</b> |
|-----------------------|-------------|-------------|-----------------------|
| <b>Франция</b>        | 63,2        | 61,9        | - 1,4                 |
| <b>Германия</b>       | 64,8        | 64,0        | - 0,8                 |
| <b>Япония</b>         | 58,7        | 54,1        | - 4,6                 |
| <b>Нидерланды</b>     | 59,5        | 58,5        | - 1,0                 |
| <b>Швеция</b>         | 70,7        | 69,0        | - 1,7                 |
| <b>Великобритания</b> | 75,6        | 62,4        | -13,2                 |
| <b>США</b>            | 65,3        | 51,3        | - 14,0                |
|                       | <b>1994</b> | <b>2003</b> |                       |
| <b>Россия</b>         | 84,7        | 79,1        | - 5,6                 |

# Заработная плата выпускников

- **Уровень образования повышает заработную плату (зарплата выпускников ВУЗов сопоставима с зарплатой работников среднего и старшего возраста)**
- **Заработная плата выше у мужчин и у имеющих семью**
- **Совмещение учебы с работой повышает заработную плату выпускников (!)**



**Доля выпускников, проходящих дополнительное  
обучение на курсах в первый период после  
выпуска, РМЭЗ, 1996-2003**

|                                | <b>Доля,<br/>проходящих<br/>обучение</b> | <b>Всего<br/>человек этой<br/>категории</b> |
|--------------------------------|--|---|
| <b>школа</b>                   | <b>6,2</b>                               | <b>225</b>                                  |
| <b>ПТУ</b>                     | <b>6,9</b>                               | <b>277</b>                                  |
| <b>ССУЗ</b>                    | <b>5,7</b>                               | <b>300</b>                                  |
| <b>ВУЗ</b>                     | <b>12,3</b>                              | <b>365</b>                                  |
| <b>Возраст меньше 25 лет</b>   | <b>10,8</b>                              | <b>3960</b>                                 |
| <b>Возраст 25-54 лет</b>       | <b>9,7</b>                               | <b>25568</b>                                |
| <b>Возраст 55 лет и больше</b> | <b>5,4</b>                               | <b>2915</b>                                 |
| <b>Всего</b>                   | <b>9,4</b>                               | <b>33610</b>                                |

# Дополнительное образование

Для выпускников в первый период работы не характерно дополнительное обучение

Только среди выпускников ВУЗов значительная доля проходящих дополнительное обучение

# Выводы

- Эффективность перехода повышается при меньшей напряженности рынка труда
- Эффективность перехода повышается в рамках новой модели перехода, при совмещении учебы и работы
- Стартовые зарплаты выпускников меньше, но высшее образование значительно повышает стартовый уровень
- Характеристики рабочих мест выпускников в среднем сильно не отличаются от характеристик рабочих мест других работников