

**Рождаемость и  
предложение труда женщин**

**Рощин С.Ю., Рощина Я.М.**

**ГУ-ВШЭ**

**Москва, ноябрь 2007**

# Проблема

- Для объяснения демографических процессов и их взаимосвязи с другими социально-экономическими характеристиками и процессами необходим как анализ на макроуровне, так и анализ на микроуровне
- Исследования на микроуровне позволяют построить модели поведения

# Проблема

- Традиционно исследуется влияние статуса и характеристик занятости женщин на рождаемость (Рощина, Бойков, 2004; Рощина, 2005)
- **Но!** для объяснения принятия решения на микроуровне необходимо понимать и обратное влияние рождаемости на занятость. **Решения о рождении ребенка включают карьерные намерения (или ожидания) после рождения**
- **Но!** Ценой политики стимулирования рождаемости, являются не только прямые затраты ресурсов, но и **потери от снижения предложения труда женщин**

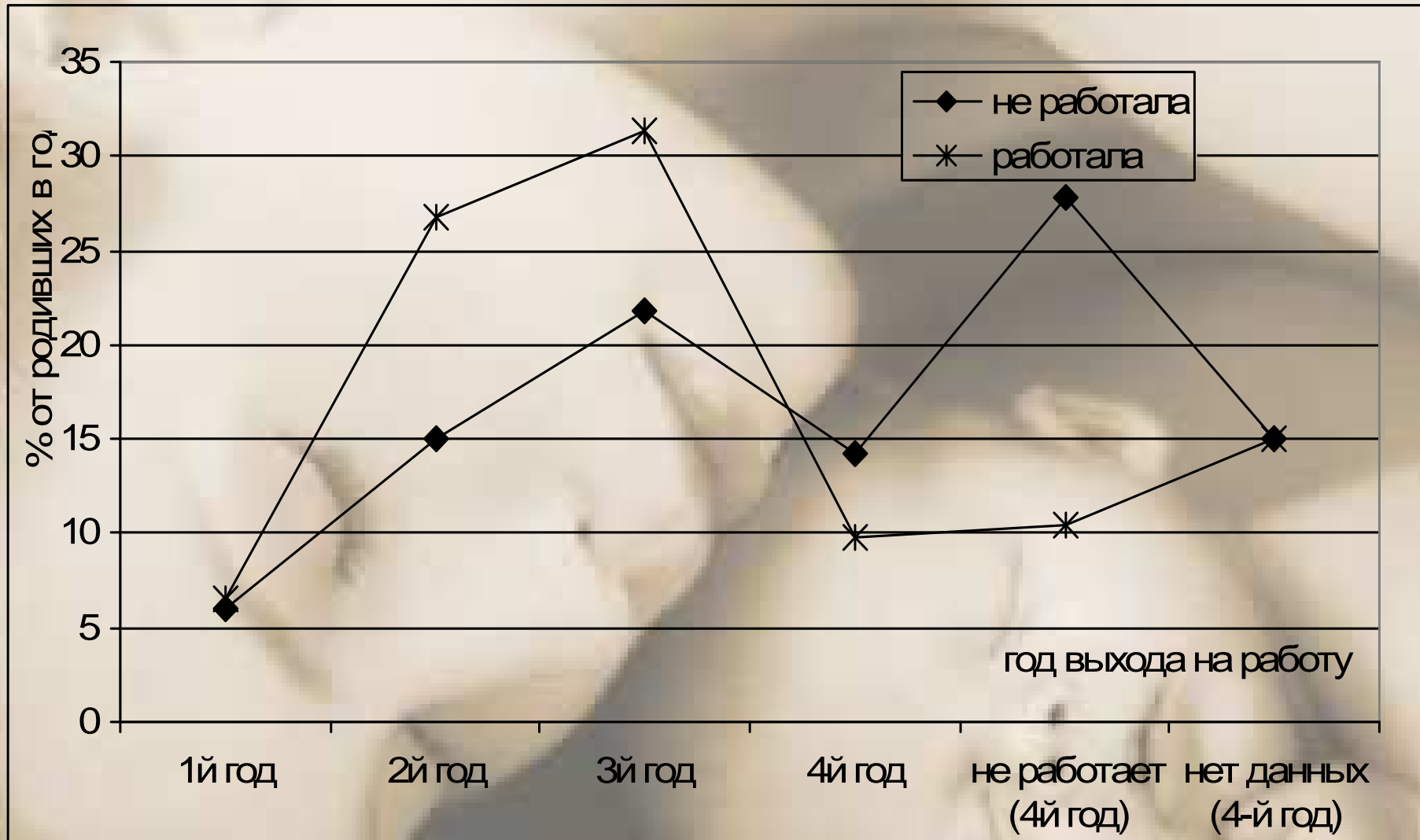
# Исследовательский вопрос

- **Когда женщины выходят на работу после родов и какие факторы на это влияют?**
- Косвенно это исследовалось при оценке влияния наличия детей до 3-х лет на предложение труда и карьере женщин (Роцин, 2002; Мальцева, Роцин, 2006)
- Но! для России это не было предметом самостоятельного анализа на микроданных
- Данные RLMS 1994-2005

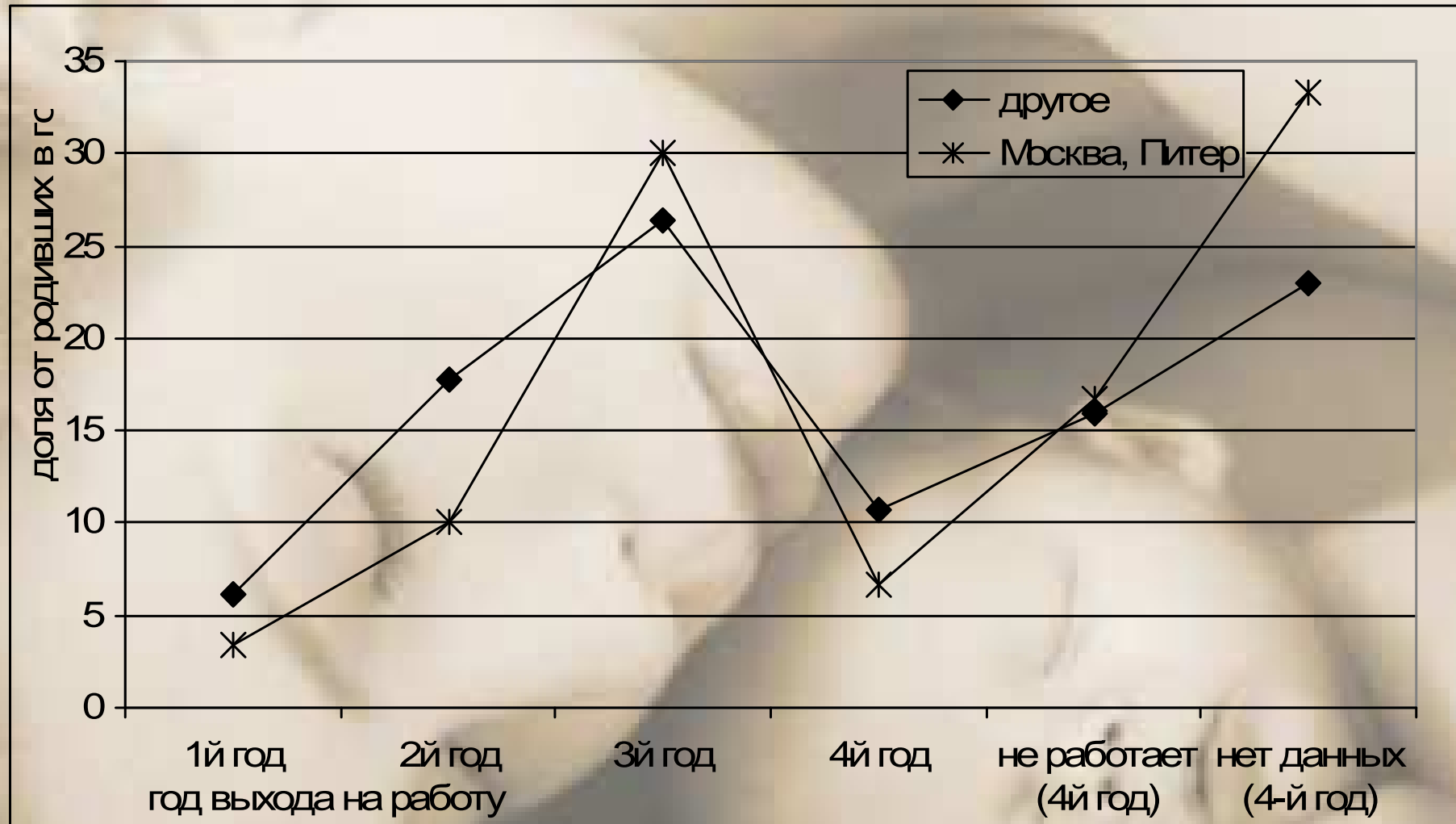
# Модель 1

- Совокупность: женщины, родившие за 12 месяцев до момента  $T$  и о занятости которых есть информация в следующие 3 (2) года - 258 (451) чел.
- Зависимая переменная – год выхода на работу после рождения ребенка (1,2,3,4, не работает в последний год наблюдения)
- Независимые переменные: наличие работы и зарплата до рождения, возраст, образование, место жительства, здоровье, количество других детей, параметры семьи
- Эконометрическая модель – ordered probit

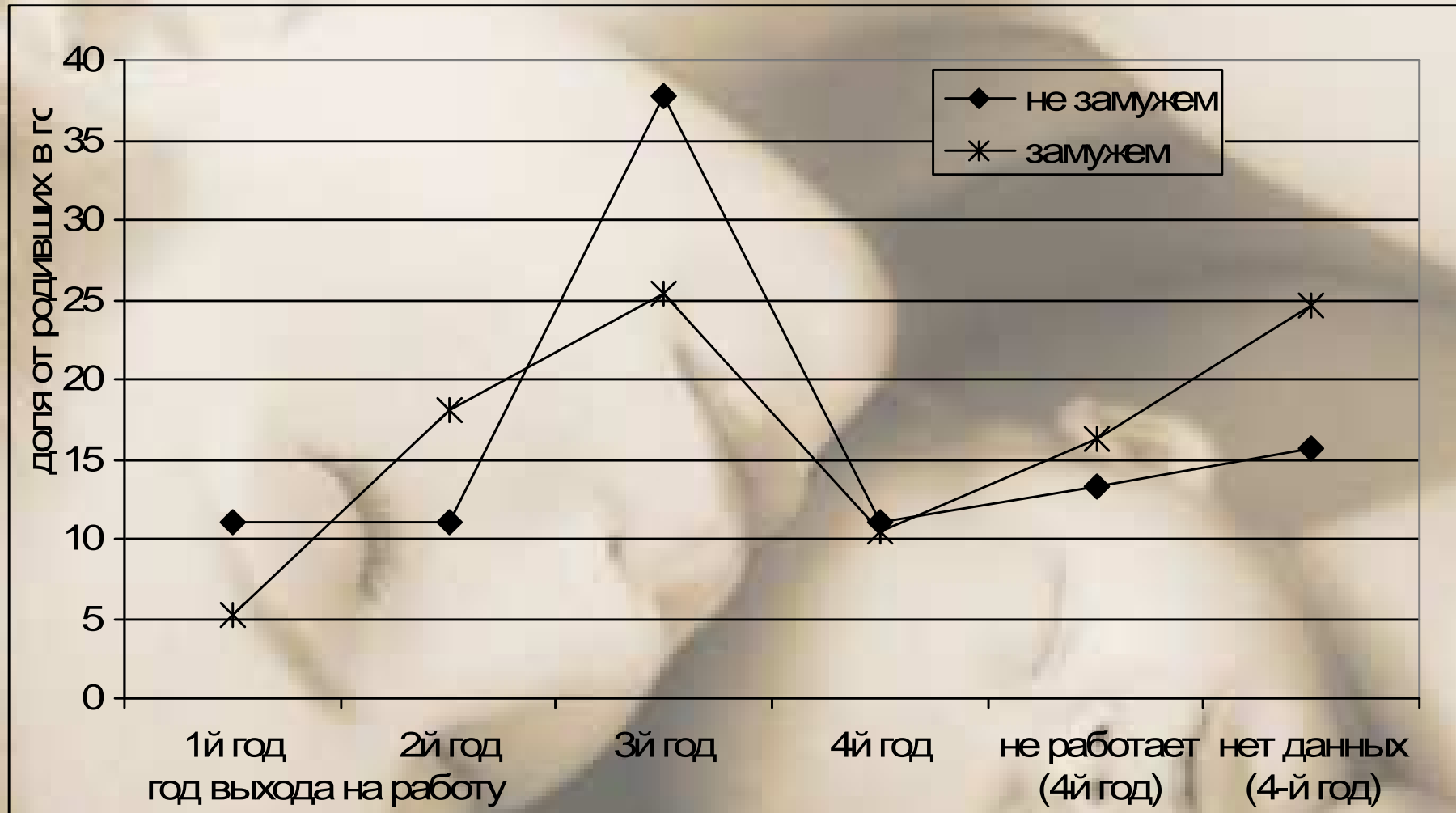
# Год выхода на работу после рождения ребенка в зависимости от наличия работы до родов



# Год выхода на работу после рождения ребенка в зависимости от места жительства

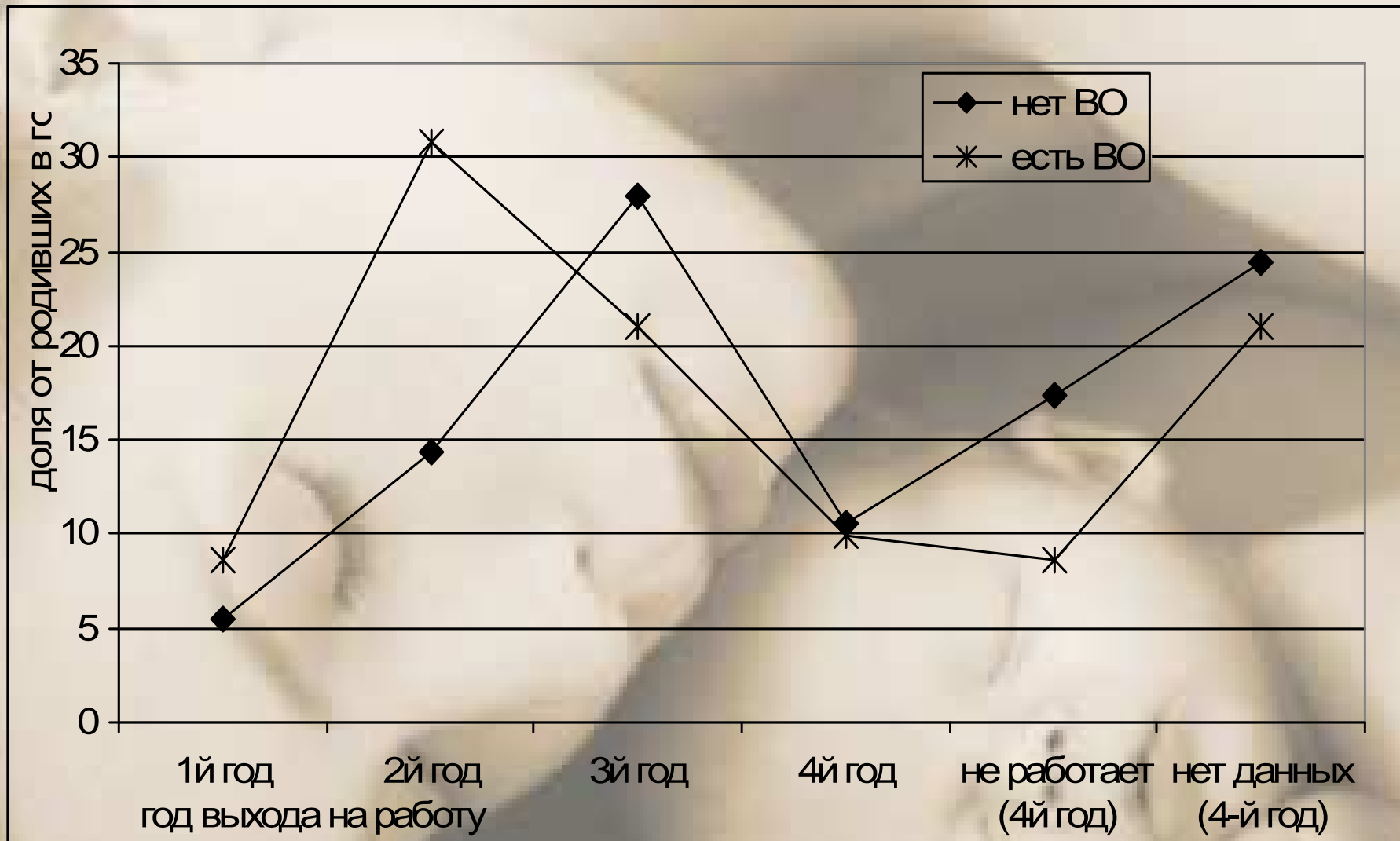


# Год выхода на работу после рождения ребенка в зависимости от семейного положения в году Т

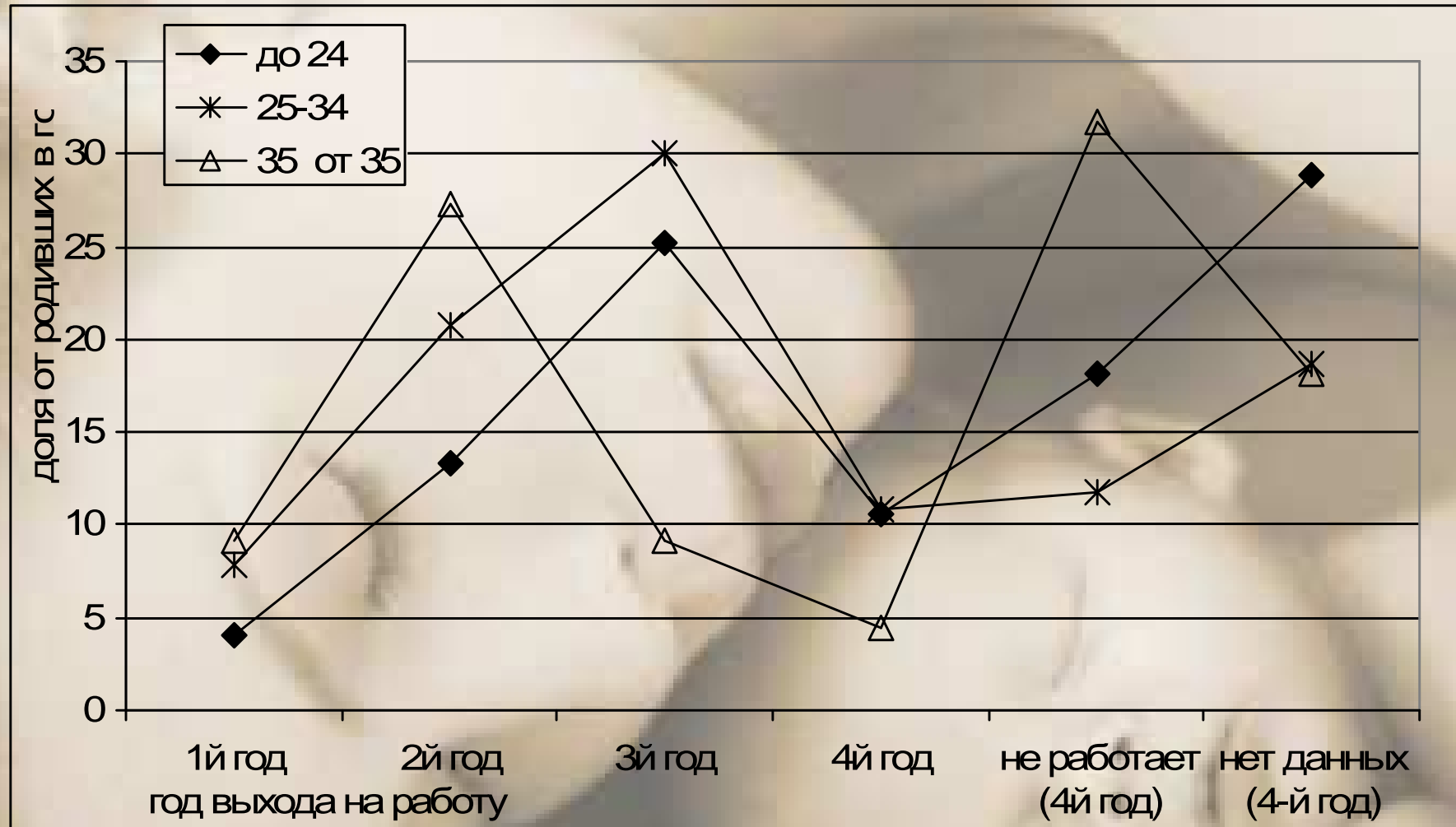




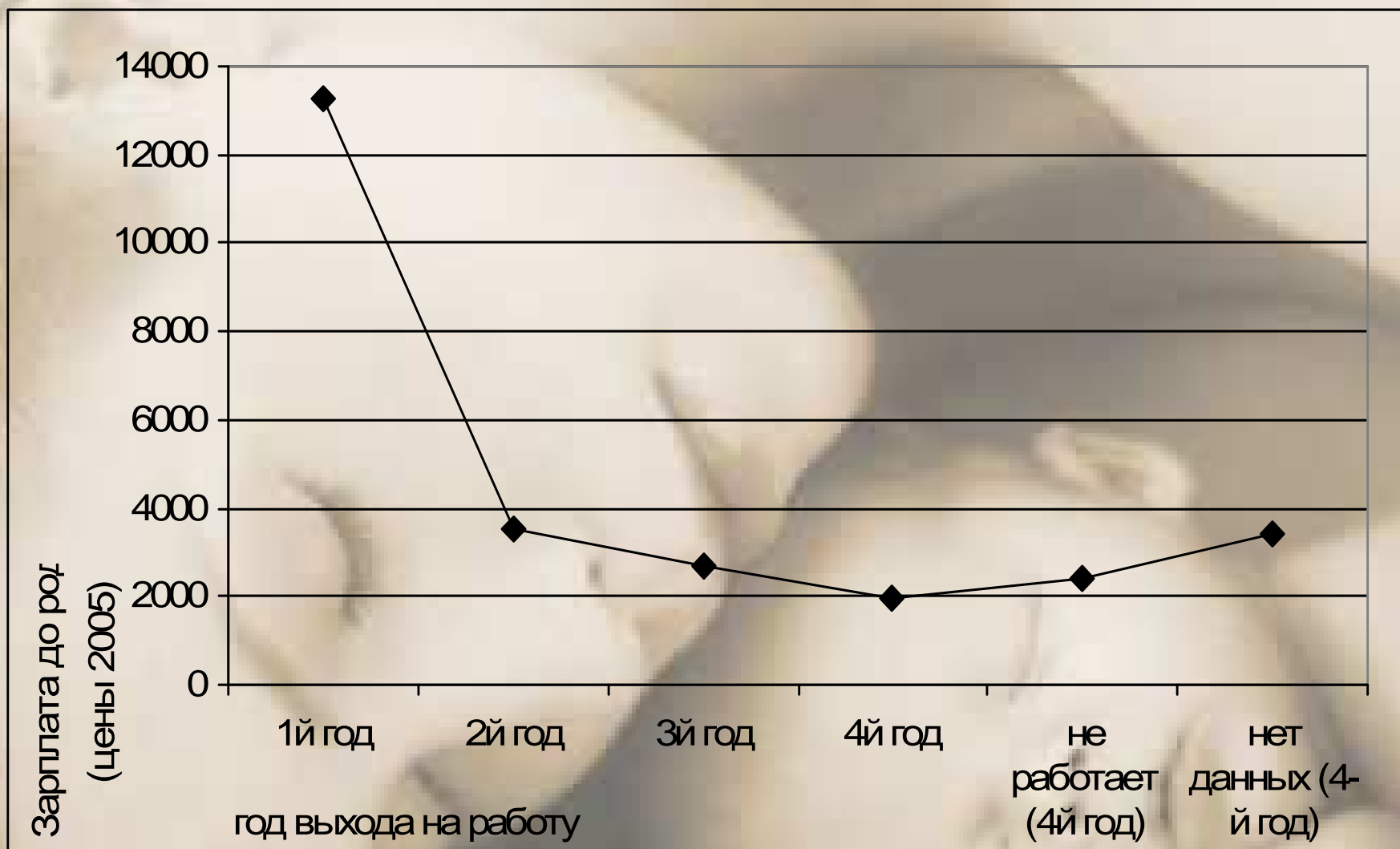
# Год выхода на работу после рождения ребенка в зависимости от образования



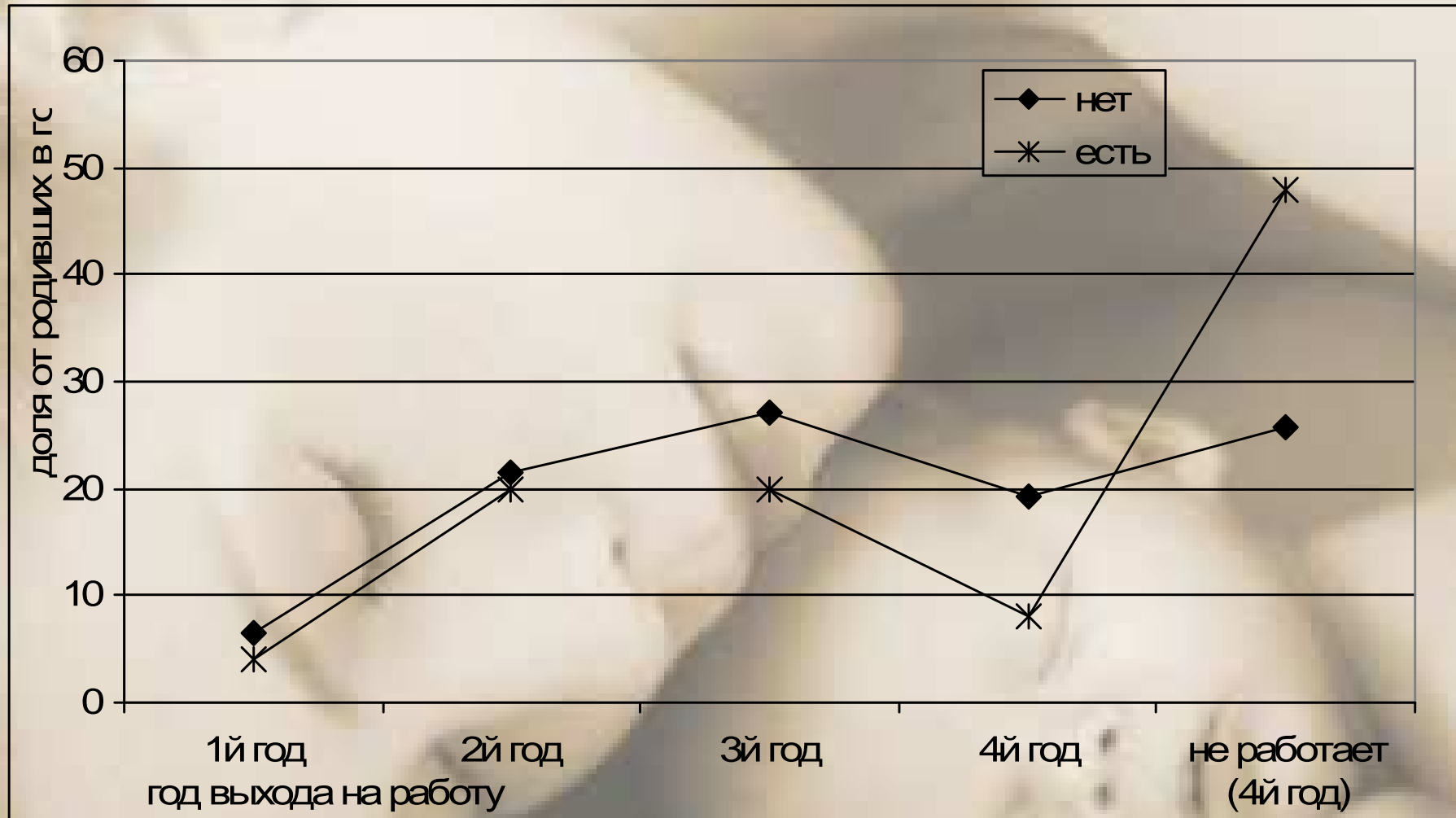
# Год выхода на работу после рождения ребенка в зависимости от возраста



# Средняя зарплата до рождения ребенка у женщин, вышедших на работу в году T



# Год выхода на работу после рождения ребенка в зависимости от наличия бабушки и \ или дедушки



# Результаты оценки модели

(модель – ordered probit)

Раньше выходят на работу женщины:

- Имевшие работу до родов
- У которых была более высокая заработная плата
- Имеющие высшее образование

Позже выходят на работу женщины:

- Имеющие супруга
- Проживающие в Москве и С-Петербурге

# Результаты оценки модели

(модель – ordered probit)

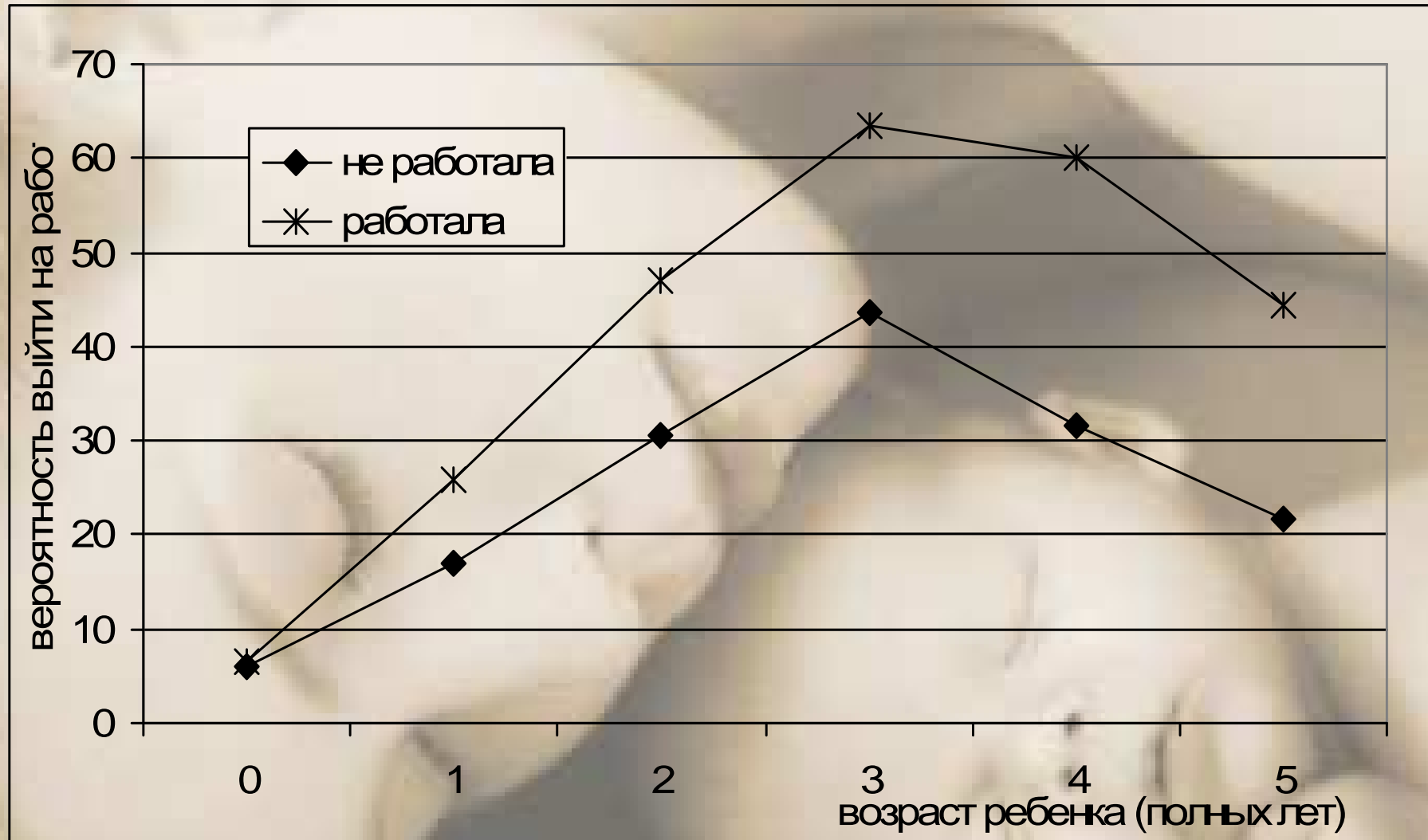
Не оказывают влияния:

- Возраст
- Здоровье
- Доходы или занятость супруга
- Доходы других членов семьи
- Наличие других детей, а также бабушек или дедушек

# Модель 2

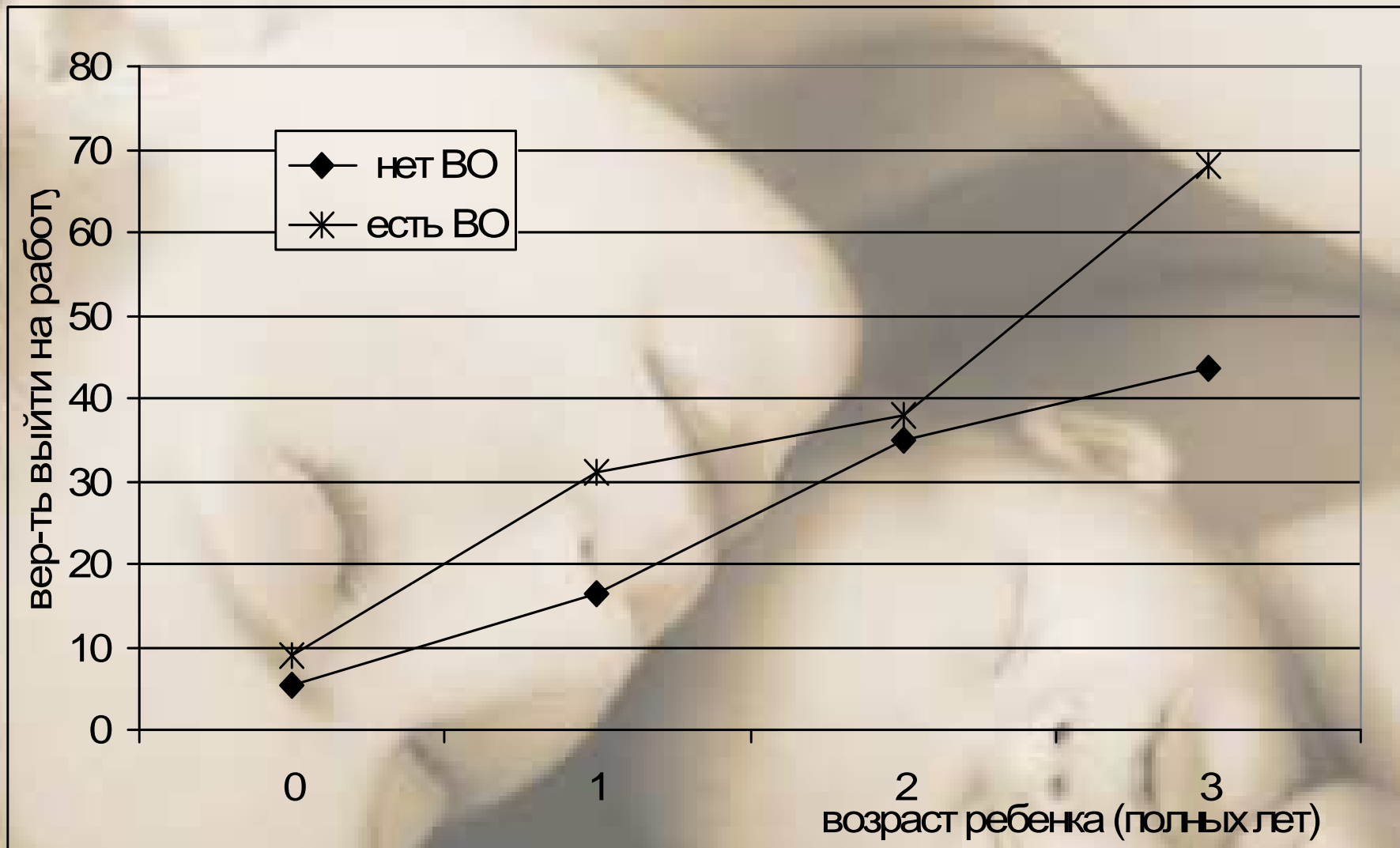
- Совокупность: женщины с младшими детьми от 1 до полных 3 лет, не работавшие в прошлом году, или женщины с детьми до 1 года, вне зависимости от занятости в прошлом году
- Зависимая переменная =1, если женщина в этом году работает, = 0 если не работает
- Независимые переменные: наличие работы и зарплата до рождения этого ребенка, возраст, образование, место жительства, здоровье, количество других детей, параметры семьи
- Эконометрическая модель – probit

# Доля вышедших на работу в течение года среди женщин с детьми до 6 лет, в зависимости от наличия работы до родов

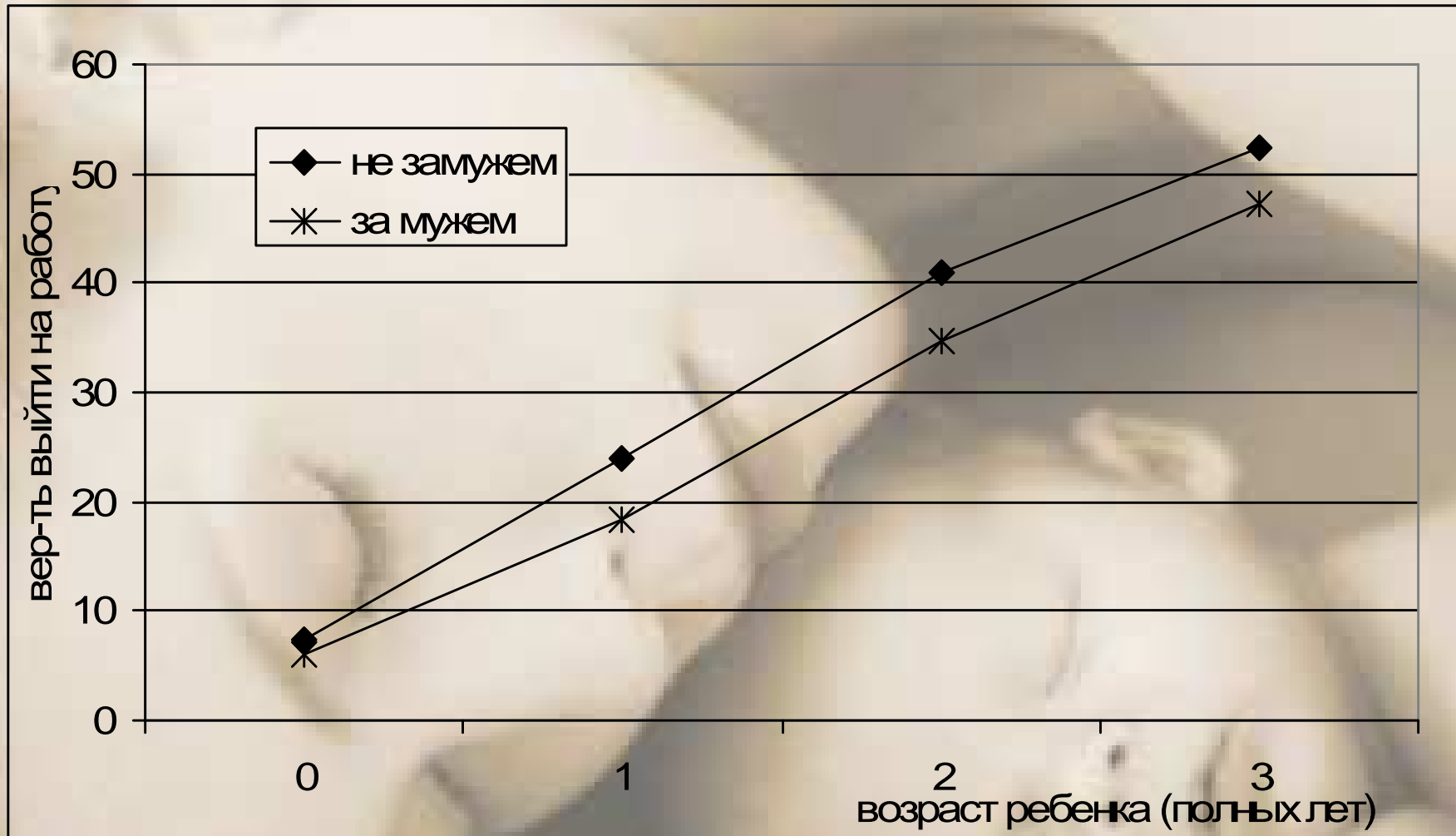




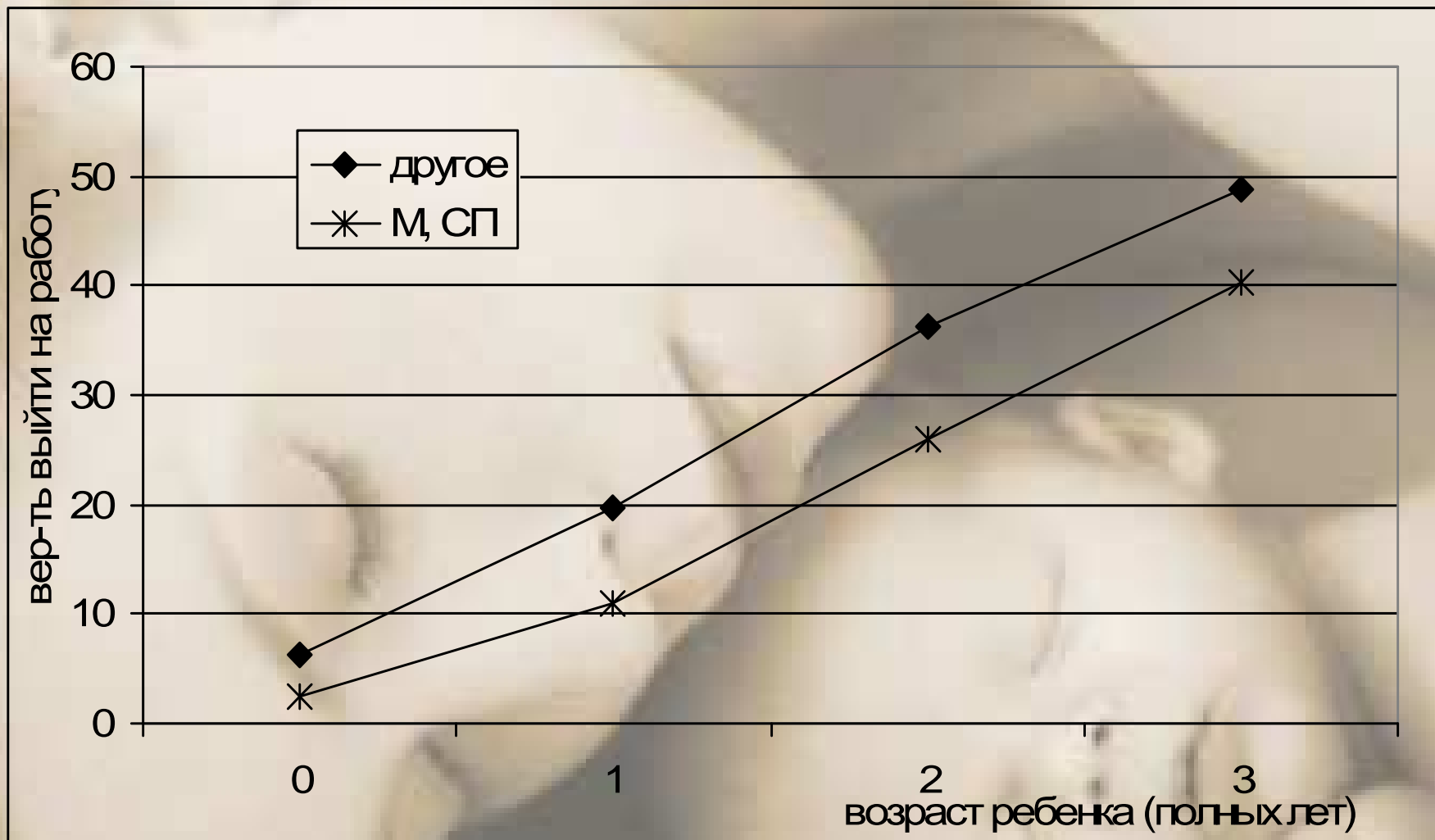
# Доля вышедших на работу в течение года среди женщин с детьми до 4-х лет, в зависимости от образования



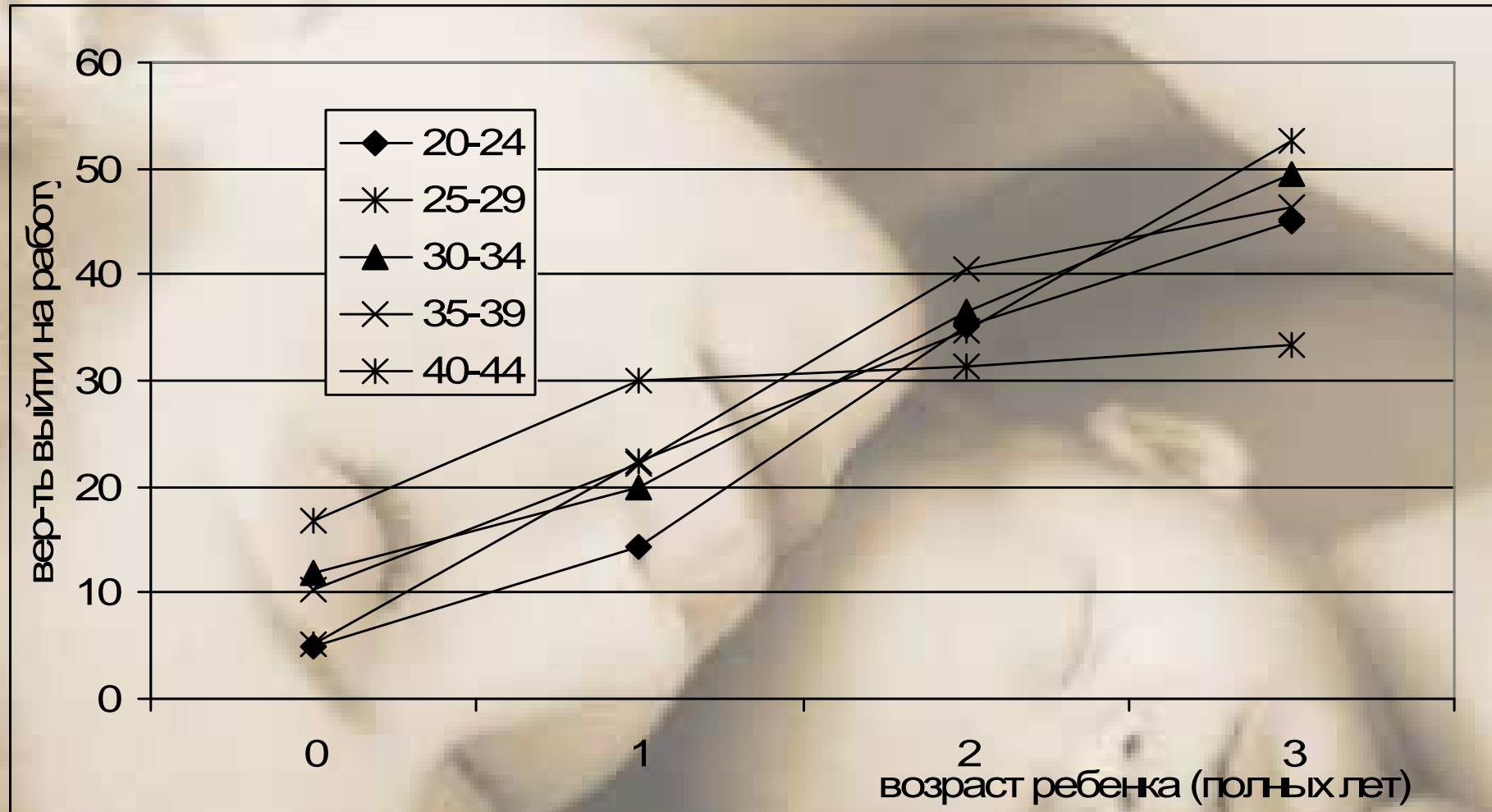
# Доля вышедших на работу в течение года среди женщин с детьми до 4-х лет, в зависимости от семейного статуса



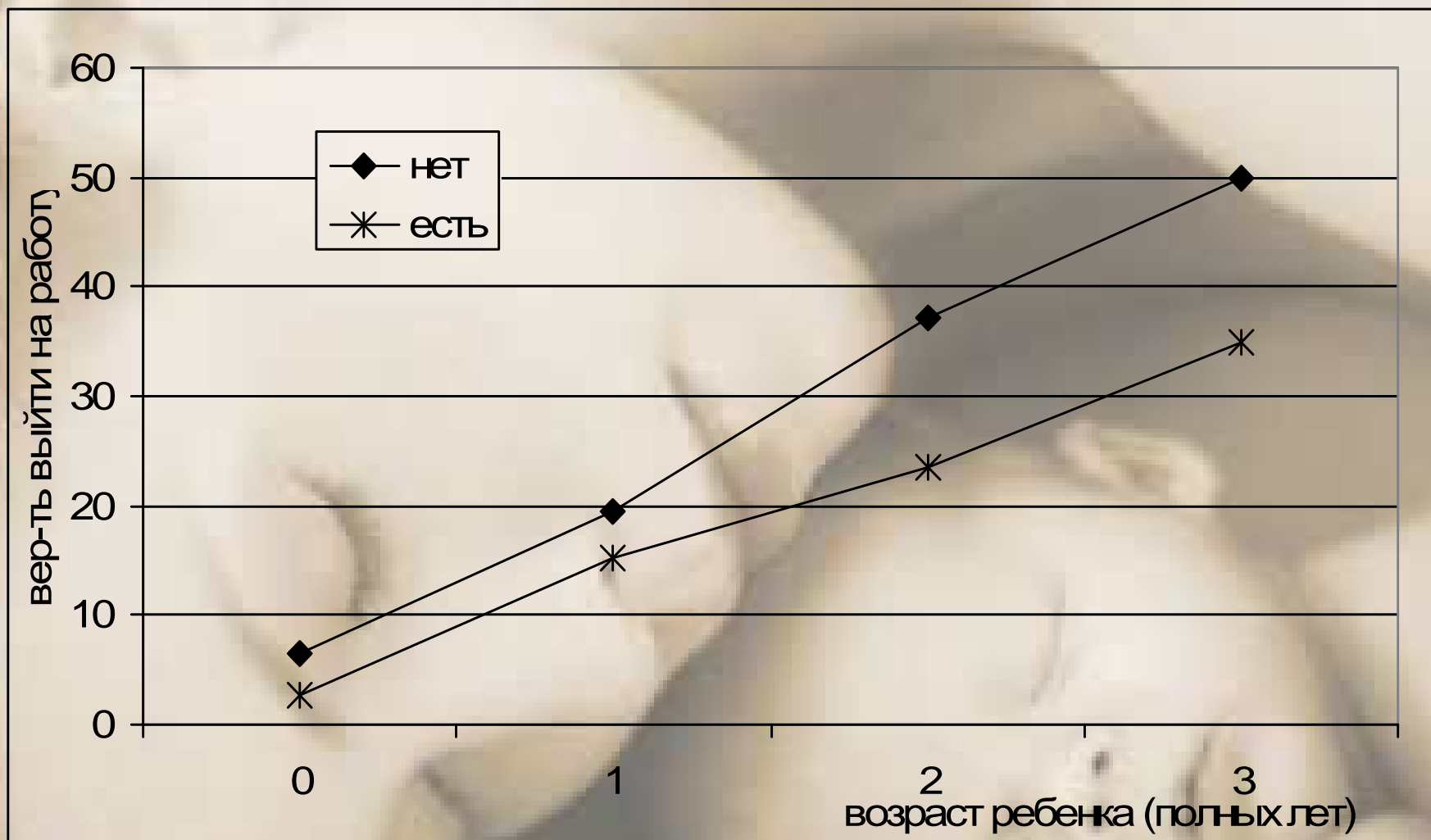
# Доля вышедших на работу в течение года среди женщин с детьми до 4-х лет, в зависимости от места жительства



# Доля вышедших на работу в течение года среди женщин с детьми до 4-х лет, в зависимости от возраста



# Доля вышедших на работу в течение года среди женщин с детьми до 4-х лет, в зависимости от наличия бабушки и \ или дедушки



# Результаты оценки модели

(модель – probit)

Выше вероятность выйти на работу у женщин:

- Имевших работу до родов
- У которых была более высокая заработная плата
- Имеющих высшее или среднее специальное образование
- Старшего возраста

Ниже вероятность выйти на работу у женщин:

- Проживающих в Москве и С-Петербурге
- Чей супруг имеет высокие доходы

# Результаты оценки модели

(модель – probit)

Не оказывают влияния:

- Здоровье
- Наличие супруга
- Доходы других членов семьи
- Наличие других детей, а также бабушек или дедушек

# Выводы

Устойчивое влияние на более ранний выход на работу оказывают: наличие работы до родов, величина заработной платы, образование

Не устойчивое влияние: наличие супруга или его доход

Не оказывают влияния: доходы других членов семьи, проживание с родителями, наличие других детей



# Выводы

Две модели поведения:

- Ориентация на работу и карьеру
- Нейтральное отношение к работе

«Ориентированные на работу» существенно не снизят предложение труда, решение о рождении ребенка согласовывается с карьерными планами

«Нейтральные к работе» могут существенно снижать предложение труда