

# **Частные межпоколенные трансферты в условиях старения населения в России**

Миронова А.А.,  
аспирант кафедры демографии НИУ ВШЭ

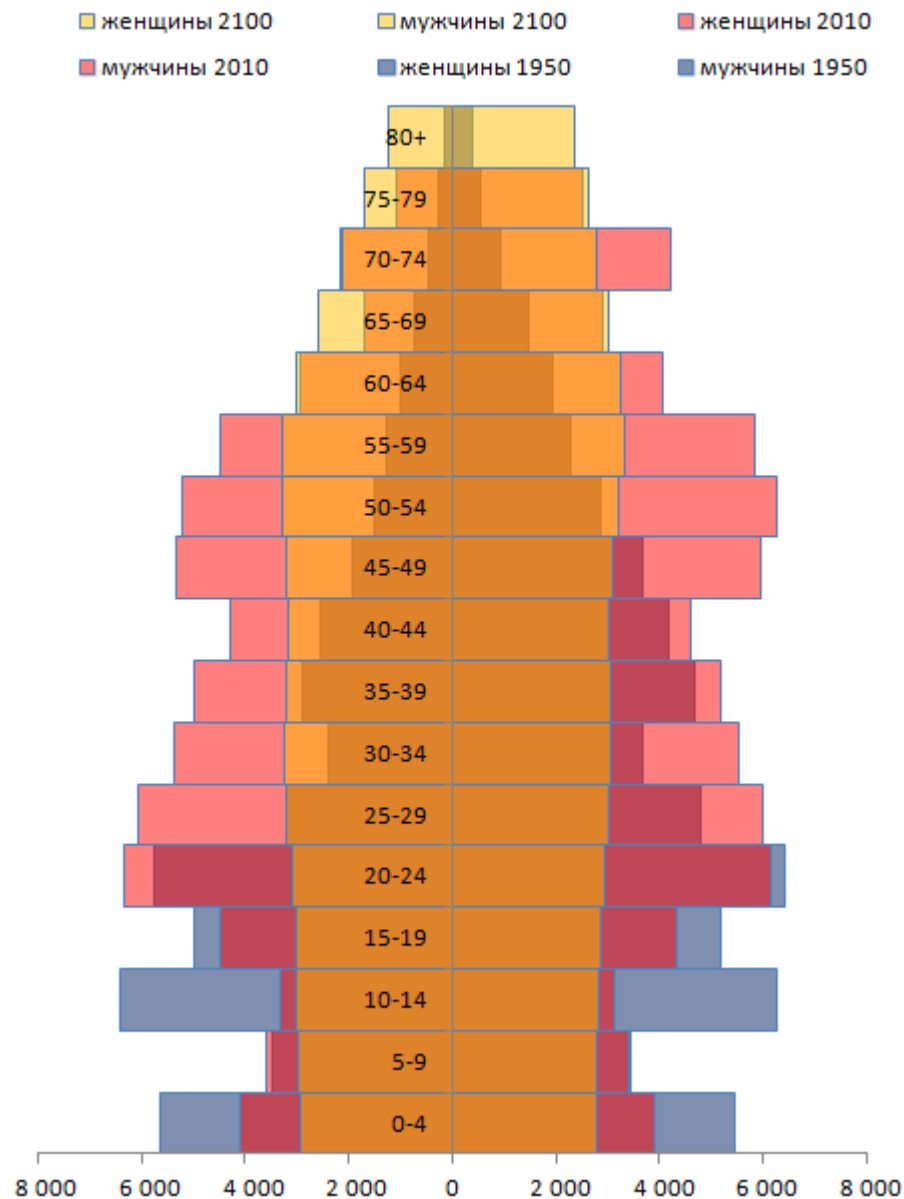
# Актуальность

## Старение населения:

- ✓ Изменение в составе родственной группы;
- ✓ Изменение границ между тремя основными этапами жизненного цикла (образование, работа, период незанятости);

## Уровни взаимозависимости поколений:

- ✓ Взаимозависимость когорт в обществе;
- ✓ Взаимозависимость поколений в семье;
- ✓ Зависимость жизненного пути отдельного индивида в связи с этими и другими социальными отношениями



Половозрастная структура населения России, UN, The Revision 2012

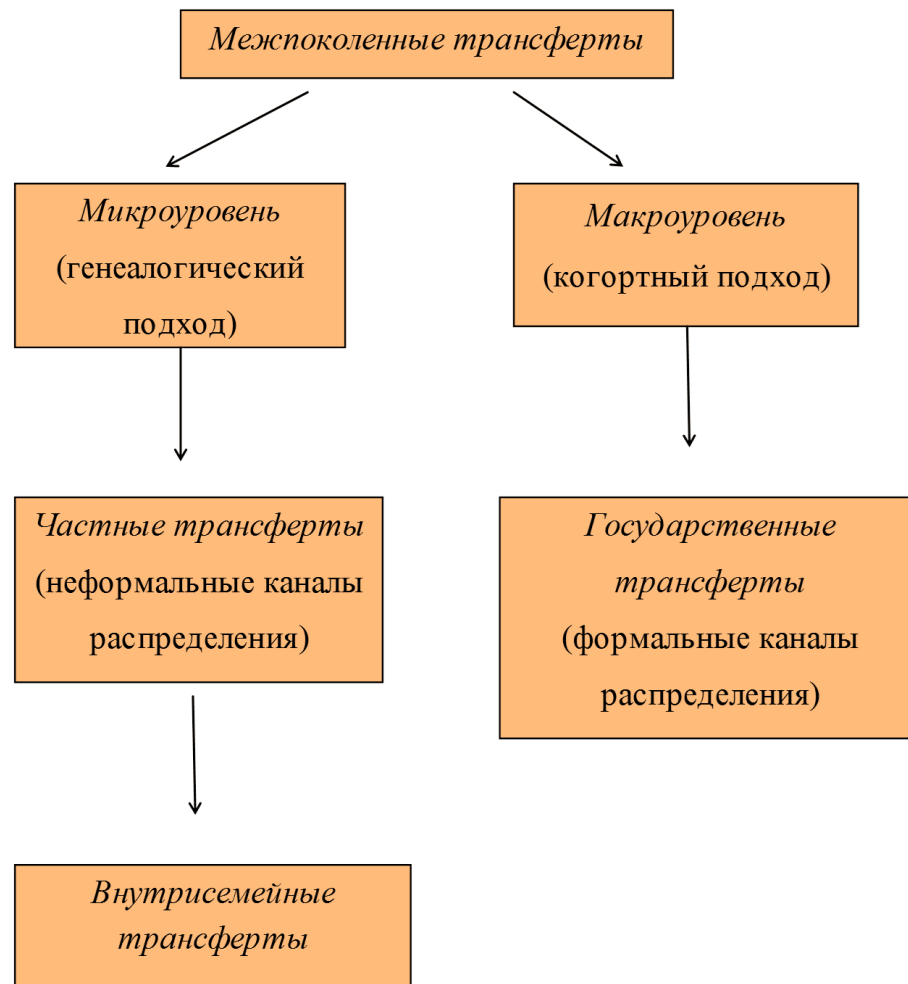
## *Виды трансфертов:*

### *По временному критерию*

- *При жизни*
- *После смерти*

### *По типу помощи*

- *Материальные*
- *Инструментальные*
- ✓ *функциональные*



# Многогранность объекта исследования



# Теоретические подходы к анализу частных межпоколенных трансфертов

## Демографические модели:

- Макроэкономические последствия старения населения
- [Рональд Ли, Эндрю Мэйсон, 1973]

## Экономические модели:

- Модель жизненного цикла [Франко Модильяни, 1980]
- Модель альтруизма [Гарри Беккер, 1974]
- Модель обмена [Сох D., 1987]

## Социологические модели:

- Модели взаимодействия частных и государственных трансфертов, [Мартин Кохли, 1999]
- Теория социальных сетей [Градосельская, 2001]
- Теория реципроктности [Барсукова, 2004]

# Количественные и качественные методы в анализе частных трансфертов

## Недостатки количественных методов в оценке частных трансфертов:

- Не дают возможности контекстной интерпретации результатов
- Используются в основном для оценки материальных обменов, исключая анализ других видов трансфертов

## Недостатки качественных методов в оценке трансфертов:

- Не дают представление о масштабах феномена частных трансфертов
- Не позволяют выявить основные закономерности в межпоколенных взаимодействиях

# Этапы эмпирического анализа

Анализ основных характеристик частных межпоколенных потоков – степень вовлечённости домохозяйств, частота контактов, структура потоков и т.д.



Выявление изменений в составе российских домохозяйств за межпереписной период (2002/2010 г.)



Анализ специфики частных потоков по демографическим типам домохозяйств

## **Эмпирическая база исследования**

- **Российский мониторинг экономического положения и здоровья населения (РМЭЗ), 1996-2011 гг.**
- **Исследование Ценностей в двух федеральных округах РФ,** проведённое Центром Сравнительных Социальных Исследований (ЦССИ) летом 2012 года, было инициировано Международной Лабораторией Социокультурных Исследований Высшей Школы Экономики. В рамках данного исследовательского проекта осуществлялся сбор информации о взглядах и ценностях россиян в двух федеральных округах России – Центральном и Северо-Кавказском. Размер выборки составил 2061 интервью: 1026 интервью в Центральном Федеральном округе и 1035 интервью. Опрашивались респонденты в возрасте 18-60 лет включительно, постоянно проживающие на данной территории.
- **Комплексное наблюдение условий жизни населения РФ,** проведённое ФСГС в 2011 г. В качестве единицы наблюдения выступали частные домохозяйства во всех регионах РФ.
- **Данные переписей населения за 2002, 2010 гг.**



# Основные характеристики трансфертных потоков в России:

## 1. Степень вовлечённости домохозяйств в частные обмены

Исследование частных трансфертов в России	Год исследования	Количество домохозяйств, обменивающихся ресурсами (% от числа опрошенных)
Дональд Кокс, Зекерия Эзер и Эммануэль Хименс - RLMS	1992	39,7
В. Якубович	1998	65,4
В. Радаев	1998	79,7
Градосельская Г.	1998	69,8
Я. Рощина, О. Кузина	1999	62,1

- Фадеева О.: «...не обнаружилось ни одной семьи, которая бы не была связана отношениями обмена или помощи с другими семьями» [Фадеева, 1999]
- Лылова О.: «Особенность жизни на селе такова, что каждая семья в той или иной ситуации становится донором или реципиентом услуги» [Лылова, 2002, с. 84]
- Барсукова С.: В среднем раз в три дня российская семья принимала помощь или оказывала услугу на безвозмездной основе [Барсукова С., 2005]
- Виноградский В. о частных трансфертах: «данный вид неформальной экономической практики включен в крестьянскую повседневность как общая жизненная атмосфера, как воздух. Он незаметен, хотя жить без него нельзя ни минуты» [Виноградский, 1999].

# Положение пожилых людей в системе частных межпоколенных обменов

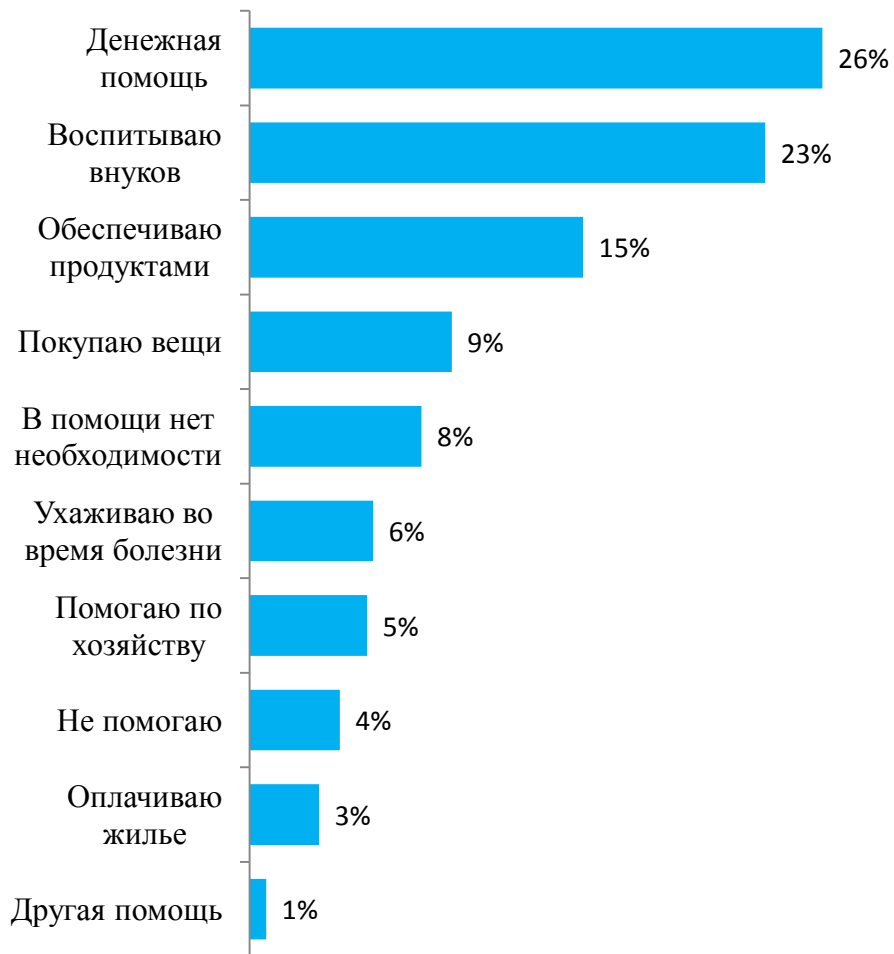
- *[Выборочное обследование в Нижнем Новгороде, Орле, Твери. Денисенко М.Б., Роцин С.Ю., 1997 г.]*
- ✓ 7,4 % пожилых людей (женщины старше 50 и мужчины старше 55 лет) **получали** финансовую помощь; 26,4% - материальную; 60,2% - инструментальную.
- ✓ 21,9% пожилых людей (женщины старше 50 и мужчины старше 55 лет) **оказывали** финансовую помощь, 40,2% - материальную поддержку, 46% - инструментальную
- *[«Таганрог – три с половиной», Римашевская Н.М., 1994 г.]*
- ✓ 40% мужчин в возрасте 60+ и женщин в возрасте 55+ оказывали финансовую и материальную поддержку детям и внукам
- *[Обследование в С-П по проблемам бедности. Овчарова Л., Прокофьева Л., 2000 г.]*
- ✓ 23% домохозяйств, состоящих из зрелых супругов [муж в возрасте 50+] без детей получали материальную помощь от родственников и друзей
- *[Опрос одиноких пожилых людей в Москве, ИСЭПН РАН, 1999]*
- ✓ 25% пожилых людей (старше 60 лет) получали материальную помощь от детей, 11,7% - инструментальную, 56,6% - уход во время болезни

## 2. Частота контактов между родственниками, проживающими отдельно (% от числа опрошенных), 2012 г.

Направление связи	Частота контактов			
	Нет (нет в живых) данной категории родственников	Ни разу за последний месяц	1-2 раза за последний месяц	3 и более раз за последний месяц
Родители – дети	21,2	11,3	11,7	55,8
Дети – родители	20,6	6,9	11,5	61
Родные братья и сёстры	15,9	15,7	23,5	44,9
Кузины и кузены	10,7	34,7	29,9	24,7
Племянники/ племянницы – дяди/тёти	14,8	33,5	27,6	24,1
С другими родственниками	12,7	33,2	30,3	23,8

Источник: Исследование Ценностей в двух федеральных округах РФ, 2012 г.

## Восходящие трансферты по типу помощи, 2011 год, %



## Нисходящие трансферты по типу помощи, 2011 год, %

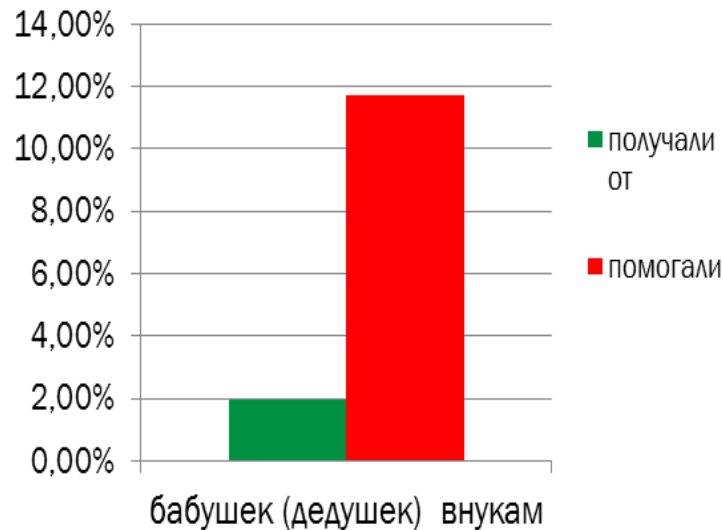
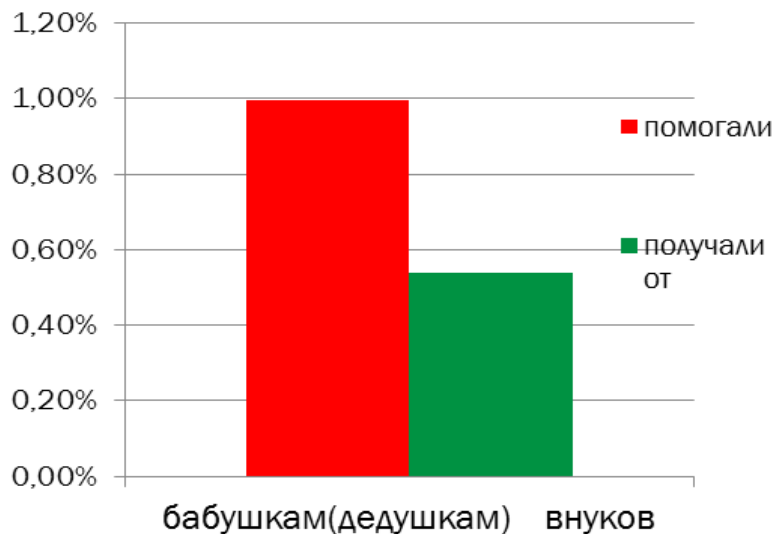
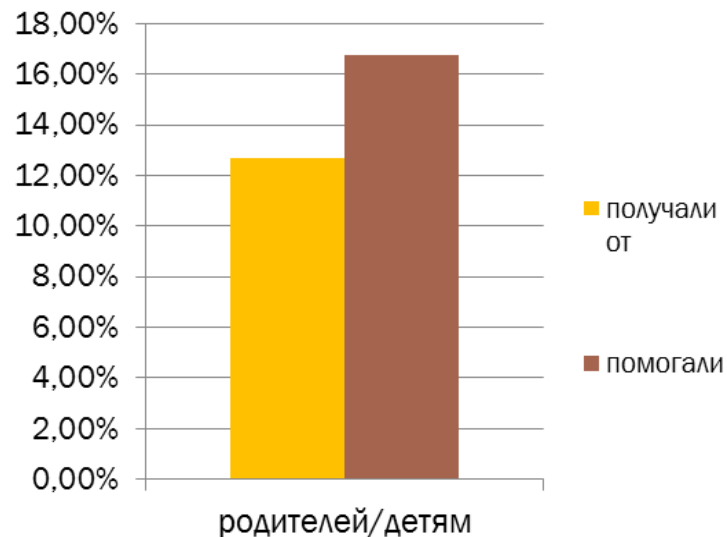
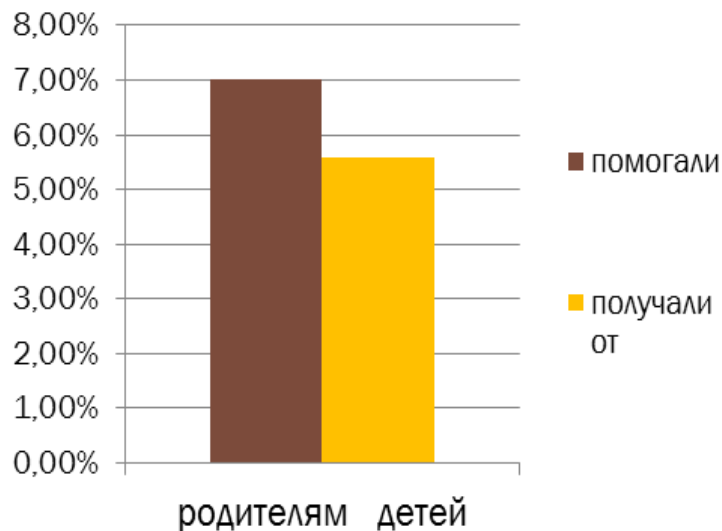


## 4. Основные характеристики материальных трансфертов, 2011 г.

Направление трансфертного потока	Степень участия домохозяйств (% от опрошенных)	Средний размер (руб.)	Доля получаемых трансфертов в среднем доходе домохозяйства-акцептора (%)	Частота помощи (модальный ответ)
Родители – дети	16,7	7203	24	Каждый месяц
Бабушки/дедушки – внуки/внуки	11,7	2865	9,5	Несколько раз в год
Дети – родители	7	5431	18	Каждый месяц
Внуки/внуки – бабушки/дедушки	1	2105	7	Несколько раз в год
От друзей	2,6	7121	23,6	-
От других родственников	3,8	6471	21,5	-

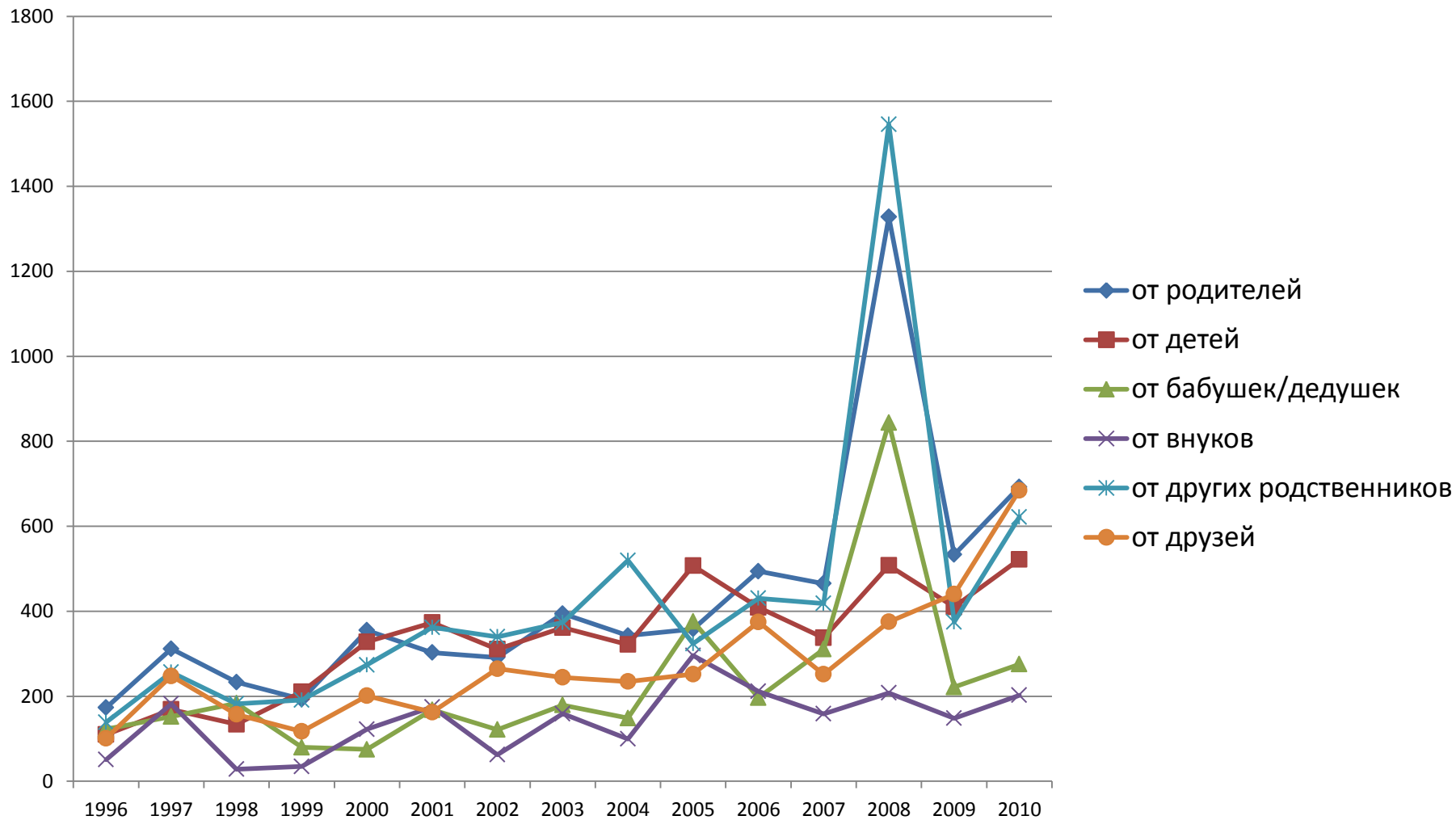
Источник: РМЭЗ, 2011 г.

## 5. Сравнение доли получавших и оказывавших материальную помощь (%), 2011 год



Источник: РМЭЗ, 2011 г.

## 6. Динамика среднего размера материальных трансфертов по типу донора с 1996 по 2010 г.



РМЭЗ, 1996-2010

# Изменение в распределении населения по типам семейных ячеек, 2010 г.

Тип семейной ячейки	Прирост 2010 г. по отношению к 2002 г.
супружеская пара без детей	7,4%
супружеская пара без детей до 18	18,9%
супружеская пара с детьми до 18	-20,7%
мать без детей до 18	23,1%
мать с детьми до 18	-11,0%
отец без детей до 18	18,6%
отец с детьми до 18	-5,1%
отдельное лицо	16,7%

Источник: переписи населения 2002 г., 2010 г.



## **Изменения в составе домохозяйств за межпереписной период (2002/2010 гг.)**

- рост общего числа домохозяйств при снижении его среднего размера (2,7 чел – 2002 г.; 2,6 – 2010 г.);
- увеличение удельного веса домохозяйств, состоящих из одного (рост на 19,4%) или двух человек (рост на 7,1%);
- больше половины домохозяйств одиночек состоят из лиц старше 55 лет, подавляющее большинство из которых – женщины;
- рост доли домохозяйств, не имеющих в своей структуре лиц моложе 18 лет;

# Глубина сложности российских семей

	Полные семьи (число семейных ячеек)		Полные семьи (%)	
	2002 г.	2010 г.	2002 г.	2010 г.
<b>1 уровень сложности</b>	2 670 832	2 449 948	63,19	57,96
<b>2 уровень сложности</b>	1 304 218	1 379 314	30,86	32,63
<b>3 уровень сложности</b>	251 846	145 254	5,96	3,44
	Неполные семьи (число семейных ячеек)		Неполные семьи (%)	
	2002 г.	2010 г.	2002 г.	2010 г.
<b>1 уровень сложности</b>	1 152 380	1 257 186	38,78	55,71
<b>2 уровень сложности</b>	1 819 046	999 401	61,22	44,29
<b>3 уровень сложности</b>				
Источник: переписи населения 2002 г., 2010 г.				19

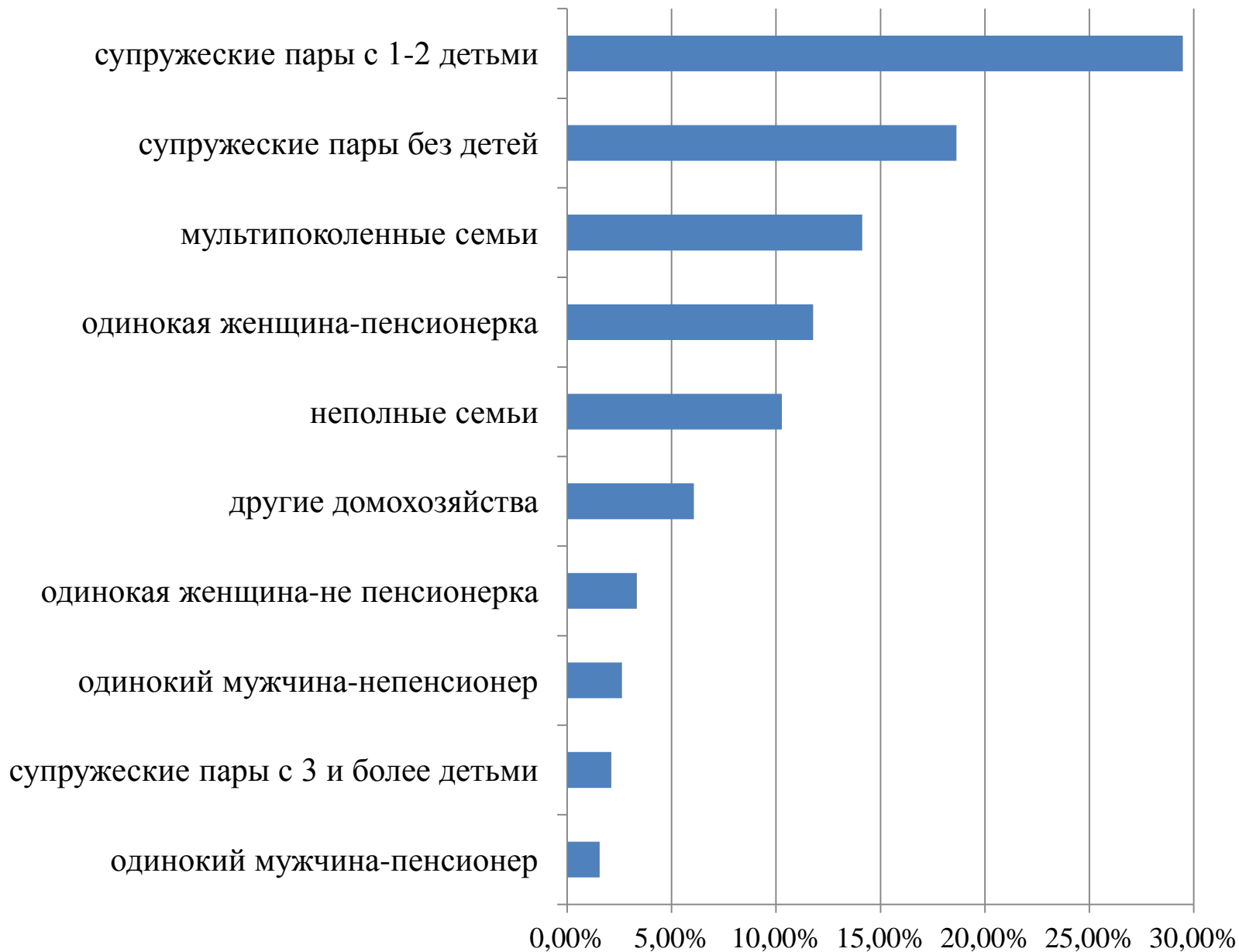
# Доноры материальных трансфертов по типу домохозяйства, 2011 г., РМЭЗ, %

Тип домохозяйства	Семья помогала				
	родителям	детям	бабушкам/ дедушкам	внукам	другим людям
супружеские пары с 1-2 детьми	66,9	78,6	54,9	77,1	64,5
супружеские пары с 3 и более детьми	59,3	60,0	50,0	100	70,0
одинокая женщина-не пенсионерка	76,0	65,2	33,3	88,2	68,2
одинокий мужчина-не пенсионер	48,0	75,0	50,0	80,0	64,3
неполные семьи	80,4	73,3	72,7	71,3	66,2
супружеские пары без детей	69,9	71,9	60	67,5	60,5
многопоколенные семьи (3-4 поколения)	67,5	72,6	68,4	78,7	62,6
другие домохозяйства	79,3	75,2	85,7	79,2	69,7
одинокий мужчина-пенсионер	-	-	-	-	-
одинокая женщина-пенсионерка	66,7	30,8	0	66,5	57,1

# Получатели материальных трансфертов по типу домохозяйства, 2011 г., РМЭЗ, %

Тип домохозяйства	Семья получала помощь от					
	родителей	детей	бабушек/ дедушек	внуков	от других родственников	от друзей
супружеские пары с 1-2 детьми	86,3	3,4	12,6	0,1	12	8,8
супружеские пары с 3 и более детьми	76,7	3,4	11,7	0	21,7	10,0
одинокая женщина-не пенсионерка	75,7	6,5	14	0,9	13,1	17,8
одинокий мужчина-не пенсионер	68,5	6,8	5,5	0	19,2	12,3
неполные семьи	58,6	11,3	9,2	0,4	17,6	21,3
супружеские пары без детей	52,8	29,7	8,9	1,7	10,6	7,3
многопоколенные семьи (3-4 поколения)	38,7	12,9	8,8	0,5	32,2	16,1
другие домохозяйства	31,5	33,3	10,2	0,9	18,5	9,3
одинокий мужчина-пенсионер	0	58,3	0	8,3	4,2	16,7
одинокая женщина-пенсионерка	0	72,5	0	11,4	13,6	8,9

## Распределение домохозяйств по структуре, РМЭЗ, 2011 г.



## Выводы:

- Наиболее интенсивные обмены наблюдаются между родителями и детьми
- Восходящий и нисходящий потоки отличаются по своей структуре: дети чаще всего помогают своим родителям по хозяйству и ухаживают во время болезни, родители обеспечивают денежную поддержку и помогают в воспитании внуков
- Частые материальные трансферты вносят весомый вклад (до 25%) в общий бюджет домохозяйства
- Имеется тенденция к упрощению структуры домохозяйств, снижению размера домохозяйств
- Снижение доли домохозяйств, имеющих в своём составе детей до 18 лет свидетельствует об истощении потенциала восходящих трансфертов
- Особенности участия домохозяйств разнятся в зависимости от демографического типа домохозяйства

# Трудности:

- Дальнейший анализ трансфертов по типам домохозяйств затруднён из-за большого количества пропусков и неравномерного распределения домохозяйств по выделенным группам
- Данные РМЭЗ не дают возможность оценить взаимосвязь между индивидуальными характеристиками респондентов и их участием в системе частных обменов
- На данный момент не удалось найти адекватного способа выделить по данным РМЭЗ возраст главы домохозяйства