

Неравенство в распределении занятости между российскими домашними хозяйствами¹

Лукьянова А.Л.²

В работе анализируется динамика неравенства в распределении занятости между российскими домашними хозяйствами с использованием данных РМЭЗ ВШЭ за 1994-2014 гг. Оцениваются различия между показателями незанятости, рассчитанными на индивидуальном и семейном уровне, и строятся индексы поляризации занятости на основе сравнения фактического и контрфактического распределения, которое существовало бы в том случае, если бы занятые члены распределялись между домашними хозяйствами случайным образом. Наши результаты показывают, что российский рынок труда характеризуется низким уровнем неравенства между домашними хозяйствами с точки зрения доступа к занятости. Уровень семейной незанятости увеличился в последние годы вследствие сокращения размеров домашних хозяйств. Расширение охвата населения высшим образованием способствовало росту межгруппового компонента поляризации. Внутригрупповые факторы оказывали слабое влияние на семейной незанятости.

Ключевые слова: неравенство, поляризация, незанятость, распределение занятости, семейное предложение труда

JEL-коды: J19, J21, J60

Inequality in the distribution of work between Russian households

Anna Lukiyanova

The paper studies the evolution of inequality in the distribution of work between Russian households using data from RLMS HSE for 1994-2014. Following [Gregg and Wadsworth, 2008], I estimate disparities between individual and household-based measures of joblessness

¹ Исследование осуществлено в рамках Программы фундаментальных исследований НИУ ВШЭ в 2016 году. Автор выражает благодарность Р.Капелюшникову за комментарии и полезные советы.

² Лукьянова Анна Львовна – к.э.н., Центр трудовых исследований НИУ ВШЭ, старший научный сотрудник.

E-mail: alukiyanova@hse.ru

Предварительная версия. Не для цитирования.

and compare actual household workless rates with counterfactuals based on a random distribution of work. My findings show that the Russian labor market is characterized by low extent of polarization between households in access to employment. Household workless rates increased in recent years due to reduction of household size. Expansion of higher education contributed to between-household increase in polarization. Within-household factors are of minor importance.

Keywords: inequality, polarization, joblessness, distribution of work, family labor supply

1. Введение

Большая часть исследований, посвященных российскому рынку труда, базируется на использовании индивидуальных данных. Ключевые показатели состояния рынка труда – уровни занятости и безработицы – получаются агрегированием данных опросов отдельных респондентов. В академических и аналитических работах решения о предложении труда также, как правило, рассматриваются с позиций индивидуального выбора. Между тем, в реальной жизни решения о предложении труда принимаются на уровне семьи с учетом состава семьи, необходимости воспитания детей и ухода за пожилыми родственниками, наличия работы у других членов семьи и прочих семейных обстоятельств. Однако об этом аспекте предложения труда нам практически ничего неизвестно – официальная статистика и академические исследования обходят его стороной.

По другим странам подобные исследования также начали появляться сравнительно недавно. Прорывом в сфере теории стали работы Чиаппори [Chiappori, 1988; Chiappori, 1992] и более поздние работы Донни, Бланделла и др. [Donni, 2003; Blundell et al., 2007], рассматривающие модели коллективного предложения труда. Эмпирические исследования семейных решений о предложении труда сталкиваются с серьезными проблемами эндогенности и для идентификации эффектов используются серьезные изменения в семейном и налоговом законодательстве. Параллельно развивались исследования в области статистики труда, которые привели к появлению новых показателей, характеризующих предложение труда на уровне семей.

Предварительная версия. Не для цитирования.

Первыми внимание на существенные различия в показателях занятости, рассчитанных на индивидуальном и семейном уровне, обратили Грегг и Уодсворт [Gregg and Wadsworth, 1996, 1998]. Эти публикации дали толчок целой волне исследований, в основном, по развитым странам [Lehmann and Wadsworth, 1997; Callister and Singley, 2004; Gregg et al., 2010]. О влиянии этих работ говорит тот факт, что Евростат и ОЭСР стали регулярно публиковать официальные оценки показателей незанятости, относящихся к домашним хозяйствам. Эти показатели используются как для характеристики рынка труда, так и для измерения социальной маргинализации (*social exclusion*). При этом показатели незанятости, рассчитанные на семейном уровне, теснее коррелированы с мерами бедности и неравенства, чем показатели, рассчитанные на индивидуальном уровне (см., например, [OECD, 2001; Nickell, 2004]). Проведенные по странам ОЭСР исследования показали, что показатели занятости могут двигаться по разным траекториям на индивидуальном и семейном уровне. При этом большинстве стран в последние десятилетия происходило усиление поляризации занятости в разрезе домашних хозяйств³, то есть увеличивалось неравенство в распределении занятости между домашними хозяйствами. Поляризация выражалась в увеличении доли домашних хозяйств, в которых нет занятых, при одновременном росте доли тех домашних хозяйств, в которых заняты все их члены трудоспособного возраста.

Изучение неравенства в распределении занятости на уровне домашних хозяйств играет важную роль и в формировании приоритетов в сфере социальной поддержки безработных. Рост безработицы имеет разные последствия в экономике с высоким и низким уровнем поляризации занятости между домашними хозяйствами. Потеря работы единственным занятым членом семьи с высокой вероятностью приводит к бедности всего домашнего хозяйства, и поддержка государства в такой ситуации будет иметь решающее значение. Наличие в домашнем хозяйстве других занятых служит своего рода «подушкой безопасности», которая смягчит последствия потери работы одним из занятых членов,

³ Используемую в настоящем исследовании концепцию поляризации занятости между домашними хозяйствами следует отличать от концепции поляризации рабочих мест (*job polarization*), предложенной в работе [Autor et al., 2003]. Последняя концепция касается изменений в структуре рабочих мест под воздействием технологического прогресса, приводящего к «вымыванию» рутинных рабочих мест. Исследование этого аспекта поляризации на российских данных см. в [Гимпельсон, Капелюшников, 2015].

Предварительная версия. Не для цитирования.

делая помощь от государства менее критичной. Анализ распределения занятости между разными типами домашних хозяйств позволит выделить группы особого риска попадания в бедность при наступлении кризисных явлений в экономике, понять социально-демографические характеристики семей, входящих в группы риска, и сформулировать меры их адресной поддержки. Эти меры могут стать экономической альтернативой массовому повышению пособий по безработице, которое требует значительных бюджетных средств.

В данной работе мы анализируем неравенство в распределении занятости между российскими домашними хозяйствами, прослеживая изменения за последние 20 лет – с 1994 по 2014 гг. Наше исследование принадлежит к статистическому направлению и носит описательный характер. Неравенство в распределении занятости между домашними хозяйствами измеряется через семейные показатели незанятости. Использование показателей незанятости (а не показателей безработицы) диктуется не только соображениями удобства. Незанятость объединяет состояние безработицы и экономической неактивности. Такое объединение указывает, прежде всего, на размытость границ между безработицей и неактивностью, что особенно очевидно для так называемых «отчаявшихся» безработных, которые утратили веру в возможность найти работу и прекратили поиски. Кроме того, домашние хозяйства, не имеющие занятых, в большинстве стран являются одной из основных групп риска с точки зрения бедности, особенно, застойной бедности [OECD, 2001]. Поэтому с позиций социальной политики показатель семейной незанятости более интересен, чем показатель семейной безработицы.

В расчетах использовались данные РМЭЗ ВШЭ за 1994-2014 гг. Особое внимание в работе уделяется выделению факторов, которые определяли позитивные и негативные изменения в показателях незанятости, измеренных на уровне домашних хозяйств, что делается с использованием методов декомпозиции. Мы также пытаемся учесть различия между семьями с точки зрения размера и состава.

Работа структурирована следующим образом. В следующем разделе представлена методология расчета показателей незанятости на уровне домашних хозяйств, а также показателей неравенства в распределении занятости между домашними хозяйствами. В Разделе 3 описываются данные и приводятся оценки показателей индивидуальной и семейной незанятости для всей выборки. Разделы 4 и 5 посвящены декомпозиции оценок

Предварительная версия. Не для цитирования.

по разным типам домашних хозяйств, которые позволяют выделить факторы, определяющие динамику семейных показателей незанятости. В заключительном разделе подведены итоги и намечены направления дальнейших исследований.

2. Методология

Традиционные индексы неравенства, такие как коэффициент Джини или децильные коэффициенты, не подходят для измерения неравенства и поляризации в сфере занятости. Они были разработаны для изучения непрерывных переменных, тогда как занятость является дихотомической переменной. Для решения этой проблемы в работах Грегга и Уодсворта были предложены специальные индексы неравенства, названные ими индексами поляризации занятости [Gregg and Wadsworth, 2008]. В основе подхода этих авторов лежит построение контрфактических распределений занятости между домашними хозяйствами, которые существовали бы в том случае, если бы занятые члены распределялись между ними случайным образом. Ключевым показателем, характеризующим неравенство в распределении занятости, является семейный уровень незанятости. Он равен доле домашних хозяйств, не имеющих занятых членов. Индексы поляризации занятости представляют собой разницу или соотношение между фактическим уровнем семейной незанятости и расчетным уровнем семейной незанятости, предсказанным на основе случайного распределения. Достоинством этих индексов поляризации является то, что интуитивно понятны и могут быть разложены на составляющие с выделением вклада отдельных факторов.

Контрфактическое распределение занятости строится исходя из предпосылки о том, что все индивиды имеют одинаковую вероятность незанятости, равную общему уровню незанятости в экономике в рассматриваемый момент времени⁴. Уровень незанятости в экономике рассчитывается как единица минус уровень занятости. Последний показатель рассчитывается на основе индивидуальных данных по лицам трудоспособного возраста.

Введем обозначения и основные формулы. Для любого индивида i , проживающего в домашнем хозяйстве h , ожидаемый уровень незанятости будет равен уровню незанятости по всей экономике в момент времени t (n): $E[n_{ih}|n] = n$. Тогда для любого

⁴ Модификация индекса, учитывающая различия в индивидуальных характеристиках, рассматривается ниже.

Предварительная версия. Не для цитирования.

домашнего хозяйства, состоящего из k человек трудоспособного возраста, контрфактический семейный уровень незанятости, \widehat{w}_k , будет равен вероятности того, что все члены домашнего хозяйства не имеют работы. В соответствии с правилами комбинаторики, эта вероятность рассчитывается как:

$$\widehat{w}_k = E[w_k | k, n] = \underbrace{n * \dots * n}_{k \text{ раз}} = n^k \quad (1)$$

Для домашних хозяйств, состоящих из одного взрослого человека, вероятность семейной незанятости будет равна индивидуальному уровню незанятости; для домашних хозяйств, состоящих из двух взрослых, – квадрату индивидуального уровня незанятости и т.д.

Семейный уровень незанятости по всей экономике рассчитывается как средневзвешенное из семейных уровней незанятости для домашних хозяйств разных размеров:

$$\widehat{w} = \sum_{k=1}^K s_k \widehat{w}_k = \sum_{k=1}^K s_k n^k \quad (2)$$

Это и есть контрфактическое значение доли домашних хозяйств, не имеющих занятых членов, которое наблюдалось бы при условии случайного распределения занятых индивидов между домашними хозяйствами (при фиксированном уровне индивидуальной незанятости, равном n).

Индекс поляризации занятости равен разности между фактическим и контрфактическими значениями семейного уровня незанятости [Gregg and Wadsworth, 2008]:

$$P = w - \widehat{w} = \sum_{k=1}^K s_k w_k - \sum_{k=1}^K s_k n^k = \sum_{k=1}^K s_k (w_k - n^k) \quad (3)$$

Индекс из уравнения (3) является мерой абсолютной поляризации. При помощи этого показателя можно понять, как соотносятся между собой уровни незанятости, измеренные на индивидуальном и семейном уровнях. Если занятые индивиды распределяются между домашними хозяйствами случайным образом, то индекс поляризации будет равен нулю. Положительное значение индекса указывает на избыточное количество домашних хозяйств, не имеющих занятых. Если индекс принимает отрицательное значение, то, значит, в экономике меньше домашних хозяйств, не имеющих занятых, чем было бы в случае случайного распределения занятости между домашними хозяйствами.

Предварительная версия. Не для цитирования.

Индекс может быть рассчитан и относительной форме как отношение между фактическим и контрафактическими уровнями незанятости: w/\hat{w} . Это мера относительной поляризации. Случайному распределению занятости соответствует значение индекса, равного единице. Значения индекса, превышающего единицу, свидетельствуют об неравномерном распределении занятых между домашними хозяйствами.

Для того, чтобы учесть различия в уровнях незанятости, индекс поляризации рассчитывается в стандартизированной форме: $(w - \hat{w})/n$. Стандартизированный индекс имеет преимущества при проведении международных сопоставлений или при анализе динамики поляризации в те периоды, когда индивидуальные уровни незанятости имели значительные колебания.

Из формулы для расчета индекса поляризации видно, что при прочих равных (то есть при фиксированном уровне индивидуальной незанятости), поляризация будет расти при перемещении занятости из малых в более крупные домашние хозяйства, а также если новые рабочие места будут доставаться работникам, в семьях которых уже есть занятые. Кроме того, на величину индекса оказывают влияние демографические и экономические факторы, определяющие размеры домашних хозяйств.

Показатели семейной незанятости и индексы поляризации могут быть разложены на составляющие, что позволяет выявить относительную важность различных факторов, влияющих на величину индекса.

Первый способ касается декомпозиции изменений индекса абсолютной поляризации во времени⁵:

$$\Delta P = \sum_{k=1}^K \Delta \{s_k(w_k - n^k)\} = \sum_{k=1}^K \Delta s_k [0,5(w_k - n^k)_t + 0,5(w_k - n^k)_{t+1}] + \sum_{k=1}^K \Delta (w_k - n^k) [0,5s_{kt} + 0,5s_{k,t+1}] \quad (4)$$

Первое слагаемое в формуле (4) характеризует изменения в распределении занятости *между* домашними хозяйствами разного размера. Этот компонент увеличивается, когда демографическая структура смещается в сторону домашних хозяйства с более высоким уровнем незанятости (чаще всего это домашние хозяйства с

⁵ В приведенной формуле в качестве весов используются средние значения показателей за начальный и конечный период. Декомпозиция может проводиться и с другими весами, например, с использованием демографической структуры, зафиксированной на начальный момент времени.

Предварительная версия. Не для цитирования.

меньшим числом трудоспособных членов). Второе слагаемое отражает изменения в уровне незанятости *внутри* групп домашних хозяйств, выделенных по размеру. Второе слагаемое можно дополнительно разложить на составляющие, чтобы понять вклад домашних хозяйств разного размера.

Можно вывести еще одну интересную декомпозицию изменений семейного уровня незанятости во времени, если представить Δw как $\Delta \hat{w} + \Delta(w - \hat{w})$. Тогда

$$\begin{aligned} \Delta w &= \Delta \hat{w} + \Delta(w - \hat{w}) = \sum_{k=1}^K \Delta\{s_k n^k\} + \sum_{k=1}^K \Delta\{s_k(w_k - n^k)\} = \\ &= \sum_{k=1}^K \Delta s_k [0,5n_t^k + 0,5n_{t+1}^k] + \sum_{k=1}^K \Delta n^k [0,5s_{kt} + 0,5s_{k,t+1}] \\ &\quad + \sum_{k=1}^K \Delta s_k [0,5(w_k - n^k)_t + 0,5(w_k - n^k)_{t+1}] \\ &\quad + \sum_{k=1}^K \Delta(w_k - n^k) [0,5s_{kt} + 0,5s_{k,t+1}] \end{aligned} \quad (5)$$

В уравнении (5) первое слагаемое отражает вклад изменений в размерах домашних хозяйств, второе слагаемое – вклад изменений в индивидуальных уровнях незанятости, а третье и четвертое слагаемые – вклад изменений в уровне поляризации. Последние два слагаемых совпадают с межгрупповым и внутригрупповым компонентами из уравнения (4).

Уравнения (4) и (5) базируются на предположении, что решения о семейном предложении труда не зависят от размеров домашнего хозяйства. Мы также исходим из этой предпосылки, хотя в России реакция домашних хозяйств на кризис может быть острее, чем в других странах. Так, [Abanokova and Lokshin, 2015] показывают, что укрупнение является одной из стратегий адаптации российских домашних хозяйств к кризису. Причем это укрупнение происходит за счет увеличения доли расширенных семей, например, по причине более позднего ухода взрослых детей из родительской семьи или их возвращения в родительские семьи после самостоятельного проживания [Абаноква, 2015]. Перечисленные исследования не рассматривали вопрос о том, какую роль в укрупнении домашних хозяйств играет потеря работы. В отсутствие эмпирических исследований на этот счет, мы можем высказать лишь некоторые общие соображения относительно того, как укрупнение домашних хозяйств в кризисные годы может отразиться на наших расчетах. Во-первых, неучет этого фактора может привести к завышению роли межгруппового компонента в наших декомпозициях. Во-вторых, увеличение размеров домашних хозяйств, при прочих равных, будет вести к снижению контрфактического семейного уровня незанятости и сокращению уровня поляризации.

Предварительная версия. Не для цитирования.

Следующим шагом в анализе незанятости на семейном уровне является попытка более тонко учесть различия в составе домашних хозяйств по таким характеристикам как пол, образование, место жительства и т.п. Низкий уровень образования и проживание в депрессивном регионе негативно влияют на вероятность отдельного человека найти работу, однако их воздействие будет проявляться еще сильнее, если и другие члены семьи обладают схожими неблагоприятными характеристиками. С учетом статистического характера нашей работы, все перечисленные характеристики домашних хозяйств рассматриваются как экзогенные. В реальности, между характеристиками членами домашних хозяйств и их занятостью может существовать некоторая связь. Например, в менее развитых странах дети зачастую вынуждены начинать работать, не завершив образования.

Для того, чтобы учесть эти различия, [Gregg and Wadsworth, 2008] предлагают рассчитывать контрфактический уровень незанятости, используя не средний уровень незанятости по всей экономике, а средний уровень незанятости по отдельным подгруппам населения. Подгруппы выделяются по тем характеристикам, которые влияют на индивидуальный уровень незанятости (например, пол, возраст, образование, регион проживания).

В этом случае уравнение (1) для контрфактического уровня незанятости в домашнем хозяйстве с k трудоспособных членов, обладающих характеристиками X_i , принимает следующий вид:

$$\widehat{w}_X^k = E[w_k | k, n, X_i] = \prod_{i=1}^k n_{X_i} \quad (6)$$

где n_{X_i} – средний уровень индивидуальной незанятости по работникам, обладающим характеристиками X_i .

Для каждого домашнего хозяйства рассчитывается свой собственный ожидаемый уровень незанятости. Он будет равен произведению индивидуальных уровней незанятости каждого из его взрослых членов. Индивидуальные уровни незанятости могут быть рассчитаны как средние по подгруппам либо на основе регрессии. Семейный уровень незанятости рассчитанный по формуле (6) будем называть «условным» (*conditional*), поскольку он зависит от индивидуальных характеристик членов домашнего хозяйства.

Итоговый условный индекс поляризации равен:

$$P_X = \sum_{k=1}^K s_k w_k - \sum_{k=1}^K s_k \widehat{w}_X^k = \sum_{k=1}^K s_k (w_k - \widehat{w}_X^k) \quad (7)$$

Предварительная версия. Не для цитирования.

Различия между безусловной (уравнение (3)) и условной (уравнение (7)) поляризацией могут быть отнесены на счет различий в наблюдаемых характеристиках между членами разных домашних хозяйств. Условный индекс поляризации будет тем выше, чем:

- выше концентрация индивидов с неблагоприятными характеристиками в отдельных домашних хозяйствах (по семьям с несколькими занятыми));
- чем «хуже» с точки зрения вероятности занятости характеристики занятых, проживающих в домашних хозяйствах с одним занятым.

3. Описание данных

Эмпирическую базу исследования составляют данные Российского мониторинга экономического положения и здоровья населения НИУ ВШЭ (РМЭЗ ВШЭ) за 1994-2014 гг., за исключением 1997 и 1999 гг., когда обследование не проводилось⁶. Выборка ограничена домашними хозяйствами, в которых хотя бы один человек находится в трудоспособном возрасте (женщины 16-54 лет, мужчины 16-59 лет). Это делается для того, чтобы минимизировать влияние искажений, связанных с решением о выходе на пенсию. Все расчеты показателей занятости и незанятости относятся только к лицам трудоспособного возраста. Если в тексте нет специальных оговорок, то под словом «взрослый» понимается лицо трудоспособного возраста.

При таком подходе к отбору домашних хозяйств в выборке оказываются и такие домашние хозяйства, в состав которых входят одновременно лица трудоспособного и нетрудоспособного возраста. Мы учитываем лиц нетрудоспособного возраста при расчете отдельных показателей, например, размера и состава домашнего хозяйства. Однако при расчете основных показателей, относящихся к занятости, лица нетрудоспособного возраста не учитываются. Например, если в семье, отвечающей указанным выше требованиям, единственный занятый или все занятые являются лицами

⁶ «Российский мониторинг экономического положения и здоровья населения НИУ ВШЭ», проводимый Национальным исследовательским университетом «Высшая школа экономики» и ЗАО «Демоскоп» при участии Центра народонаселения Университета Северной Каролины в Чапел Хилле и Института социологии РАН. (Сайты обследования РМЭЗ ВШЭ: <http://www.hse.ru/rf/ms>; <http://www.cpc.unc.edu/projects/rfms>).

Предварительная версия. Не для цитирования.

нетрудоспособного возраста, а все трудоспособные члены не имеют работы, то такое домашнее хозяйство будет отнесено к числу домашних хозяйств, не имеющих занятых.

Во всех расчетах использовались индивидуальные и семейные веса, разработанные командой РМЭЗ ВШЭ. На всех рисунках значения для 1997 и 1999 гг., когда обследование не проводилось, получены усреднением соседних точек временного ряда.

В данной работе мы не проводим различий между безработицей и экономической неактивностью и объединяем их в незанятость. При этом понятие занятости трактуется максимально широко. К занятым относятся как те, кто имеет постоянную работу (в том числе временно отсутствующих на работе по причине декретного или любого другого оплачиваемого или неоплачиваемого отпуска), так и те, кто в течение последнего месяца имел только регулярные или разовые приработки. В этом разделе мы приводим некоторые оценки и для более узкого понятия занятости – наличия постоянной работы. Как будет показано ниже, выбор определения занятости влияет на уровень показателей, но не на их изменения во времени.

Мы сравнили оценки уровня незанятости, полученные по РМЭЗ ВШЭ, с официальными оценками Росстата для населения в трудоспособном возрасте (Рис. 1). Расчеты по РМЭЗ ВШЭ с учетом всех видов занятости дают оценки, более близкие к оценкам Росстата. В среднем за весь период с 1994 по 2014 гг. различия составляют около 2 п.п. При этом наиболее сильные различия относятся к периоду до 2000 г. Причиной расхождений может быть проведенное в 1999 г. Росстатом масштабное обновление методологии проведения обследования населения по проблемам занятости, в результате которой стала значительно точнее учитываться занятость в неформальном секторе экономики. Отметим, что в данных РМЭЗ ВШЭ наблюдается непонятный всплеск уровня незанятости в 2005 г., которого нет в данных Росстата, и которое сложно объяснить на фоне благоприятной экономической ситуации в указанный период. Поэтому к расчетам для 2005 г. следует относиться с осторожностью – мы склонны считать этот всплеск статистическим артефактом. Траектория изменений уровня незанятости в наших расчетах по РМЭЗ ВШЭ при учете только постоянной занятости лежит заметно выше официальных оценок – различия составляют в среднем 3,5 п.п. Поэтому в качестве основного показателя незанятости мы будем использовать тот, который учитывает все виды занятости. Однако, для проверки чувствительности результатов к изменениям в определении занятости, в

Предварительная версия. Не для цитирования.

этом разделе мы приводим часть расчетов и для показателя, учитывающего только постоянную занятость.

На Рис. 2 показана динамика индивидуальных и семейных показателей незанятости. Индивидуальный показатель рассчитывался как доля индивидов трудоспособного возраста, не имеющих какой-либо работы. Семейный показатель незанятости рассчитывался как доля домашних хозяйств, в которых нет занятых трудоспособного возраста. Уровень семейной незанятости существенно ниже, чем уровень индивидуальной незанятости. Это означает, что значительная часть незанятых индивидов проживает в домашних хозяйствах, где есть другие занятые трудоспособного возраста. На самом деле примерно 6-7% индивидов трудоспособного возраста (в кризисном 1998 г. эта доля возросла до 9%, в 2008 г. – до 8%) живут в домашних хозяйствах, где нет других занятых трудоспособного возраста. Это примерно четверть от всех незанятых, но в кризисные годы их доля увеличивалась до трети всех незанятых.

В изменениях показателей незанятости как на индивидуальном, так и на семейном уровне не прослеживается долгосрочного тренда. В конце периода (2013-2014 гг.) их значения оставались практически на том же уровне, что и в начале периода (1994-1995 гг.). В 2014 г. не имели работы 25% индивидов трудоспособного возраста, и в 10% домашних хозяйств не было ни одного работающего трудоспособного возраста. В то же время из Рис. 2 видно, что оба показателя изменялись контрциклически, увеличиваясь в период кризисов и уменьшаясь на стадии экономического подъема. При этом контрциклическая динамика более отчетливо проявляется в изменениях индивидуального уровня незанятости. Циклические колебания семейного показателя имеют более сглаженный характер – наличие вторых, третьих и т.д. работников смягчает последствия негативных шоков на рынке труда.

Занятость «дополнительных работников⁷» наиболее чувствительна к колебаниям экономической активности. На Рис. 3 представлена динамика соотношения между тремя типами домашних хозяйств: (1) теми, в которых нет занятых трудоспособного возраста,

⁷ Эта терминология берет начало от традиционной модели семейной занятости с основным кормильцем-мужем, имеющим стабильную занятость, и дополнительными работниками – женой и детьми, занятость которых носит менее устойчивый характер. Например, женщины могут выходить на рынок труда лишь, когда их мужья теряют работу.

Предварительная версия. Не для цитирования.

(2) домашними хозяйствами «с полной занятостью», в которых заняты все члены трудоспособного возраста; (3) домашними хозяйствами «смешанного типа», в которых есть как занятые, так и незанятые члены трудоспособного возраста. Доля домашних хозяйств с полной занятостью резко снизилась в кризисном 1998 г., и ее восстановление заняло более 10 лет. Впрочем, в 2008-2009 гг. мы уже не видим подобной реакции. Возможно, она была «замаскирована» демографическими трендами. Как будет показано ниже, демографические тренды начинают оказывать очень большое влияние с конца 2000-х годов.

О нетривиальности различий между индивидуальным и семейным уровнем незанятости свидетельствуют расчеты отдельно для мужчин и женщин (Рис. 4). Индивидуальные показатели указывают на то, что уровень незанятости среди женщин значительно выше, чем среди мужчин. Однако при переходе на уровень домашних хозяйств различия сглаживаются: примерно одинаковая доля мужчин и женщин проживают в домашних хозяйствах, в которых нет занятых. Эти различия отражают гендерные паттерны в семейном предложении труда.

Домашние хозяйства, имеющие и не имеющие занятых, сильно различаются между собой (Таблица 1). Домашние хозяйства, не включенные в занятость, в среднем меньше по размеру – примерно на 1 человека. В их состав намного чаще входят лица старше трудоспособного возраста. Именно их пенсии и становятся источником доходов для многих домашних хозяйств, не имеющих занятых. Мы видим, что с течением времени увеличивалась доля домашних хозяйств, зависящих от пенсионных выплат, чему могли способствовать как демографические факторы, так и рост реальных размеров пенсий. В то же время в таких семьях значительно реже присутствуют дети. В 2014 г. лишь 12% домашних хозяйств, не имеющих занятых, имели детей младше 16 лет; среди домашних хозяйств, имеющих занятых, таковых было 45%. Эти различия отчасти отражают разницу в возрастном составе двух типов домашних хозяйств.

Члены домашних хозяйств, не имеющих занятых, чаще занимаются активным поиском работы. В 2014 г. в каждом пятом домашнем хозяйстве, не имеющем занятых, был хотя бы один человек, которого можно отнести к безработным в соответствии с критериями МОТ (то есть те, кто занимался поиском работы и готов был приступить к работе на текущей неделе). Отметим, что по сравнению с 1998 г., доля таких домашних

Предварительная версия. Не для цитирования.

хозяйств сократилась почти вдвое. Среди домашних хозяйств, имеющих занятых, в 2014 г. лишь в 5% присутствовали безработные. Это означает, что наличие занятых снижает стимулы к поиску работы у других членов домашних хозяйств.

Интересно сравнить полученные значения индивидуального и семейного уровня незанятости с оценками по другим странам. Российские показатели незанятости достаточно сложно сопоставлять с зарубежными из-за различий в определении границ трудоспособного возраста. В международных стандартах статистики трудоспособный возраст определяется как интервал от 15 до 64 лет для обоих полов, в российских стандартах – от 16 до 54 лет для женщин и от 16 до 59 лет для мужчин. Чтобы обеспечить сопоставимость, мы рассчитали по РМЭЗ ВШЭ долю незанятых среди населения в возрасте 15-64 лет. Это индивидуальный уровень незанятости. Дополнительный охват лиц пенсионного возраста, в котором происходит резкое снижение экономической активности, естественно ведет к повышению показателя, но это повышение не является столь уж значительным. Ранний официальный срок выхода на пенсию предопределяет достаточно высокий уровень занятости и в первые годы после назначения пенсии. Многие пенсионеры, особенно, в последние годы, продолжают работать после достижения пенсионного возраста, а уход с рынка труда происходит довольно плавно. В результате, по показателю незанятости Россия оказывается в группе стран с достаточно низкими этого индекса, такими как США, Великобритания, Австралия, Австрия, Финляндия (Рис. 5). Рассчитанный нами уровень индивидуальной незанятости для 2014 г. составил для России 30,6%, тогда как средний показатель по странам ЕС равнялся 35,2%, а по странам ОЭСР – 34,3%⁸. Самое низкое значения уровня незанятости в 2014 г. было зафиксировано в Исландии (17,1%), самое высокое в Греции – 50,6%. Из стран с транзитивной экономикой, входящих в ОЭСР, близкие значения имеют Чехия (31,0%) и Эстония (30,4%). Значительно выше уровень индивидуальной незанятости в Словакии (39%), Польше (38,3%), Венгрии (38,2%) и Словении (36,1%).

ОЭСР также публикует данные о доле взрослых, проживающих в домашних хозяйствах, не имеющих занятых. При расчете этого показателя из выборки домашних хозяйств исключаются домашние хозяйства, состоящие только из студентов и

⁸ Рассчитано на основе данных об уровне занятости из OECD.Stat.

<http://stats.oecd.org/Index.aspx?DataSetCode=STLABOUR#>

Предварительная версия. Не для цитирования.

экономически неактивных лиц в возрасте 65 лет и старше. А сам показатель незанятости представляет собой долю взрослых в возрасте 15-74 лет, проживающих в домашних хозяйствах, в которых нет ни одного занятого⁹. Для получения сопоставимых оценок мы рассчитали данный показатель семейной незанятости по РМЭЗ ВШЭ в соответствии с методологией, используемой ОЭСР.

Результаты расчетов для 2007 и 2012 гг. представлены на Рис. 6. В 2007 г. Россия характеризовалась очень низкой долей людей, проживающих в домашних хозяйствах, не имеющих занятых. Однако, в 2007 г. мы видим и другие страны с близкими и более низкими значениями данного показателя – это Эстония, Латвия, Португалия, Испания. Далее динамика показателей расходится. Между 2007 и 2012 гг. в большинстве стран произошло значительное повышение доли людей, проживающих в домашних хозяйствах, которые «отлучены» от рынка труда. В России наблюдался минимальный рост этого показателя – с 8,0% до 8,1%. В результате, в 2012 г. Россия оказалась абсолютным «рекордсменом» по интеграции домашних хозяйств в занятость. Конечно, эти показатели ничего не говорят о качестве занятости, размерах вознаграждения и т.п., но все же свидетельствуют о низком уровне неравенства с точки зрения доступа к занятости.

Столь хорошие результаты России на фоне других стран могут быть связаны с целым рядом факторов. Во-первых, низкие пособия по безработице и низкие уровень пенсий и других социальных пособий, а также отсутствие сбережений не позволяют индивидам оставаться без работы длительное время. Угроза бедности заставляет браться за любое мало-мальски подходящее предложение о работе. Во-вторых, в России имеется достаточно большой сегмент нерегулярной и неформальной занятости, которые дает возможность занятости тем, кто не готов работать полный рабочий день и на постоянной основе. В-третьих, многие россияне продолжают жить в сравнительно крупных по размеру многопоколенных домашних хозяйствах, и трудоустройство одного человека «решает» проблему интеграции домашнего хозяйства в занятость для большего числа человек. Наконец, низкая продолжительность жизни в России сдвигает демографическую структуру населения в сторону более молодых возрастов и «обеспечивает» сравнительно низкую доли лиц самых старших и наименее экономически активных возрастов.

⁹ См. OECD (2014), p.23 - Figure 1.5. DOI:10.1787/soc_glance-2014-graph5-en

4. Динамика семейных показателей незанятости

В Таблице 2 представлены расчеты показателей незанятости и поляризации для 1994, 1998, 2004, 2009 и 2014 гг. Это начало, середина и конец рассматриваемого периода, а также годы максимального влияния экономических кризисов. Динамика для остальных лет показана на Рис. 7. В столбце (1) даются фактические значения индивидуального уровня незанятости; в столбце (2) – фактические значения семейного уровня незанятости (доля домашних хозяйств, не имеющих занятых в трудоспособном возрасте). В столбце (3) представлены расчетные значения семейного уровня незанятости по уравнению (2). Напомним, что эти контрфактические расчеты исходят из предпосылки о том, что занятые индивиды распределяются между домашними хозяйствами случайным образом (при заданном уровне индивидуальном уровне незанятости). В последних трех столбцах Таблицы 2 приводятся значения индексов поляризации.

Как мы видим, значения индекса поляризации отрицательны либо очень близки к нулю для всех лет. Это означает, что занятость распределена между российскими домашними хозяйствами более (!) равномерно, чем если бы распределение происходило случайным образом. В результате, в России оказывается меньше домашних хозяйств, не имеющих занятых, чем было бы при случайном распределении занятых между домашними хозяйствами. Динамика поляризации имеет четко выраженный контрциклический характер: она увеличивается в кризисные годы и снижается в благоприятные периоды. Особенно четко циклический характер поляризации прослеживается в стандартизированном показателе, который учитывает циклические изменения в индивидуальном уровне незанятости.

В отрицательных значениях индекса поляризации нет ничего уникального. По расчетам [Gregg et al, 2009], отрицательная и нулевая поляризация наблюдались в течение длительного времени и во многих развитых странах, например, в Испании, Германии, США. Причем в Испании и Германии поляризация оставалась отрицательной на протяжении всего периода с 1977 по 2005 гг., хотя во всех перечисленных странах (а также в Великобритании и Австралии) произошел рост поляризации. [Gregg et al, 2010] указывают, что отрицательные коэффициенты поляризации хорошо согласуются с традиционным гендерным разделением труда, когда многие замужние женщины уходят с рынка труда после рождения детей и играют роль «дополнительного» работника в

Предварительная версия. Не для цитирования.

кризисные периоды. В результате складывается ситуация с высоким уровнем занятости в семьях с одним взрослым и высокой долей семей смешанного типа среди домашних хозяйств с двумя взрослыми. При этом чрезвычайно мала доля семей с двумя и более взрослыми, в которых заняты все трудоспособные члены. Для России с высоким уровнем занятости среди замужних женщин это объяснение кажется маловероятным, и причины отрицательной поляризации нуждаются в детальном исследовании.

В Таблице 3 показатель семейной незанятости представлен в разбивке по типам домашних хозяйств в зависимости от количества трудоспособных членов. Самый высокий уровень семейной незанятости наблюдается в тех домашних хозяйствах, где есть только один взрослый в трудоспособном возрасте. Вероятность попадания семьи в незанятость снижается по мере увеличения количества потенциальных работников. Схожая тенденция наблюдается во всех странах. Уровень незанятости домашних хозяйств с одним взрослым вполне «вписывается» в тот интервал, наблюдаемый в развитых странах. Они очень близки к оценкам по Германии и США [Gregg et al, 2010].

Заметим, однако, что уровень незанятости в более крупных домашних хозяйствах значительно активнее реагирует на макроэкономические шоки. Это отражает меньшую устойчивость занятости дополнительных работников. При этом для России характерен очень низкий уровень незанятости в домашних хозяйствах с двумя и более членами в трудоспособном возрасте. Например, в развитых странах доля домашних хозяйств с двумя взрослыми, не имеющими занятых, составляла 6-15% в середине 1990-х гг. и 6-8,5% в середине 2000-х гг [Gregg et al, 2010]. По нашим расчетам, в России эта доля колебалась в диапазоне от 3,2 до 6,8%.

Россия имеет существенные отличия от развитых стран (срав. [Gregg et al, 2010]) в демографических характеристиках домашних хозяйств. Очень высока доля домашних хозяйств, имеющих 3 и более членов трудоспособного возраста. В 2000-2010 гг. их доля составляла около 30%, в остальные годы – 23-25%. Из развитых стран аналогичные показатели в 1990-2000-е гг. имела только Испания. Причина такого положения состоит в более позднем уходе повзрослевших детей из родительских семей, что особенно ярко проявилось в 2000-е годы, когда в трудоспособный возраст вошли многочисленные когорты бейби-бумеров, родившихся во второй половине 1980-х гг. Расширение охвата

Предварительная версия. Не для цитирования.

молодежи высшим образованием и кризис 1998 г. также тормозили уход из родительского дома.

Таблица 3 указывает также на важные демографические сдвиги в структуре российских семей. За рассматриваемые 20 лет заметно выросла доля домашних хозяйств с одним взрослым. Этот рост произошел, прежде всего, за счет сокращения доли домашних хозяйств с двумя взрослыми членами. Этот демографический сдвиг сам по себе должен был привести к росту общего уровня семейной незанятости, поскольку именно для домашних хозяйств с одним взрослым характерен самый высокий уровень незанятости. Но ни в Таблице 1, ни на Рис. 2 мы не видим этого роста. Однако очевидно, что динамика семейного уровня незанятости находится под влиянием сложной связки событий, происходящих на рынке труда и в демографической сфере.

Теперь перейдем к более формальному анализу динамики семейного уровня незанятости. В Таблице 4 представлена декомпозиция изменений уровня незанятости с использованием уравнения (5). Этот метод позволяет выделить изменения, связанные с демографическими сдвигами – столбец (4), изменениями в индивидуальном уровне незанятости – столбец (3) и изменениями в уровне поляризации за счет межгрупповых и внутригрупповых изменений. Мы рассмотрим изменения в целом за весь 20-летний период и по четырем подпериодам.

В целом за 20 лет изменение семейного уровня незанятости было крайне незначительным: доля домашних хозяйств, не имеющих занятых, увеличилась всего на 0,6 п.п. (с 9,5 до 10,1%). Однако декомпозиция показывает, что постоянство показателя маскирует очень важные процессы, которые носили разнонаправленный характер и компенсировали друг друга.

Уровень семейной незанятости подталкивался вверх двумя группами факторов: демографией и ростом незанятости на индивидуальном уровне. Ключевую роль играли демографические изменения – это увеличение доли домашних хозяйств более мелкого размера (из дескриптивного анализа мы видели, что это семьи с одним взрослым). За 20 лет демографические сдвиги добавили 1,1 п.п. к уровню семейной незанятости. При этом большая часть прироста пришлась на последние годы – период с 2009 по 2014 гг. До 2009 г. демография имела очень скромное влияние. Впрочем, общий эффект демографических

Предварительная версия. Не для цитирования.

сдвигов еще больше – они оказали воздействие на семейный уровень незанятости еще через один канал – через поляризацию занятости, о чем пойдет речь ниже.

Второй повышающий фактор – рост индивидуального уровня незанятости, который, по данным РМЭЗ ВШЭ, за рассматриваемый период вырос на 0,7 п.п., что отразилось в росте уровня семейной незанятости на 0,3 п.п. Как показывают изменения по подпериодам в столбце (3) Таблицы 4, это наиболее чувствительный к экономической конъюнктуре компонент. Именно он отвечает за резкий взлет уровня семейной незанятости в 1998 г. и его снижение по мере активизации экономического роста. В данных РМЭЗ ВШЭ мы не видим роста индивидуального уровня незанятости в кризис 2008-2009 гг., поэтому и скачка семейной незанятости в подпериод с 2004 по 2009 гг. также не наблюдается.

В противоположную сторону, то есть на сокращение уровня семейной незанятости, работал фактор поляризации – за счет снижения поляризации занятости между домашними хозяйствами уровень семейной незанятости снизился 0,9 п.п. (см. столбец (5) в Таблице 4) При этом снижении уровня поляризации наблюдалось во все подпериоды, кроме 2004-2009 гг., когда поляризация выросла. Столбцы (6) и (7) в Таблице 4 показывают, за счет чего изменялась поляризация. Несмотря на то, что общий эффект поляризации отрицателен, демографические факторы работали в сторону увеличения поляризации: структура домашних хозяйств смещалась в сторону домашних хозяйств, с более высоким уровнем поляризации. В то же время внутри каждого типа домашних хозяйств происходило снижение поляризации. Наибольший вклад в снижение поляризации внесли домашние хозяйства с одним и двумя трудоспособными взрослыми. При этом в домашних хозяйствах с одним взрослым поляризация снижалась быстрыми темпами в 1994-2000 гг., потом замедлилась и сменила знак. В 2009-2014 гг. произошел резкий рост поляризации в домашних хозяйствах с одним взрослым, несмотря на это в целом за 20-летний период эффект этого типа домашних хозяйств оставался отрицательным. Отметим, что внутригрупповой компонент поляризации (столбец (7) Таблицы 4) не отличается постоянством динамики. Мы видим отрицательный знак для 1994-2004 гг. затем резкий рост внутригрупповой поляризации в 2004-2009 гг. за счет крупных домашних хозяйств, наконец, в 2009-2014 гг. весь прирост поляризации в

Предварительная версия. Не для цитирования.

крупных домашних хозяйствах «отыгрывается» назад, зато увеличивает поляризации в домашних хозяйствах с одним взрослым.

5. Условная поляризация

Все предшествующие расчеты исходили из предпосылки, что ожидаемый уровень незанятости одинаков для всех членов семьи независимо от их индивидуальных характеристик. В этом разделе мы несколько усложним анализ и снимем это допущение, чтобы посмотреть, каким образом ожидаемый уровень семейной незанятости зависит от состава домашних хозяйств.

Мы будем рассчитывать ожидаемый уровень незанятости для каждого трудоспособного члена домашнего хозяйства как средний по той группе, к которой он(а) принадлежит. Группы выделяются по 4 вариантам:

1. пол,
2. регион проживания (на уровне федеральных округов),
3. пересечение возраста (3 группы: 16-24 лет, 25-44 лет, 45 и более лет) и уровня образования (4 группы: незаконченное среднее, полное среднее, среднее специальное, высшее)
4. пересечение всех перечисленных выше переменных.

Далее для каждого домашнего хозяйства по формуле (6) рассчитывался свой контрфактический уровень незанятости в зависимости от ожидаемого уровня незанятости каждого из его членов. Условный семейный уровень незанятости по всей стране рассчитывался как средневзвешенное из уровней незанятости по всем домашним хозяйствам. В Таблице 5 представлены результаты значения условных показателей семейной незанятости для разных наборов учета индивидуальных характеристик.

Мы видим, что учет гендерных и региональных различий мало влияет на оценку контрфактического уровня незанятости, а, следовательно, и на показатели поляризации. Рассчитанные с учетом пола и региона условные уровни незанятости очень близки к безусловным оценкам. Таким образом, эти характеристики не объясняют расхождения между фактической и контрфактической незанятостью. Заметим, что использование более детализированной группировки по регионам (на уровне субъектов РФ) дает схожие результаты. Возможно, более высокий уровень индивидуальной незанятости в регионах с

Предварительная версия. Не для цитирования.

напряженной ситуацией на рынке труда «компенсируется» проживанием в более крупных домашних хозяйствах. Кроме того, следует признать, что в выборке РМЭЗ ВШЭ отсутствуют наиболее проблемные регионы с традиционно высокими уровнями безработицы и незанятости, такие как Ингушетия или Дагестан.

В то же время уровень семейной незанятости был бы существенно ниже, если бы для всех членов семьи вероятность незанятости соответствовала средней по их образовательно-возрастной группе. Динамика условной незанятости при учете возраста и образования находится под влиянием двух групп факторов: незанятости внутри каждой из образовательно-возрастных групп и экономических и демографических факторов, определяющих доли каждой из групп (см. Таблицу 6). Уровень незанятости внутри образовательно-возрастных групп, безусловно, находится прежде всего под влиянием общих макроэкономических факторов. Однако есть и некоторые специфические факторы. В первую очередь, можно выделить значительный рост незанятости среди молодежи, который связан с продолжением образования в вузах и более поздним выходом на рынок труда. По нашим оценкам, с 1994 по 2014 г. уровень незанятости в группе 16-24 лет вырос 8 п.п. с 50 до 58%. В других возрастных не наблюдалось заметного роста или сокращения незанятости. Стремление молодежи к продолжению образования объясняет и наблюдаемый рост незанятости среди населения с незаконченным средним и полным средним образованием.

Изменения в возрастной структуре населения в целом не благоприятствовали снижению уровня незанятости. С одной стороны, с 1994 по 2014 гг. выросла доля населения в возрасте 45 лет и старше, которая характеризуется более низким уровнем незанятости, чем трудоспособное население в целом. С другой стороны, отчасти этот рост произошел за счет сокращения доли населения в средних возрастах, где уровень незанятости минимален. Поэтому сокращение доли населения в возрастной группе с высоким уровнем незанятости (16-24 лет) не имело серьезного влияния на общий уровень незанятости.

Расширение охвата населения третичным – особенно, высшим – образованием являлось мощным драйвером сокращения незанятости. На протяжении всего периода обладатели вузовских дипломов имели самый низкий уровень незанятости. Более того, конъюнктура рынка труда способствовала улучшению их относительного положения: с

Предварительная версия. Не для цитирования.

1994 по 2014 г. уровень незанятости среди населения с высшим образованием сократился на 3 п.п. с 13 до 10%. Вкупе с ростом доли населения с высшим образованием с 18 до 25% рост спроса на работников с высоким уровнем образования внес существенный вклад в снижение условного семейного уровня незанятости.

Условный уровень семейной незанятости, учитывающий образование и возраст, оказывается не только ниже безусловного контрафактического уровня неравенства, но и ниже фактического уровня. Показатели абсолютной поляризации, рассчитанные с использованием этого условного уровня незанятости, меняют знак, изменяясь в промежутке от 0 до 1,5 п.п. Другими словами, фактическое распределение занятости между домашними хозяйствами оказывается менее равномерным, чем случайное распределение, если мы учтем различия в составе семей по возрасту и уровню образования. Различия между домашними хозяйствами по этим характеристикам усиливает поляризацию в среднем на 1,7 п.п. по сравнению с оценками, базирующимися на безусловных показателях. Внутригрупповые факторы не играют решающей роли.

Заключение

В этой работе мы ставили перед собой задачу проследить, как незанятость на уровне отдельного человека трансформируется в незанятость на уровне домашних хозяйств. Между этими показателями не существует прямой зависимости, потому что незанятые индивиды могут проживать в семьях, где есть другие занятые члены. Как следствие, тренды в показателях незанятости, измеренных на индивидуальном уровне и уровне домашних хозяйств, могут не совпадать. Настоящая статья является первой работой, в которой приводятся расчеты по показателям незанятости на семейном уровне по российским данным.

Согласно нашим оценкам, российский рынок труда характеризуется низким уровнем семейной незанятости. Около 6-7% индивидов трудоспособного возраста живут в домашних хозяйствах, где нет других занятых. В кризис этот показатель возростал до 8-9%. Это небольшой процент, однако каждый четвертый незанятый проживает в домашних хозяйствах, где нет других занятых, а в кризисные годы доля таковых увеличивалась до трети всех незанятых. Для большинства из них источником доходов служат пенсии других членов семьи. При этом крайне невелика доля «незанятых» домашних хозяйств, члены

Предварительная версия. Не для цитирования.

которых заинтересованы в активном поиске работы и возвращении на рынок труда. В 2014 г. лишь в каждой пятой семье, не имеющей занятых, хотя бы человек искал работу и готов был к ней приступить,

В целом, наши результаты свидетельствуют о низком уровне неравенства между домашними хозяйствами с точки зрения доступа к занятости. В действительности, занятость распределена между домашними хозяйствами более (!) равномерно, чем если бы распределение происходило случайным образом (при заданном уровне занятости на индивидуальном уровне). Мы связываем низкие показатели поляризации с низким уровнем пособий по безработице, которые не позволяют индивидам оставаться без работы длительное время, широкой распространенностью неформальной занятости и сохранением традиции проживания в сравнительно крупных, нередко многопоколенных, семьях. Вместе с тем, ряд факторов действовал и в направлении усиления поляризации. Основным драйвером такого роста являлись демографические изменения, выразившиеся в сокращении размеров домашних хозяйств, прежде всего, росте числа семей с одним взрослым трудоспособного возраста. Усилению поляризации способствовало и расширение доступности высшего образования, которое привело к усилению разрыва уровне незанятости между домашними хозяйствами, имеющими и не имеющими в своем составе лиц с высшим образованием.

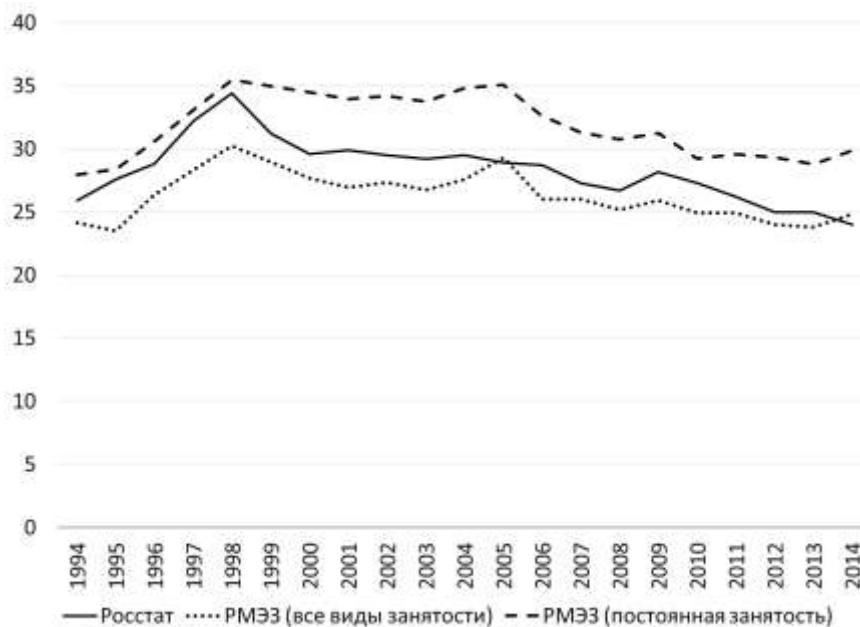
Литература

- Абаноква, К.Р. (2015). Изменения в структуре российских домохозяйств в 1994-2013 гг. (статистический анализ) // Демографическое обозрение. 2015. № 1. С. 125-147.
- Гимпельсон, В.Е., Капелюшников, Р.И. (2015). «Поляризация» или «улучшение»? Эволюция структуры рабочих мест в России в 2000-е годы // Вопросы экономики. 2015. № 7. С. 87-119.
- Abanokova, K., Lokshin, M. (2015). Changes in household composition as a shock-mitigating strategy. *Economics of Transition*, Vol. 23: 371-388.
- Autor, D., Levy, F., Murnane R. (2003). The skill content of recent technological change: An empirical exploration. *Quarterly Journal of Economics*, Vol. 118: 1279-1334.
- Blundell, R., Chiappori, P. A., Magnac, T., Meghir, C. (2007). Collective labour supply: Heterogeneity and non-participation. *Review of Economic Studies*, Vol. 74: 417-445.

Предварительная версия. Не для цитирования.

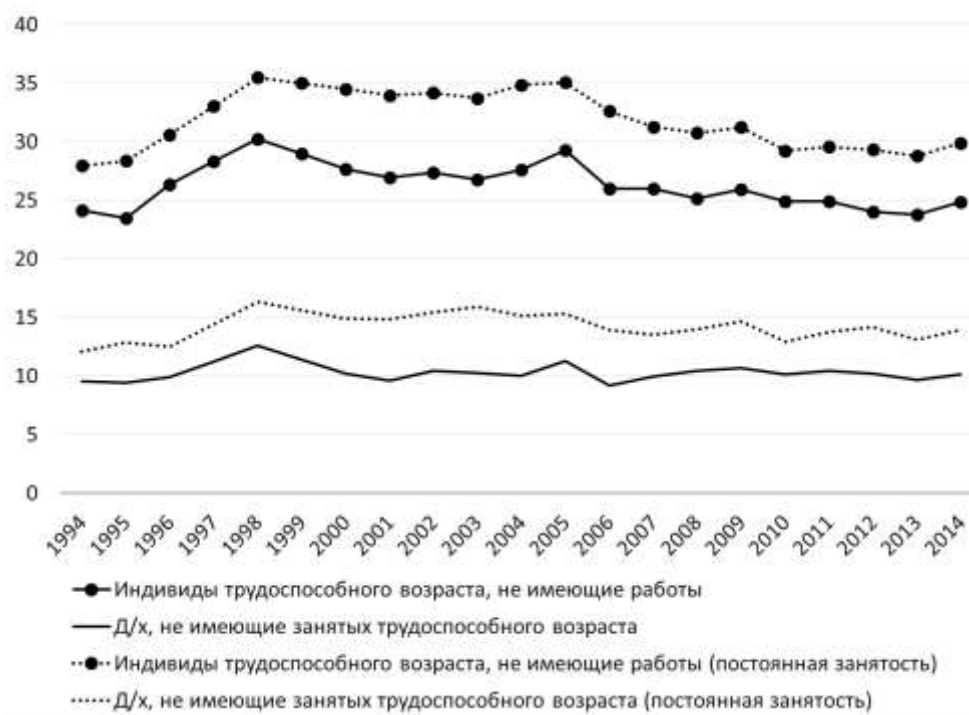
- Callister, P., Singley, S. (2004). Polarisation of employment, 1986-2002: New Zealand in the international context. Ministry of Social Development. Working paper 06/04.
- Chiappori, P. (1988). Rational household labor supply. *Econometrica*, Vol.56: 63-90.
- Chiappori, P. (1992). Collective labor supply and welfare. *Journal of Political Economy*, Vol.100: 437-467.
- Donni, O. (2003). Collective household labor supply: nonparticipation and income taxation. *Journal of Public Economics*, Vol.87: 1179-1198.
- Gregg, P., Scutella, R., Wadsworth, J. (2010). Reconciling workless measures at the individual and household level. Theory and evidence from the United States, Britain, Germany, Spain and Australia. *Journal of Population Economics*, Vol. 23: 139-167.
- Gregg, P., Wadsworth, J. (1996). More work in fewer households? In *New Inequalities* (ed. J. Hills). Cambridge: Cambridge University Press.
- Gregg, P., Wadsworth, J. (1998). It takes two: employment polarisation in the OECD. Discussion Paper No.304, Centre for Economic Performance, London.
- Gregg, P., Wadsworth, J. (2008). Two sides to every story: measuring the polarization and inequality in the distribution of work? *Journal of the Royal Statistical Society*, Vol.171: 857-875.
- Lehmann, H., Wadsworth, J. (1997). New jobs, worklessness and households in Poland. *European Economic Review*, Vol. 41: 915-923.
- Nickell, S. (2004). Poverty and worklessness in Britain. *Economic Journal*, 114: 1–25.
- OECD (2001). OECD employment outlook - 2001. OECD, Paris: OECD Publishing.
- OECD (2014). Society at a Glance 2014: OECD Social Indicators. Paris: OECD Publishing.

Предварительная версия. Не для цитирования.



Источник: РМЭЗ ВШЭ - расчеты автора.

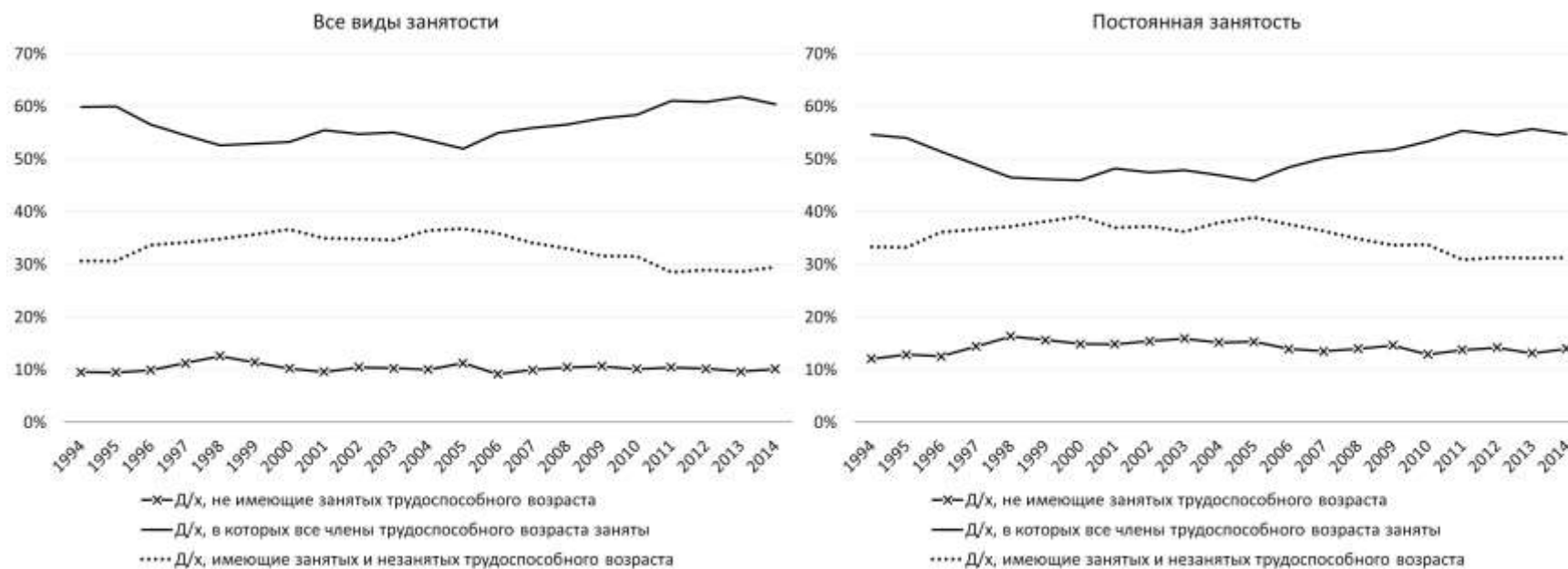
Рис. 1 Показатели незанятости на индивидуальном уровне, в процентах



Источник: расчеты автора по РМЭЗ ВШЭ.

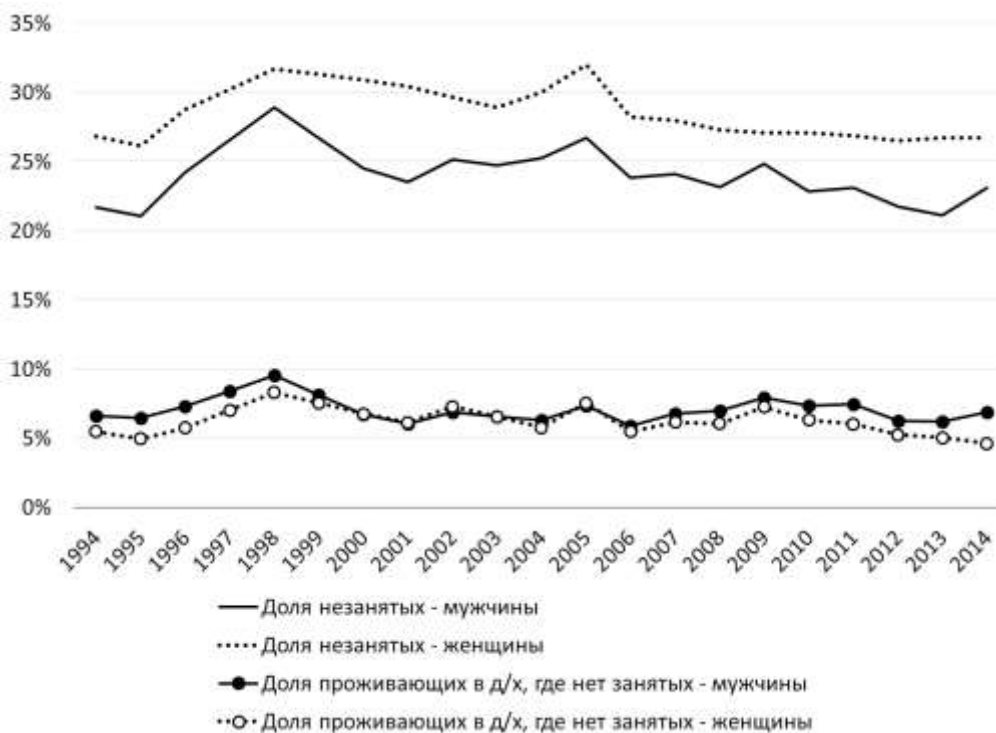
Рис. 2 Показатели незанятости на индивидуальном и семейном уровне, в процентах

Предварительная версия. Не для цитирования.



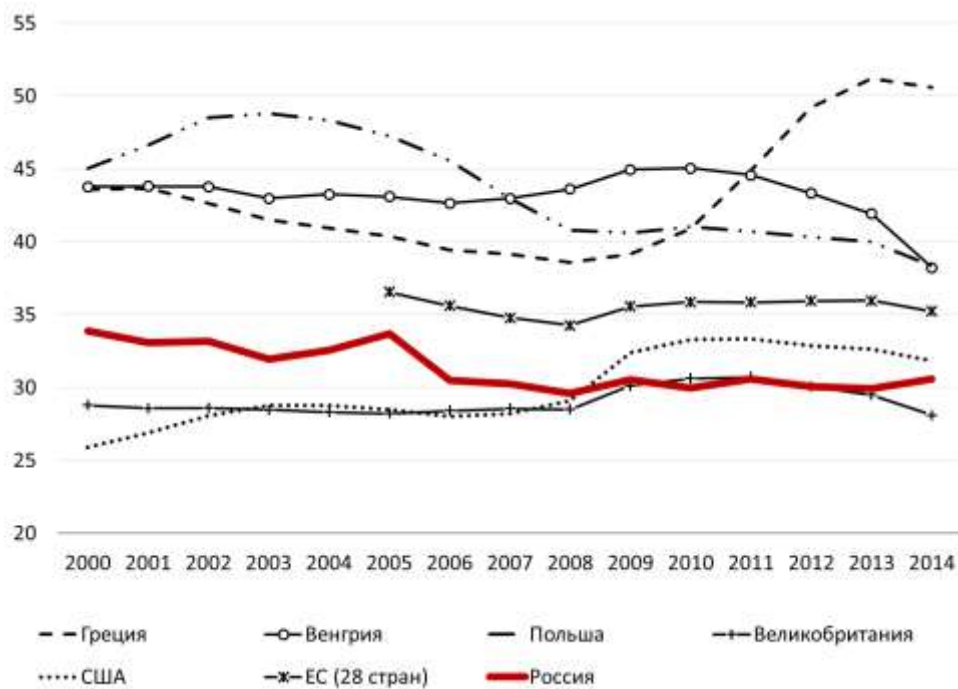
Источник: расчеты автора по РМЭЗ ВШЭ.

Рис. 3 Распределение домашних хозяйств по наличию занятых и незанятых



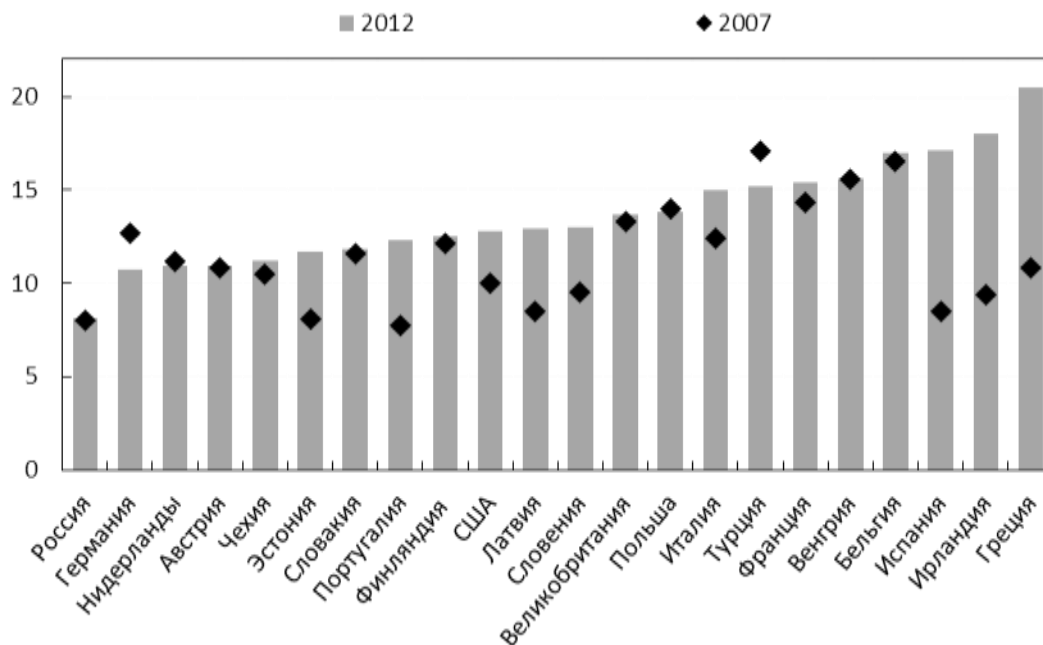
Источник: расчеты автора по РМЭЗ ВШЭ.

Рис. 4 Показатели незанятости для мужчин и женщин.



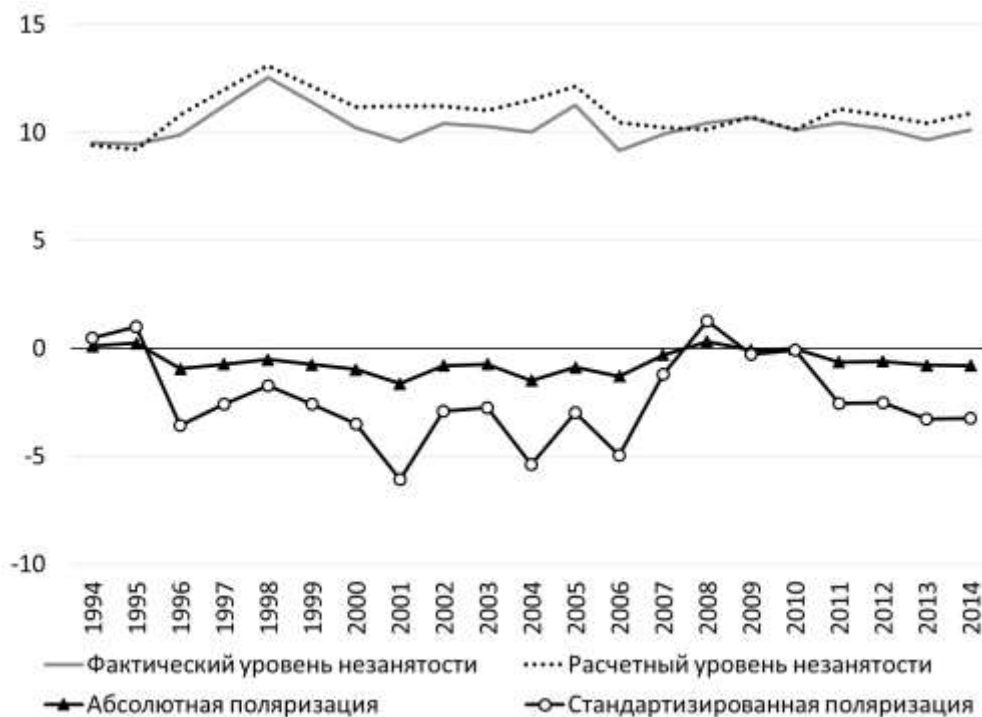
Источник: Россия – расчеты автора по РМЭЗ ВШЭ. Остальные страны – OECD.Stat.

Рис. 5 Уровень незанятости, население в возрасте 15-64 лет, в процентах



Источник: Россия – расчеты автора по РМЭЗ ВШЭ. Остальные страны – OECD (2014), p.23

Рис. 6 Доля взрослых (15-74 лет), которые проживают в домашних хозяйствах, не имеющих занятых, в процентах



Источник: расчеты автора по РМЭЗ ВШЭ.

Рис. 7 Показатели незанятости на семейном уровне и поляризации, в процентах

Таблица 1 Различия между домашними хозяйствами, имеющими и не имеющими занятых трудоспособного возраста

	Средний размер, человек	Есть дети младше 16 лет, %	Есть безработные трудоспособного возраста, %	Есть лица старше трудоспособного возраста, %
Домашние хозяйства, не имеющие занятых трудоспособного возраста				
1994	2.6	29.8		52.9
1998	2.8	32.0	36.1	52.7
2004	2.5	24.6	23.9	53.1
2009	2.7	24.0	22.3	50.1
2014	2.3	11.6	19.2	63.0
Домашние хозяйства, имеющие занятых трудоспособного возраста				
1994	3.4	58.5		24.9
1998	3.3	57.9	12.3	24.3
2004	3.3	48.3	8.4	26.4
2009	3.3	44.3	7.6	30.9
2014	3.2	44.7	5.4	32.0

Таблица 2 Показатели незанятости и поляризации

	Индивидуальный уровень незанятости, %	Доля д/х, не имеющих занятых, %		Абсолютная поляризация, %	Относительная поляризация	Стандартизированная поляризация
		Фактическая	Расчетная			
	(1)	(2)	(3)	(2)-(3)	(2)/(3)	[(2)-(3)]/(1)*100
1994	24.1	9.5	9.4	0.1	1.01	0.46
1998	30.3	12.6	13.1	-0.5	0.96	-1.72
2004	27.6	10.0	11.5	-1.5	0.87	-5.39
2009	25.9	10.7	10.7	-0.1	0.99	-0.28
2014	24.8	10.1	10.9	-0.8	0.93	-3.23
Изменения						
1994-2014	0.7	0.6	1.5	-0.9	-0.09	-3.69
1994-1998	6.1	3.1	3.7	-0.6	-0.05	-2.19
1998-2004	-2.6	-2.5	-1.6	-1.0	-0.09	-3.66
2004-2009	-1.7	0.6	-0.8	1.4	0.12	5.10
2009-2014	-1.1	-0.6	0.2	-0.7	-0.07	-2.94

Предварительная версия. Не для цитирования.

Таблица 3 Показатели незанятости в зависимости от количества трудоспособных членов

	1 взрослый в трудоспособном возрасте		2 взрослых в трудоспособном возрасте		3 взрослых в трудоспособном возрасте		4 и более взрослых в трудоспособном возрасте	
	% д/х, не имеющих занятых	% среди всех д/х	% д/х, не имеющих занятых	% среди всех д/х	% д/х, не имеющих занятых	% среди всех д/х	% д/х, не имеющих занятых	% среди всех д/х
1994	27.6	25.5	3.9	51.2	2.5	17.6	0.5	5.7
1998	30.4	27.1	6.8	47.4	4.0	18.0	5.0	7.5
2004	26.8	28.1	5.1	43.5	0.9	18.4	1.0	9.9
2009	24.7	29.5	5.7	40.4	2.8	20.2	5.2	9.9
2014	26.3	32.2	3.2	42.6	1.5	17.8	0.4	7.5

Таблица 4 Декомпозиция изменений в семейном уровне незанятости

Период	Фактич. изменение	Расчетное изменение	В том числе за счет:		Изменение в уровне поляризации	В том числе:					
			изменений в индивид. уровне незанятости	демографических сдвигов		Между группами д/х	Внутри групп д/х				
							Всего	В том числе			
								1 взрослый	2 взрослых	3 взрослых	4+ взрослых
(1)	(2)	(3)	(4)	(5)	(6)	(7)	(8)	(9)	(10)	(11)	
1994-2014	0.6	1.5	0.3	1.1	-0.9	0.4	-1.2	-0.5	-0.5	-0.2	0.0
1994-1998	3.1	3.7	3.6	0.2	-0.6	0.2	-0.9	-0.9	-0.2	0.0	0.3
1998-2004	-2.5	-1.6	-1.4	0.0	-1.0	0.1	-1.3	-0.4	-0.1	-0.5	-0.3
2004-2009	0.6	-0.8	-0.8	0.2	1.4	0.0	1.3	-0.2	0.6	0.4	0.4
2009-2014	-0.6	0.2	-1.1	0.8	-0.7	-0.1	-0.1	1.1	-0.6	-0.2	-0.4

Примечание: Графа (1) = (2) + (5). Графа (2) = (3) + (4). Графа (5) = (6) + (7). Графа (7) = (8) + (9) + (10) + (11).

Таблица 5 Условный семейный уровень незанятости

	Фактический	Безусловный	Условный, с учетом:			
			пола	региона	возраста и образования	пола, региона, возраста, образования
1994	9.5	9.4	9.5	9.4	8.0	8.0
1998	12.6	13.1	13.1	12.9	11.1	11.1
2004	10.0	11.5	11.7	11.3	9.5	9.5
2009	10.7	10.7	10.8	10.5	8.9	8.8
2014	10.1	10.9	10.9	10.8	9.2	9.1
Изменения						
1994-2014	0.6	1.5	1.5	1.4	1.2	1.1
1994-1998	3.1	3.7	3.7	3.6	3.2	3.1
1998-2004	-2.5	-1.6	-1.5	-1.6	-1.6	-1.6
2004-2009	0.6	-0.8	-0.8	-0.9	-0.6	-0.7
2009-2014	-0.6	0.2	0.1	0.3	0.3	0.3

Таблица 6 Изменение среднего уровня незанятости по образовательно-возрастным подгруппам

	Средний уровень незанятости			Доля в численности трудоспособного населения		
	1994	2014	Изменение	1994	2014	Изменение
16-24 лет						
незаконченное среднее	65.8	82.3	16.5	5.8	6.7	0.9
полное среднее	51.2	60.4	9.1	12.8	8.6	-4.2
среднее специальное	25.2	26.1	0.9	3.8	2.9	-0.8
высшее	32.8	19.0	-13.8	1.4	2.5	1.1
25-44 лет						
незаконченное среднее	23.8	25.2	1.4	5.1	6.3	1.2
полное среднее	15.1	18.2	3.0	22.8	16.0	-6.9
среднее специальное	14.3	11.1	-3.2	12.8	11.1	-1.7
высшее	9.9	7.1	-2.8	11.7	16.5	4.8
45 лет и более						
незаконченное среднее	30.3	32.2	2.0	7.9	2.7	-5.3
полное среднее	14.4	23.7	9.3	6.1	12.6	6.4
среднее специальное	16.8	18.4	1.6	4.7	7.8	3.1
высшее	12.9	12.3	-0.6	5.1	6.4	1.3
Справочно: Все население в трудоспособном возрасте	24.1	24.8	0.7			