



# Институт минимальной заработной платы в России: региональное измерение

*Е. Кобзарь*

*С. Рощин*

**ЛИРТ ГУ-ВШЭ**

*Москва*

*2 декабря 2008*

- ✓ Минимальная заработная плата (МЗП) – один из институтов рынка труда, обеспечивающих гибкость зарплат в экономике
- ✓ Низкий абсолютный и относительный уровень МЗП на протяжении всего пореформенного периода

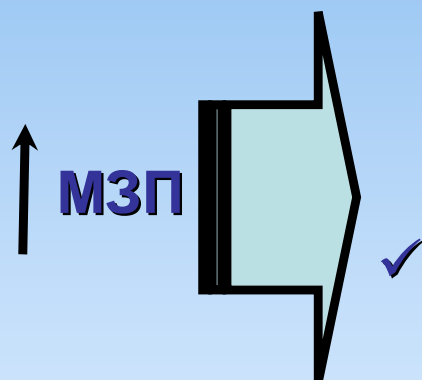
-соотношение МЗП и средней зарплаты (индекс Кейтца) для России < 10%.

- страны западной Европы - 30-70%

- европейские страны с переходной экономикой – 20-50%

- ✓ Резкое увеличение МЗП на протяжении относительно небольшого периода времени. Опыт других стран свидетельствует о негативной реакции рынка труда на такой «шок».
- ✓ Централизованная модель установления МЗП, существующая в России в сочетании с высокой региональной дифференциацией рынков труда приводит к тому, что «сила» влияния МЗП на различные сегменты рынка труда должна быть различной





- ✓ **«ценовая» реакция предприятий**
  - повышение зарплаты низкодоходных групп работников
  - повышение заработной платы всего персонала (эффект переноса)
  - снижение дифференциации зарплаток работников
  - перевод части официальной зарплаты в неофициальную

- ✓ **«количественная» реакция предприятий**
  - приостановка найма новых работников
  - сокращение численности персонала
  - увеличение занятости в неформальном секторе
  - банкротство



## Факторы, определяющие масштабы реакции рынка труда на повышение МЗП

### 1) структура занятости

В наибольшей степени негативный эффект от увеличения МЗП проявляется в компаниях, отраслях, регионах с высокой долей низкооплачиваемых работников;

### 2) охват занятых МЗП (доля получателей МЗП)

Чем большее количество работников затрагивает установленный уровень МЗП, тем более масштабными будут изменения в динамике занятости и безработице. Также охват занятых МЗП зависит от инфорсмента законодательства об МЗП.

### 3) относительная величина МЗП и скорость ее изменения

Чем выше доля МЗП в средних (медианных) зарплатах по экономике, тем более чувствителен рынок труда к колебаниям (увеличению) МЗП.

Индексация МЗП. «Увязка» роста МЗП не только с изменением стоимости жизни, но и с другими индикаторами состояния экономики: уровень и динамика занятости, безработицы, производительности труда.



## Оценки влияния МЗП на рынок труда: (результаты исследований)

### Исследования влияния МЗП на занятость, безработицу, заработные платы в странах с рыночной и переходной экономикой:

Brown, Gilroy (1982). США: негативное влияние на занятость

Neumark, Nizalova (2004). США: у получателей МЗП в перспективе выше уровень безработицы и ниже заработная плата

Katz, Krueger (1992). США: влияние на занятость не выявлено

Dolado, Kramarz et al (1996). Испания: резко отрицательное влияние на занятость молодежи в Испании

Kertesi, Kollo (2003). Венгрия: резко отрицательное влияние на занятость в малом предпринимательстве, приостановка общего роста занятости

### Исследования по российскому рынку труда:

1. Обследование предприятий (2002, 2003) (В.Гимпельсон, Р.Капелюшников)

Цель: выявление возможных реакций работодателей и масштабов

работодателей на повышение МЗП до прожиточного минимума

ценовая подстройка (повышение заработной платы не только работникам –

«получателям» МЗП, но всему персоналу – 40% предприятий; появление/ усиление задержек заработной платы – 20%)

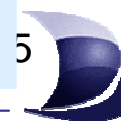
количественная подстройка (приостановка найма новых работников – 10%

предприятий; сокращение численности персонала – 15%; банкротства – 14%)

2. Распределение получателей МЗП по видам деятельности (Росстат) –

сельское хозяйство, розничная торговля, «бюджетные» отрасли,

социально-демографические характеристики получателей МЗП (Росстат)



## Модели регулирования МЗП

централизованные/децентрализованные;

Децентрализованные модели (охват занятых МЗП): МЗП фиксируется на уровне отдельных отраслей, регионов, квалификационных групп работников;

Объект регулирования: часовая/месячная ставка зарплаты;

Факторы, учитываемые при корректировке МЗП: зарплата, прожиточный минимум, потребительские цены, занятость, экономическая ситуация, производительность труда



## Модель установления МЗП на российском рынке труда - I

### Институциональные особенности установления МЗП в России (до сентября 2007 г.):

Централизованная модель. Единый размер МЗП распространяется на все профессионально-квалификационные группы работников, предприятия всех форм собственности, субъекты Российской Федерации.

индексация МЗП - формальная привязка к прожиточному минимуму трудоспособного населения.

#### Динамика МЗП в России в 2000-2009 гг.

Дата установления	Размер МЗП (МРОТ)	Соотношение размера МЗП и прожиточного минимума трудоспособного населения (в целом по РФ), %	Индекс Кейтца (соотношение МЗП и средней заработной платы), %
с 01.01.2009	4330*		26,2**
с 01.09.2007	2300*	54,8	17
с 01.05.2006	1100	29,6	10,6
с 01.09.2005	800	24,3	9,2
с 01.01.2005	720	22,9	8,4
с 01.10.2003	600	25,6	10,8
с 01.05.2002	450	23	11,7
с 01.07.2001	300	18,1	8,8
с 01.01.2001	200	13,2	7,2
с 01.07.2000	132	9,8	6,1

\* С учетом всех надбавок и выплат работнику

\*\* по отношению к среднемесячной заработной плате за январь-август 2008 г.

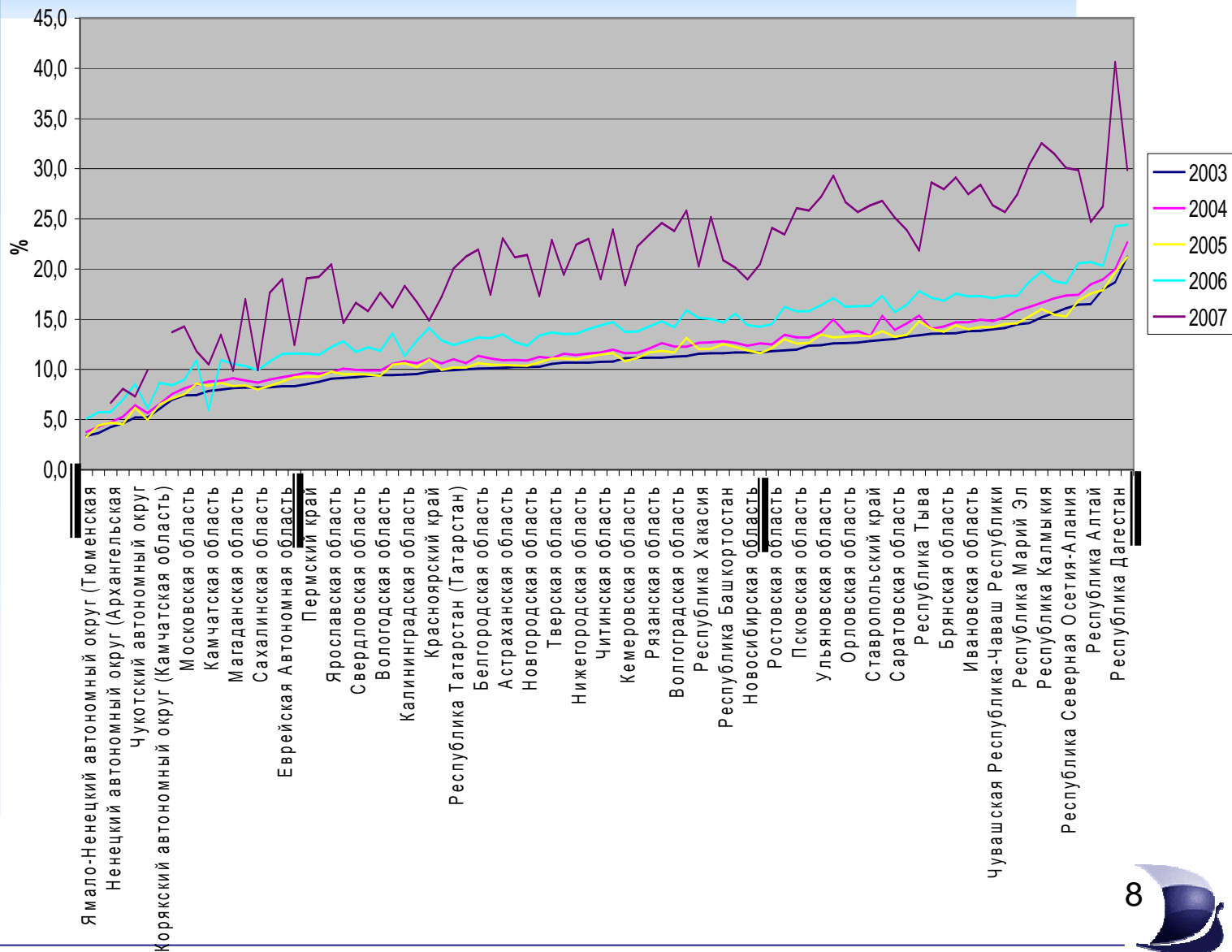
# Модель установления МЗП на российском рынке труда - IV

1) Высокая региональная дифференциация относительных МЗП

2) Быстрое и существенное увеличение относительной МЗП

3) к 2007 г. относительная МЗП для почти четверти регионов приблизилась к показателям стран с переходной экономикой

Соотношение МЗП и средней заработной платы в субъектах РФ в 2003-2007 гг.





## Модель установления МЗП на российском рынке труда - II

В последние 2 года в России наметился сдвиг от централизованной к децентрализованной модели установления МЗП. Региональные субминимумы зарплаты установлены в 49 субъектах РФ

Центральный федеральный округ	Северо-Западный федеральный округ	Уральский федеральный округ
Белгородская область	Республика Карелия	Курганская область
Брянская область	Архангельская область	Свердловская область
Владимирская область	Вологодская область	Тюменская область
Воронежская область	Калининградская область	Челябинская область
Ивановская область	Ленинградская область	Ханты-Мансийский авт. Округ - Югра
Калужская область	Мурманская область	Сибирский федеральный округ
Костромская область	Южный федеральный округ	Республика Бурятия
Курская область	Кабардино-Балкарская Республика	Алтайский край
Московская область	Краснодарский край	Красноярский край
Рязанская область	Волгоградская область	Иркутская область
Смоленская область	Ростовская область	Кемеровская область
Тамбовская область	Приволжский федеральный округ	Новосибирская область
Тверская область	Республика Башкортостан	Республика Хакасия
Тульская область	Республика Марий Эл	Дальневосточный федеральный округ
Ярославская область	Республика Татарстан	Республика Саха (Якутия)
г. Москва	Удмуртская Республика	Приморский край
	Чувашская Республика	Магаданская область
	Оренбургская область	Сахалинская область
	Пензенская область	

## Модель установления МЗП на российском рынке труда - III

### Объект регулирования:

- в среднем, региональная МЗП на  $\frac{1}{4}$  больше федеральной,
- в 11 субъектах региональная МЗП в 2 и более раза превышает федеральную (Тверская, Ярославская, МО, Москва, Калининградская, Мурманская, Кемеровская, Новосибирская, Сахалинская области, Красноярский, Приморский края).
- в 16 регионах МЗП достигла уровня прожиточного минимума трудоспособного населения, а еще в 3 превысила этот уровень (Московская область, Сахалинская область, Кемеровская область)

### -Охват занятых:

- в 14 субъектах РФ региональный МЗП не относится к занятым в бюджетном секторе (субъекты Южного федерального округа, Центрального федерального округа. Также в число этих 14 регионов входят Красноярский и Приморский края, ряд республик из Приволжского и Сибирского федеральных округов).  
Кроме этого, в 2-х регионах (Новосибирской области и Алтайском крае) установлены субминимумы для занятых в сельском хозяйстве

### -Механизм индексации МЗП

- индексация МЗП вслед за повышением прожиточным минимумом
  - устанавливаются темпы прироста МЗП в течение периода.
- Для значительного числа регионов не определен порядок индексации регионального МЗП.

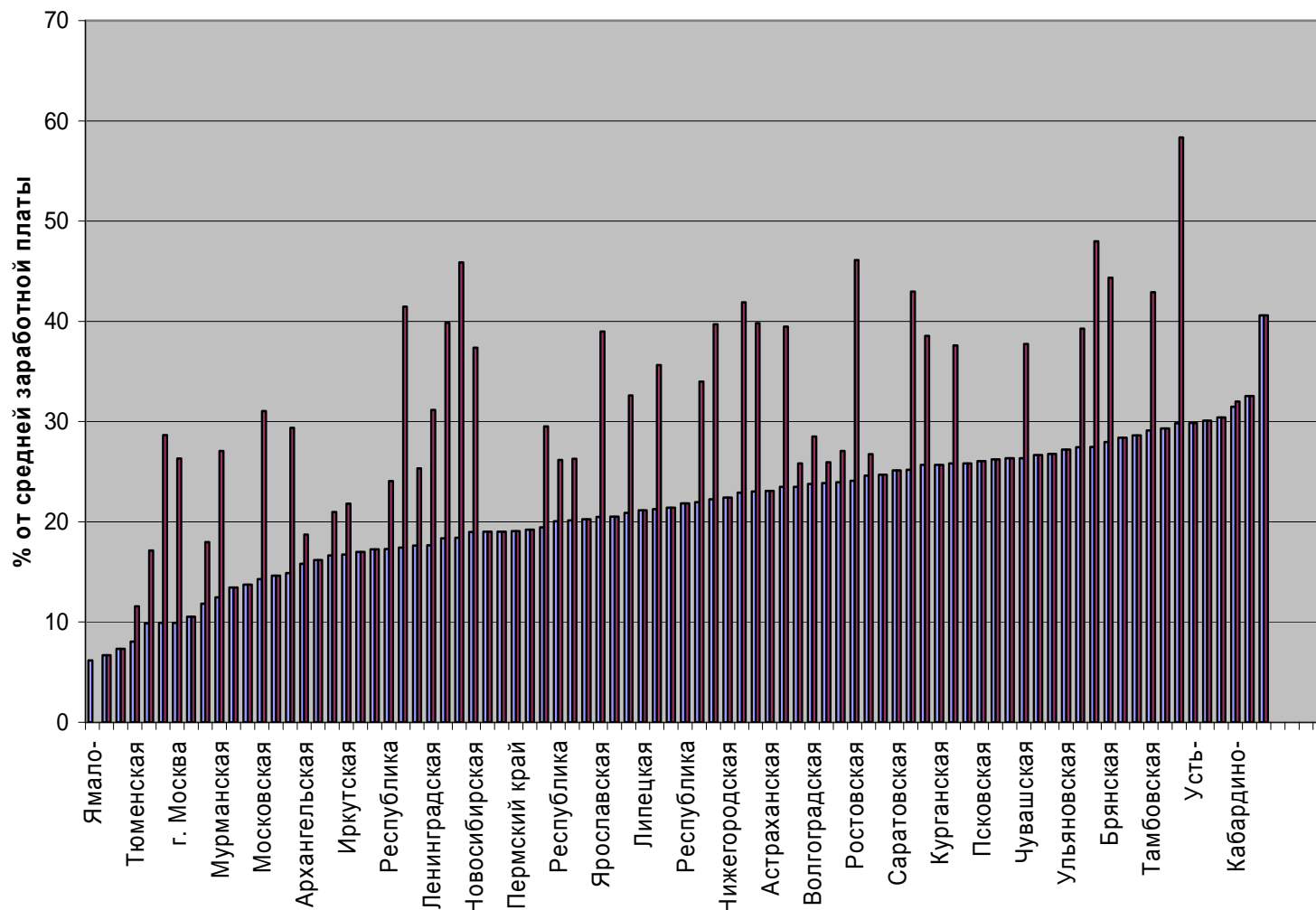


# Модель установления МЗП на российском рынке труда - V

1) регионы Сибири и Дальнего Востока реже вводят субминимум МЗП, но ее размер в среднем выше

2) субфедеральные МЗП установлены в части регионов со средней относительной МЗП

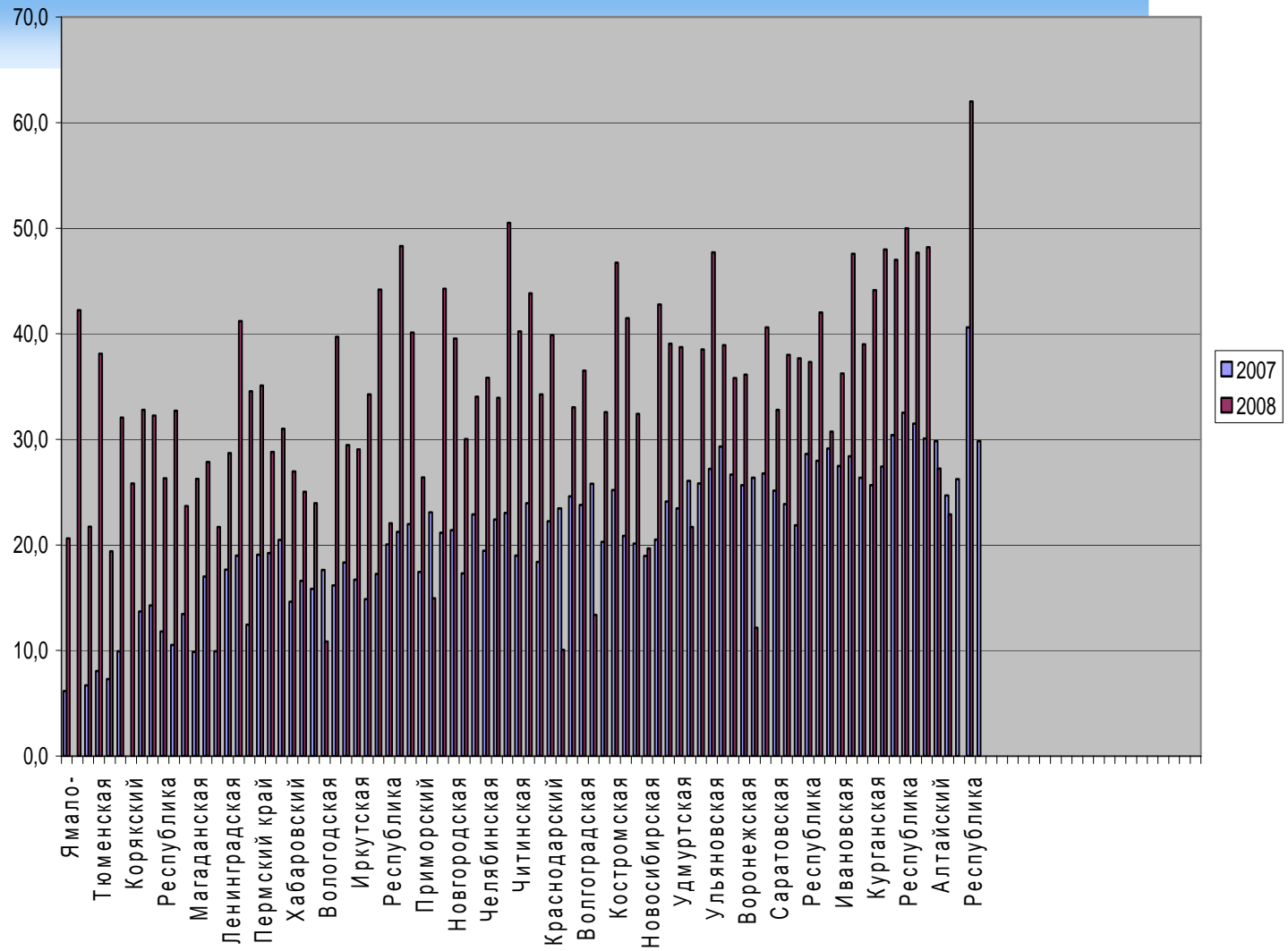
Изменение относительной МЗП после установления субфедеральных минимумов зарплаты (в 2007-2008 гг.)



# Модель установления МЗП на российском рынке труда - VI

- 1) для большинства регионов относительная МЗП превысит 25% (уровень стран с переходной экономикой)
- 2) По сути – возврат к централизованной модели установления МЗП

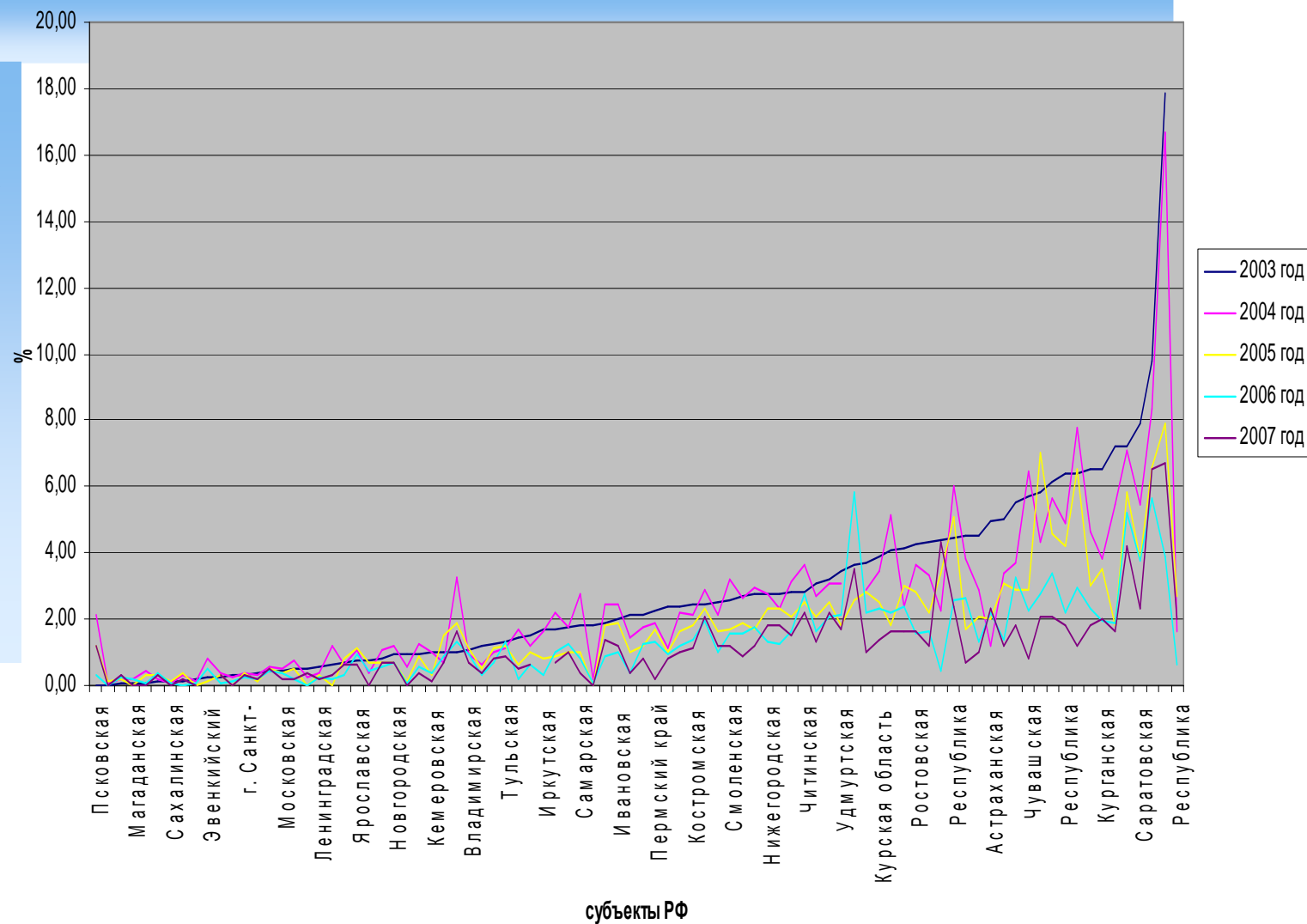
Изменение индекса Кейтца для субъектов РФ после 1.01.2009



# Региональная дифференциация масштабов влияния МЗП на российский рынок труда

Доля работников, получающих зарплату не выше МЗП по субъектам РФ (в 2003-2007 гг)

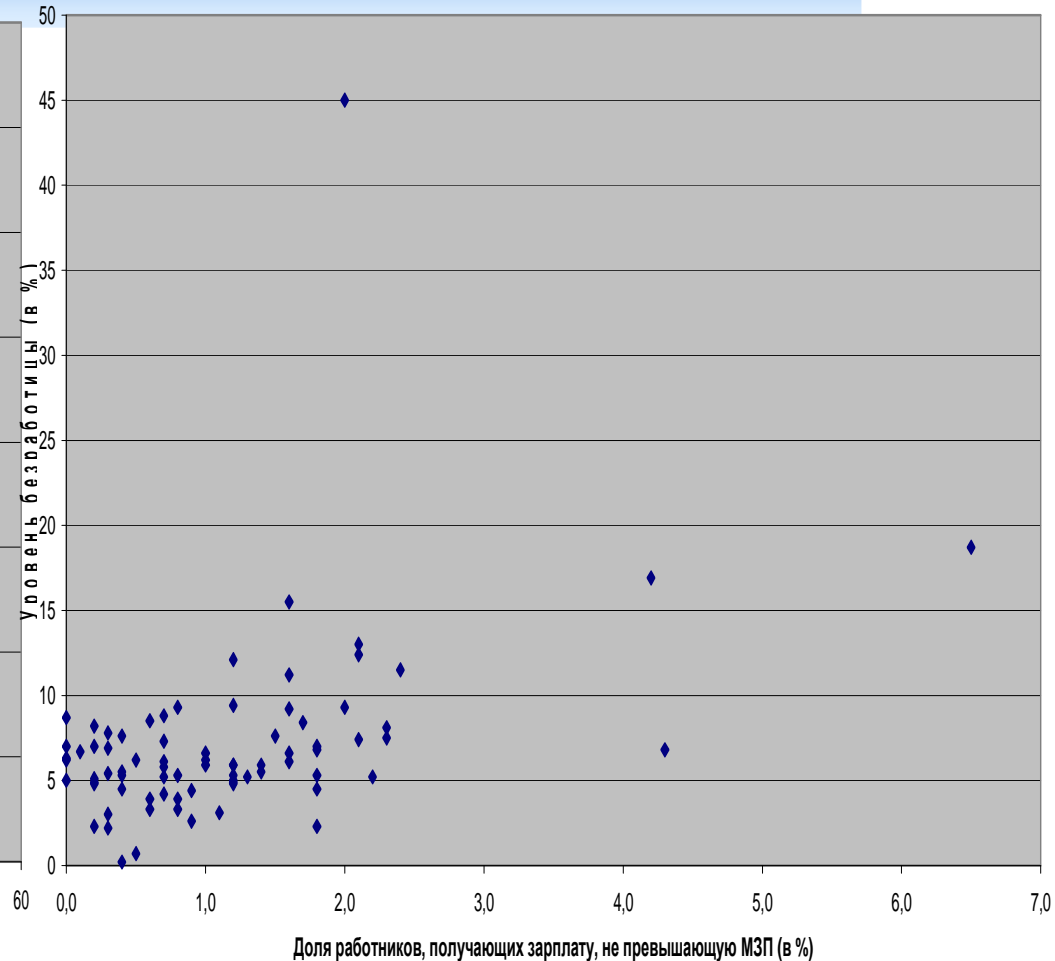
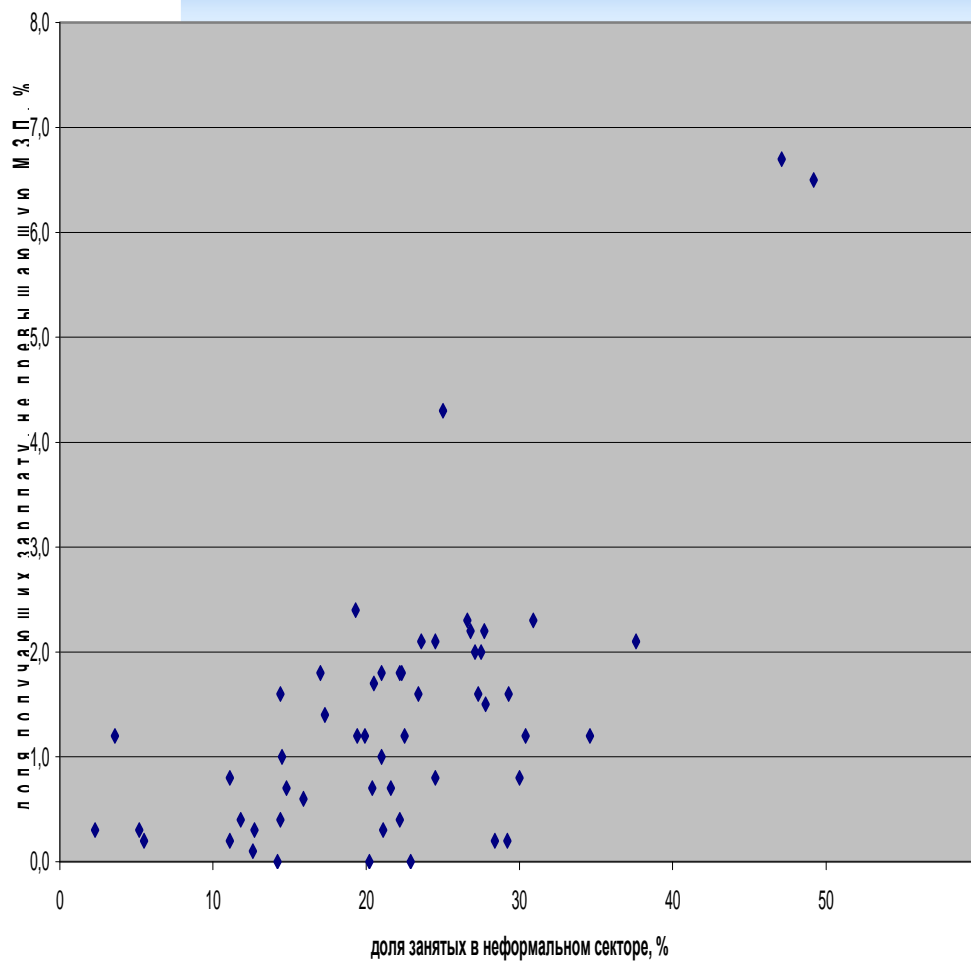
в ряде регионов, установивших субфедеральную МЗП, доля получателей МЗП устойчиво выше среднероссийской (Брянская, Курская, Тамбовская, Курганская области)



# Региональная дифференциация масштабов влияния МЗП на российский рынок труда

Распределение регионов по доле занятых в неформальном секторе и доле получающих зарплату, не превышающую МЗП (в 2007 г.)

Распределение регионов по уровню безработицы и доле работников, получающих зарплату, не превышающую МЗП



## Переход к децентрализованной модели установления МЗП

- 1) наиболее проблемные регионы (Южный федеральный округ, республики Сибирского федерального округа), для которых увеличение МЗП однозначно означает усугубление и без того сложной ситуации на рынке труда;**
- 2) относительно благополучные регионы, которые в силу более высокого уровня социально-экономического развития, более благополучного состояния бюджетов, решаются на существенное увеличение МЗП (прирост от 50 до 100% к уровню федерального МРОТ) – регионы Сибири, Москва. Ряд регионов сужает охват занятых субрегиональной МЗП.**
- 3) регионы с ситуацией на рынке труда на уровне и ниже среднероссийской (Север России, часть регионов Центральной России и т.д.), которые тем не менее, повышают МЗП, нередко не ограничивая степень ее распространения занятыми в небюджетном секторе.**



## Направления дальнейших исследований

**1) Стратегии адаптации предприятий**

**2) Дифференциация масштабов последствий воздействия МЗП  
на рынок труда**

